

AUDIOVIZUÁLIS TARTALMAK BEFOGADÁSÁT SEGÍTŐ ESZKÖZÖK HATÉKONYSÁGA

nmh NEMZETI MÉDIA- ÉS
HÍRKÖZLÉSI HATÓSÁG

Befogadást segítő eszközök

Jelnyelvi tolmács (leköti a vizuális figyelem nagy részét, speciális ismeret kell hozzá)

-a válaszadó siketek 17%-a és a nagyothallók 87%-a nem tudja aktívan használni a jelnyelvet

Filmfelirat (hatása több tényezőtől függ)

- olvasási-szövegértési képességek
- feliratok minősége (betűtípus, megjelenés, hibák, hanghoz/képhez képest elcsúszás)

Megértést segítő egyéb eszközök

- Szájról olvasás (speciális ismeret kell hozzá, többségében csak magyar nyelvű adásoknál segít)
- Szöveges, grafikus információk

A kutatás célja

Hogyan befolyásolják a különböző segédletek a filmek befogadását?

- Okoz-e nehézséget a többsoros (2-3 soros) felirat elolvasása?
- Van-e különbség az égetett felirat és a teletext felirat érzékelése között (más a betűk típusa, a felirat elhelyezése, tempója stb.)?
- Ha több segédlet jelenik meg, melyik élvez preferenciát, hogyan befolyásolja a befogadást?
- Felirat és egyéb írásos információ befogadása mennyiben jelent problémát?
- Zavarják-e a feliratokban előforduló hibák a szövegértést (betűhibák, ékezethiba, a szöveg rossz tagolása, késése stb.)?

Módszer

Az ingerrel egy időben

Figyelem
mérése

Utólagos vizsgálat

Visszaidézés,
befogadás

*Milyen tartalmi elemekre
emlékszik, „hogyan
értelmezte a látottakat*

Vélemények

*Egyes segítő eszközökről
alkotott vélemények*

Módszer

Szemkamerás kutatás



Detektálja, a vizsgálati alany a képernyőn melyik pontra fókuszál, mire irányul a figyelme az adott időpillanatban.

- figyelem megoszlása a szöveges és képi tartalmak között
- egyes figyelemmel kapcsolatos eseményeknek nagyon jellemző mintázatai vannak

Módszer

VID_1

VID_2

**Követhető, egyértelmű, hogy mi az
üzenet központi eleme**

*(a fókusz összeszedett, a figyelem egy objektumra
összpontosul)*

Nem érthető a képi tartalom

keresik a képi fogódzókat – gyakori
szakkadikus szemmozgások, nagyon rövid
fókusz, pásztázás a képernyőn.

Módszer

Szemkamerás kutatás



Számítógéppel támogatott kérdőíves kérdés

Detektálja, a vizsgálati alany a képernyőn melyik pontra fókuszál, mire irányul a figyelem az adott időpillanatban.

Jelen kutatásban alkalmazott célok:

- figyelem megoszlása a szöveges és képi tartalmak között
- jellemző mintázatokkal

- Egyszerűsített olvasásteszt
- Megértést, visszaidézést mérő kérdések
- Vélemények

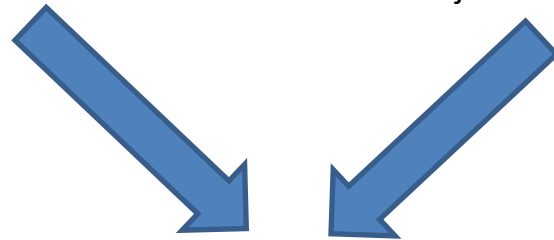
Módszer

Vizsgált csoportok

Siketek: 42 fő
Nagyothallók 38 fő

Kontrollcsoport

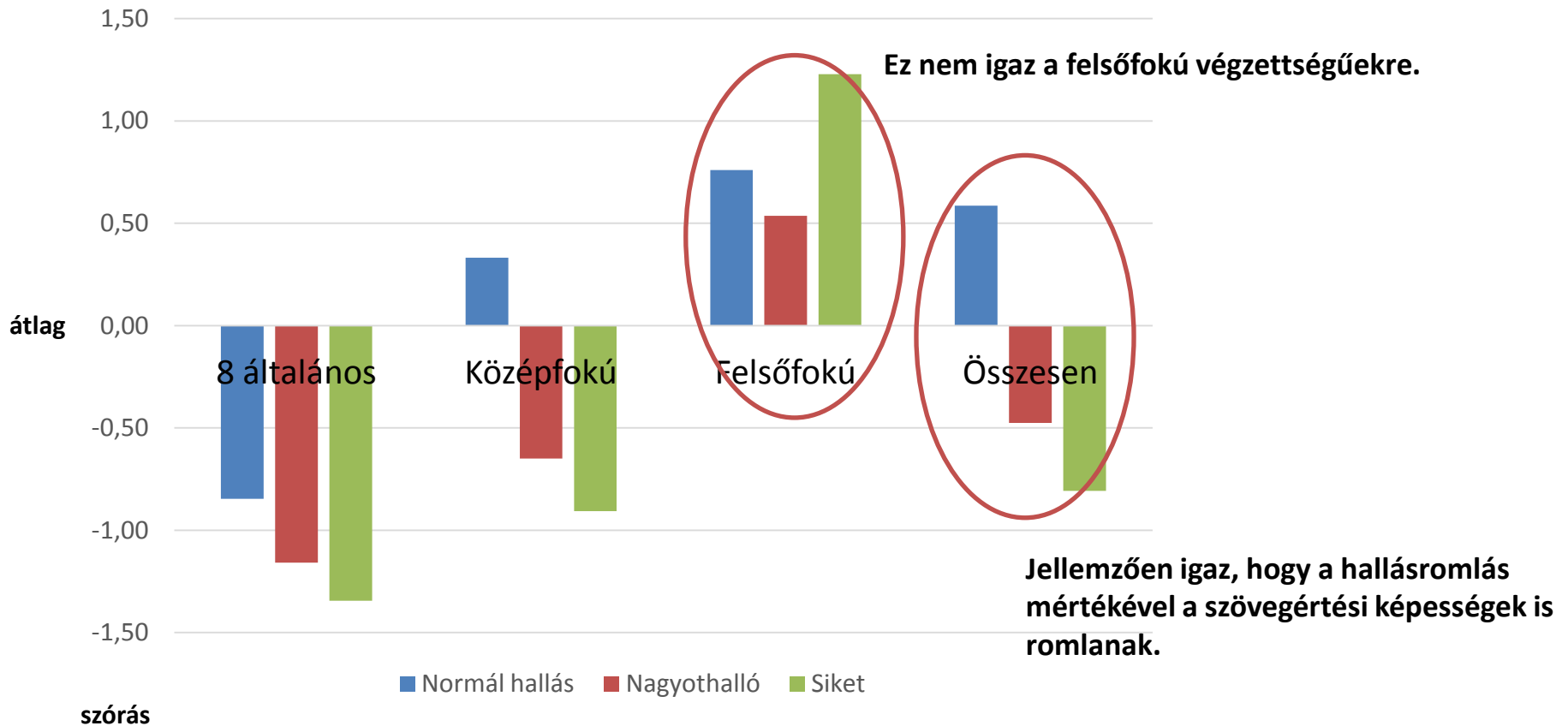
101 fő
Közülük 6 főnek saját bevallás szerint
jelentősebb hallásromlása van.



Összesen 181 fő

Olvasás- szövegértés

Szövegértési képességek score (átlagtól való szórásnyi eltérés)



Olvasás- szövegértés

VID_3

Gyengébb olvasási skillekkel rendelkezőknél jellemzőbb a szöveg teljes „letapogatása”, nehezebb szavaknak többször nekifut

N= 181

Olvasás- szövegértés

VID_4

A jó olvasók más, lényegesen „lazább”
struktúrákban olvasnak.

N= 181

Feliratok összehasonlítása

VID_5

VID_6

2-3 soros szöveg

1 soros

Egyszerre több szöveg, de lassabban vált

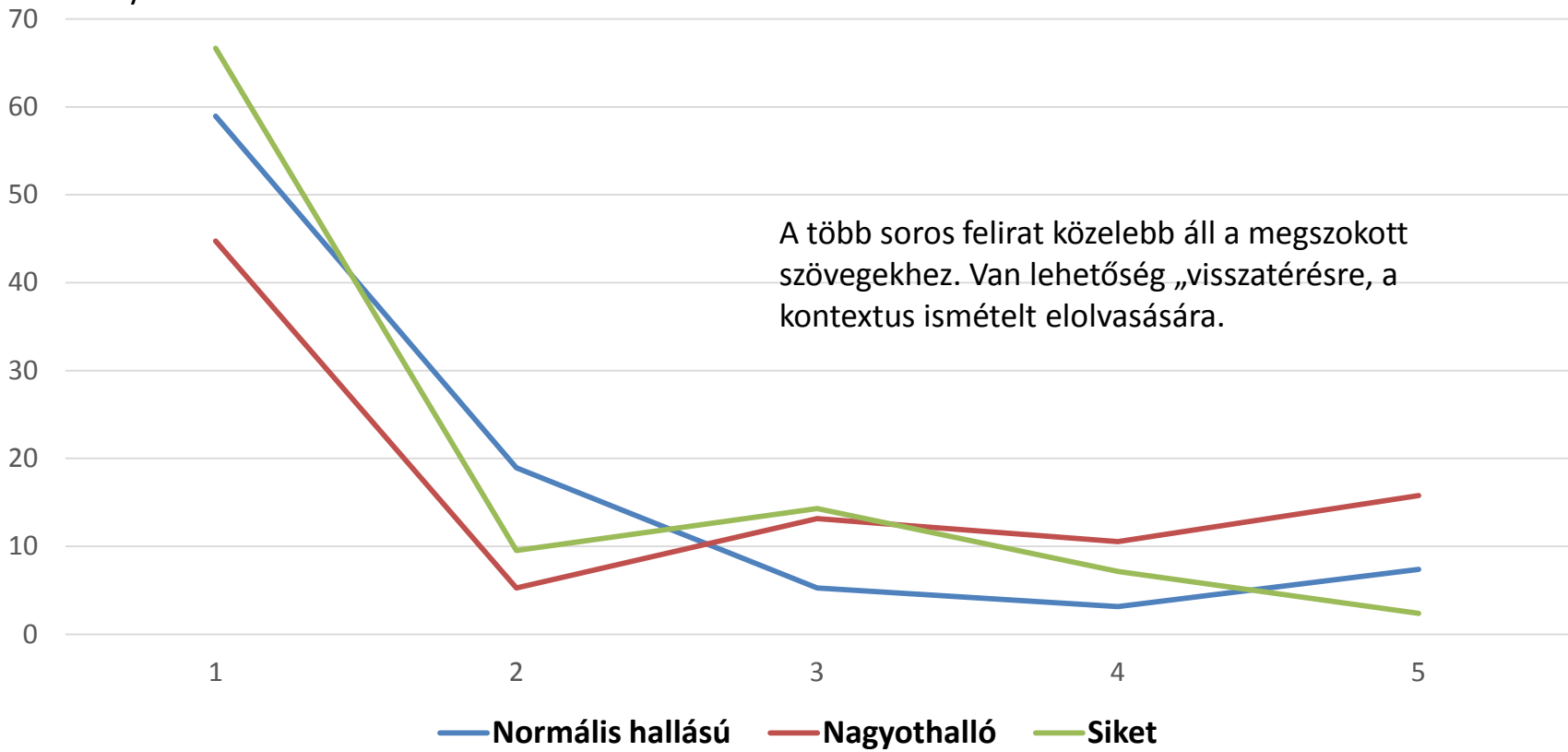
Gyorsan változó, kevés szöveg, követi az élőbeszédet

N= 181

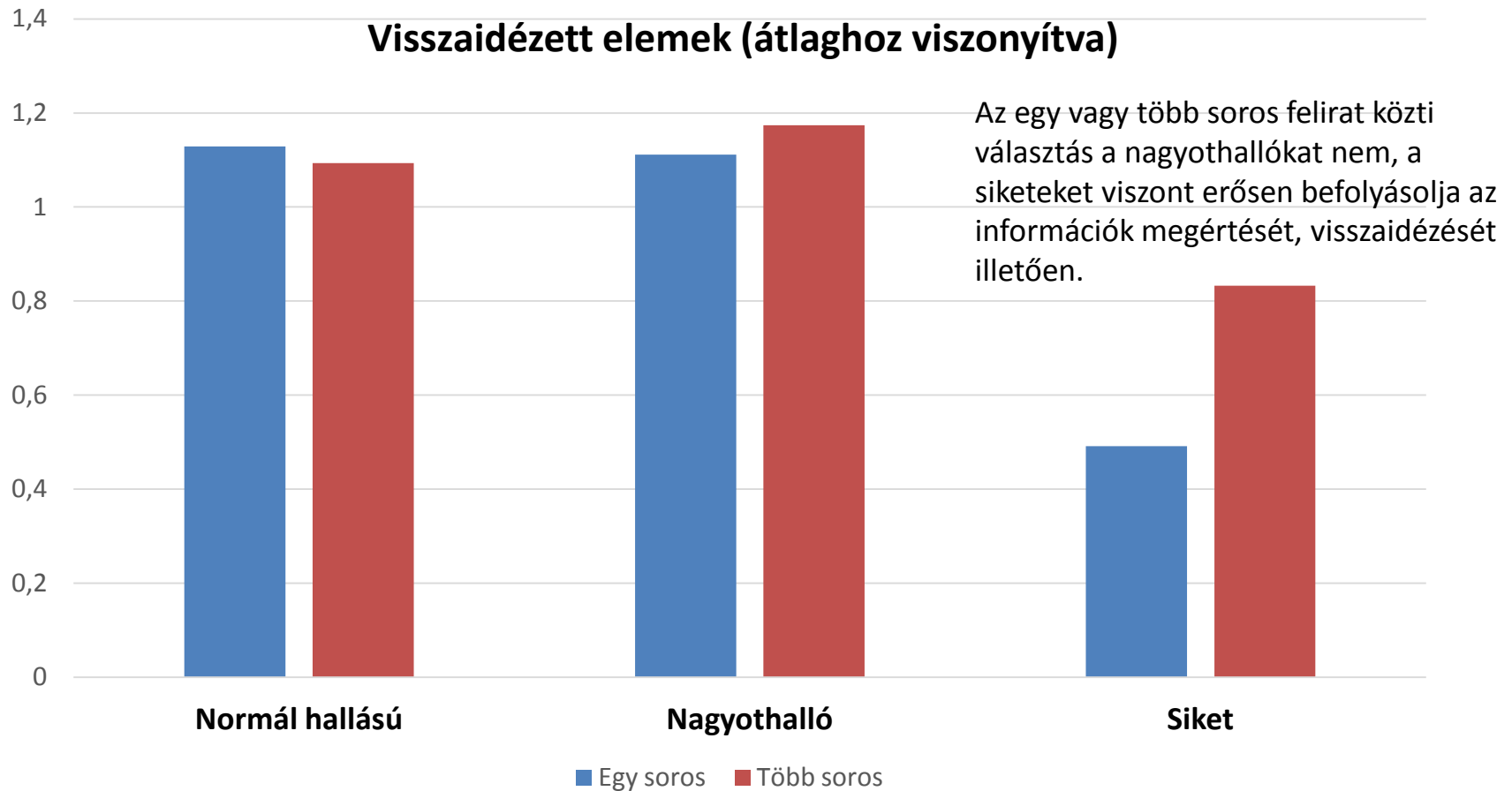
Feliratok összehasonlítása Válaszadók %

2-3 soros feliratot sokkal
könnyebb olvasni

1 soros feliratot sokkal
könnyebb olvasni



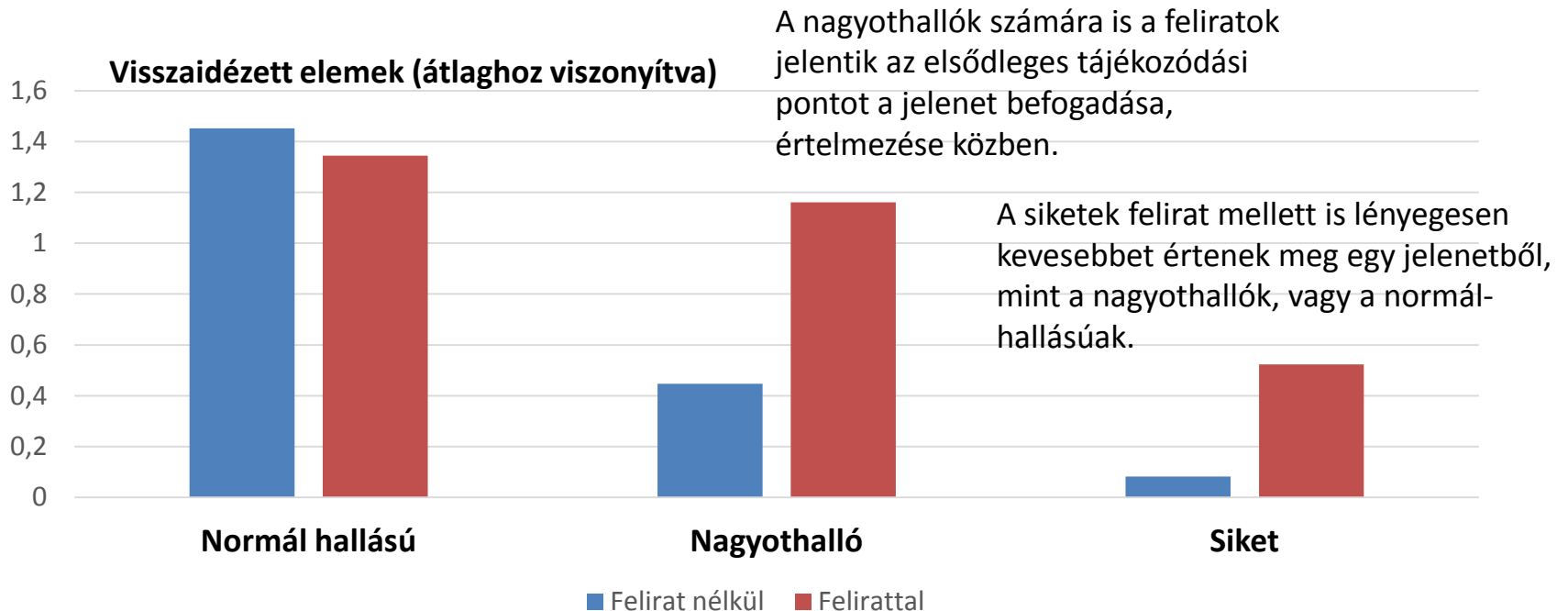
Információk visszaidézése



Mi történik, ha nincs felirat???

VID_7

1,5 perces filmrészlet felirattal és felirat nélkül.
(eredetileg angol nyelvű, de szinkronizált)



Jeltolmács hatása

VID_8

A jelnyelvi tolmács megjelenése minden résztvevőnél megosztja a figyelmet, noha a válaszadók többsége nem érti a jelbeszédet.

A jelnyelvi tolmács, hang, felirat, illetve a műsorban adott szöveges információ egyszerre túl sok ingernek számít.

Egyszerre több segítség

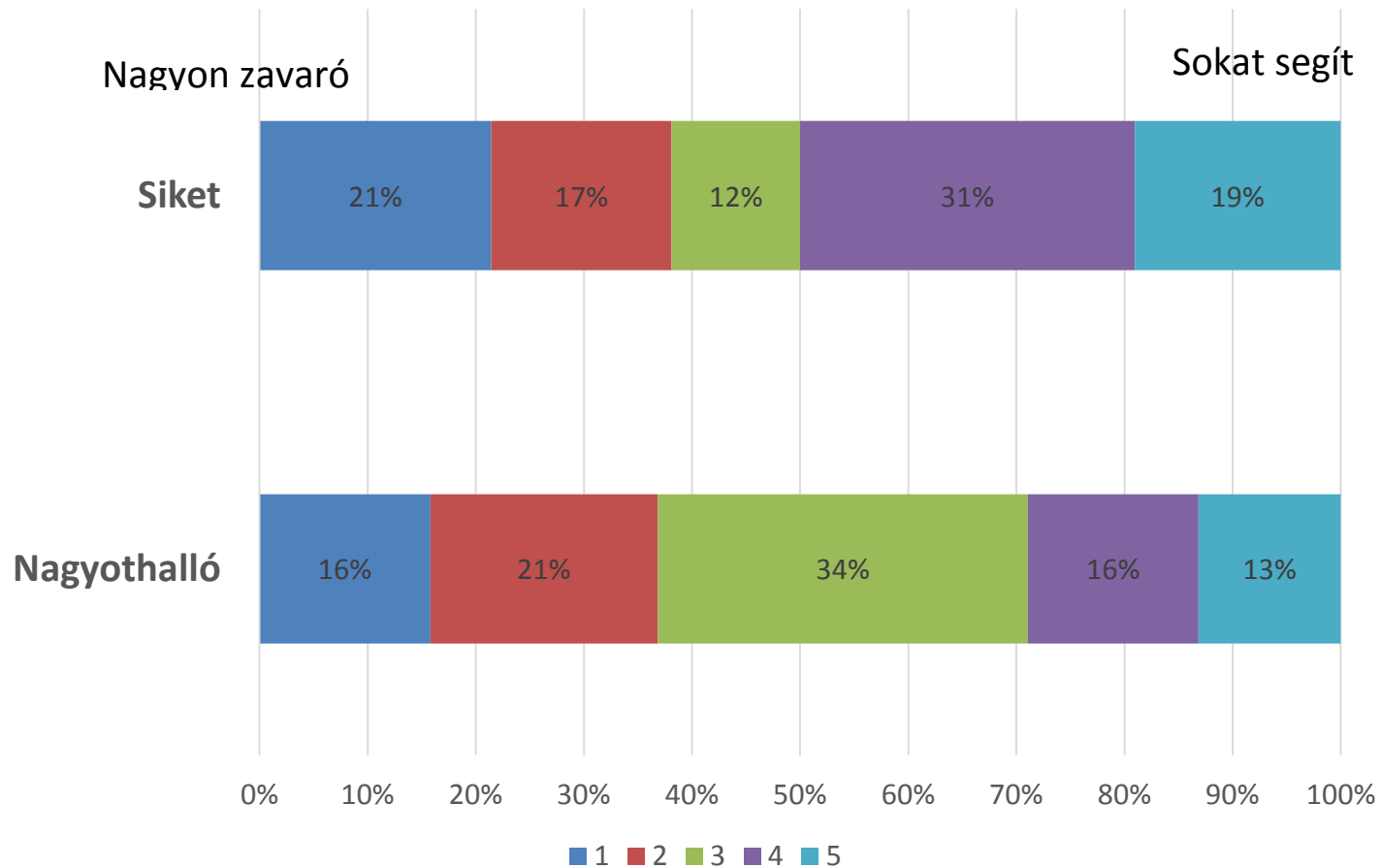
VID_9

A jelnyelvi tolmács, hang, felirat, illetve a műsorban adott szöveges információ egyszerre túl sok ingernek számít.

A figyelem szétszórtan, több pontra is irányul.

Egyszerre több segítség

Több segítség egyidejű megjelenítésének hatása



Hibás felirat

VID_10

A megértést a normál hallásúak esetében is jelentősen megnehezíti.

A nagyothallók és siketek esetében lehetetlenné teszi.