



NMHH

Nemzeti Média- és Hírközlési Hatóság

Egyetemes szolgáltatás elérhetősége és megfizethetősége

(19/2020. NMHH rendelet 3-4. §-a szerinti
vizsgálat eredményei)

2022. június 30.

Tartalomjegyzék

1. Jogi háttér	3
2. Előzmények	5
2.1. Szabályozási keretek	5
2.2. Szolgáltatásnyújtás helyzete	6
3. Egyetemes szolgáltatás elérhetősége	8
3.1. Vizsgálandó szempontok	8
3.2. Rendelkezésre álló adatok	9
3.3. Megállapítások	10
4. Egyetemes szolgáltatás megfizethetősége	12
4.1. Vizsgálandó szempontok:	12
4.1.1. Megfizethető ár meghatározása	12
4.1.2. Ellátatlan területek azonosítása	13
4.2. Rendelkezésre álló adatok	14
4.2.1. Megfizethető ár meghatározása	14
4.2.2. Ellátatlan területek azonosítása	15
4.3. Megállapítások	15
4.3.1. Megfizethető ár meghatározása – előfizetési díj és bennefoglalt forgalom	15
4.3.1.1. Érintett háztartások körének meghatározása	16
4.3.1.2. Jövedelem és kiadások vizsgálata	19
4.3.1.3. Hírközlési szolgáltatások igénybevétele, kiadások	29
4.3.1.4. Előfizetési díj meghatározása	35
4.3.1.5. Külön forgalmi díj nélkül igénybe vehető belföldi hívásforgalom mennyisége	38
4.3.2. Megfizethető ár meghatározása – egyszeri díj csatlakozás létesítése esetén	39
4.3.3. Ellátatlan területek azonosítása	41
5. Rendelet 3-4. §-a szerinti vizsgálat eredményei	44
5.1. Egyetemes szolgáltatás elérhetősége	44
5.2. Egyetemes szolgáltatás megfizethetősége	44
6. Ábrákhoz tartozó táblázatok	45

1. Jogi háttér

Az elektronikus hírközlésről szóló 2003. évi C. törvény (a továbbiakban: **Eht.**) 117. § (1) bekezdése alapján az egyetemes szolgáltatás körébe a következő szolgáltatások tartoznak: „Az egyetemes elektronikus hírközlési szolgáltatás körébe tartozik a helyhez kötött hozzáféréseken keresztül megfelelő, Magyarország egész területén megfizethető áron minden fogyasztó részére rendelkezésre álló szélessávú internet-hozzáférési szolgáltatás, illetve hangszolgáltatás - ideértve e szolgáltatások alapját képező csatlakozást is - nyújtása, a fogyasztó erre irányuló észszerű igénye alapján.”

Az Eht. 182. § (3) bekezdésének 27. pontjában foglalt felhatalmazás alapján a Nemzeti Média- és Hírközlési Hatóság (a továbbiakban: **NMHH** vagy **Hatóság**) Elnöke (a továbbiakban: **NMHH Elnöke**, illetve **Elnök**) rendelettel állapíthatja meg az egyetemes szolgáltatás nyújtásával, megfizethetőségével és megfelelőségével kapcsolatos szabályokat. A részletes szabályokat ennek megfelelően az egyetemes elektronikus hírközlési szolgáltatás nyújtásával kapcsolatos részletes szabályokról szóló 19/2020. (XII.18.) NMHH rendelet (a továbbiakban: **Rendelet**) tartalmazza. A Rendelet részletesen rögzíti az egyetemes szolgáltatók kijelölését megelőzően az Elnök által kötelezően elvégzendő vizsgálat elemeit és a közzététel szabályait a következőképpen:

Egyetemes szolgáltatás elérhetőségével kapcsolatos vizsgálat

A Rendelet 3. § (2) bekezdése alapján az Elnök megvizsgálja a végfelhasználók számára elérhető szolgáltatásokat, és lefedetlen számozási körzetként azonosítja azokat a számozási körzeteket, ahol a végfelhasználók számára legalább az (1) bekezdés szerinti sáv szélességű egyetemes szolgáltatás nem elérhető. A Rendelet 3. § (3) bekezdése szerint az adott számozási körzetben az (1) bekezdés szerinti sáv szélességű egyetemes szolgáltatás akkor nem elérhető a végfelhasználók számára, ha az adott számozási körzetben található címhelyek több mint 1%-a egyetlen szolgáltató ellátási területéhez sem tartozik, és az (1) bekezdés szerinti sáv szélességű egyetemes szolgáltatás elérhetősége ezen címhelyek esetén állami eszközzel, beavatkozással sem biztosított. Amennyiben a rendelkezésre álló adatokból az elérhetőség valamely számozási körzet esetén nem állapítható meg, a Rendelet 3. § (5) bekezdésében foglaltak szerint az Elnök az adott számozási körzetet lefedetlen számozási körzetként azonosítja.

Egyetemes szolgáltatás megfizethetőségével és ellátottságával kapcsolatos vizsgálat

A Rendelet 4. § (1) bekezdése alapján az Elnök a fogyasztói árak és a fogyasztói jövedelmek vizsgálata alapján köteles meghatározni a 3. § (1) bekezdése szerinti sáv szélességű egyetemes szolgáltatás tekintetében azt a maximális árat (a továbbiakban: **megfizethető ár**), amely az alacsony jövedelmű fogyasztó vagy a különleges szociális helyzetű fogyasztó számára is biztosítja az egyetemes szolgáltatás igénybevételét. Ezt követően a Rendelet 4. § (4) bekezdésében foglaltaknak megfelelően az Elnök azonosítja azokat a számozási körzeteket, ahol nem érhető el valamennyi fogyasztó számára a megfizethető árú egyetemes szolgáltatás, és nem áll rendelkezésre a megfizethető árú egyetemes szolgáltatás igénybevételét biztosító állami támogatás sem. Ha a rendelkezésre álló adatokból valamely vizsgált számozási körzet esetében nem állapítható meg a megfizethető árú egyetemes szolgáltatás elérhetősége, akkor a Rendelet 4. § (5) bekezdésében foglaltak szerint az Elnök az adott számozási körzetet ellátatlan területként azonosítja.

Közzététel

A 3-4. § szerinti vizsgálatok közzétételével kapcsolatos szabályokat és határidőket a Rendelet 5. § és 45. § (1) bekezdése tartalmazza. Az itt leírtaknak megfelelően az Elnök a vizsgálatot első alkalommal 2022. június 30-ig köteles elvégezni és az alkalmazott módszereket és a vizsgálat eredményét köteles



közzétenni a Hatóság honlapján. A szolgáltatók ezt követően 30 napon belül észrevételt tehetnek a vizsgálat eredményeként azonosított számozási körzetekkel és a megfizethető árral kapcsolatban. Amennyiben indokolt, az Elnök a megalapozott észrevételek alapján módosíthatja a vizsgálat eredményeként azonosított számozási körzeteket, illetve a megfizethető árat.

Jelen dokumentum 2. pontja röviden ismerteti az előzményeket.

Jelen dokumentum 3-4. pontja a fent leírtaknak megfelelően a Rendelet 3-4. § szerinti vizsgálat során alkalmazott módszereket és a vizsgálat eredményét ismerteti.

2. Előzmények

2.1. Szabályozási keretek

Az Eht. hatálybalépését megelőzően, a 2001. december 23. és 2003. december 31. között hatályos hírközlésről szóló 2001. évi XL. törvény 47. § (3) bekezdés a) pontja a távbeszélő szolgáltatáshoz való hozzáférést egyetemes szolgáltatásként azonosította. A 2004. január 1-jén hatályba lépő Eht. 117. § a) pontja a telefonhálózathoz a felhasználó állandó lakóhelye, székhelye vagy telephelye szerint meghatározott helyen való hozzáférést az egyetemes elektronikus hírközlési szolgáltatások körében tartotta, és azt egészen az Eht. 2020. december 21-én hatályba lépett módosításáig elkülönült szolgáltatáselemként rögzítette. Az egyetemes szolgáltatási kötelezettség elsődlegesen a telefonszolgáltatáshoz való hozzáférés biztosítását célozta, az internet-hozzáférési szolgáltatás vonatkozásában a kötelezettség csak a funkcionális internet-hozzáférés¹ biztosítását írta elő.

Az Eht. az egyetemes szolgáltatók kijelölését a törvény hatályba lépésekor a hírközlésért felelős miniszter, majd 2012. augusztus 25-től az NMHH Elnökének hatáskörébe utalta. Az ezzel kapcsolatos eljárás a vonatkozó miniszteri, illetve NMHH rendeletekben² került meghatározásra. A vonatkozó rendeletek a kijelölés tekintetében alapszabályként pályázati eljárás lefolytatását írták elő, ennek sikertelensége esetén egyéb kritériumok alkalmazását rögzítették³. A kijelölt szolgáltató(k) a telefonhálózathoz való hozzáférés szolgáltatást a vonatkozó rendeletekben rögzített szabályoknak megfelelően, a miniszterrel kötött egyetemes szolgáltatási szerződéseikben, később az NMHH Elnökének kijelölési határozataiban foglalt feltételek alapján voltak kötelesek nyújtani.

A távbeszélő szolgáltatáshoz, illetve a telefonhálózathoz való hozzáférés szolgáltatás nyújtásával kapcsolatos részletszabályokat a vonatkozó miniszteri, illetve NMHH rendeletek⁴, illetve a miniszterrel kötött egyetemes szolgáltatási szerződések rögzítették.

A telefonhálózathoz való hozzáférés szolgáltatást nyújtó szolgáltatók köre az Eht. hatálybalépését követően a következőképpen alakult. A volt koncessziós szolgáltatók (a Magyar Telekom Távközlési Rt., az Invitel Távközlési Szolgáltató Rt. jogelődjei⁵, a Hungarotel Távközlési Rt., az Emitel Távközlési Rt., a Monor Telefon Társaság Rt.) és a hírközlésért felelős miniszter 2002. évben kötött egyetemes

¹ Funkcionális internet-hozzáférés: az a bármilyen technológiával megvalósuló szolgáltatás, ami legalább 9600 bit/s adatátviteli sebességgel és legfeljebb 10^{-4} bit hibaarányal lehetővé teszi az internet elérést.

² 3/2004. (III. 4.) IHM rendelet – hatályos: 2004. III. 12. – 2013. X. 2.

13/2013. (IX. 25.) NMHH rendelet – hatályos: 2013. X. 3. – 2015. X. 31.

6/2015. (X. 26.) NMHH rendelet – hatályos: 2015. XI. 1. – 2020. XII. 20.

³ Pályázat sikertelensége esetén 2013-ig a korábban egyetemes szolgáltatást nyújtó szolgáltató kijelölése, 2013-tól a helyhez kötött telefonszolgáltatásokhoz való hozzáférés piacán jelentős piaci erejűként azonosított szolgáltató, ennek hiányában a legtöbb előfizetővel rendelkező szolgáltató kijelölése.

⁴ 8/2004. (IV. 20.) IHM rendelet – hatályos: 2004. V. 1. – 2010. III. 31.

97/2010. (III. 31.) Korm. rendelet – hatályos: 2010. IV. 1. – 2013. X. 2.

13/2013. (IX. 25.) NMHH rendelet – hatályos: 2013. X. 3. – 2015. X. 31.

6/2015. (X. 26.) NMHH rendelet – hatályos: 2015. XI. 1. – 2020. XII. 20.

⁵ V-fon Rt., Dunatel Rt., EgomCom Rt., KisdunaCom Rt., Bakonytel Rt.

szolgáltatási szerződesei, majd a 2004. április 30-án kelt megállapodásaikkal módosított egyetemes szolgáltatási szerződesei egyaránt tartalmazták a távbeszélő szolgáltatáshoz, illetve a telefonhálózathoz való hozzáférés szolgáltatás egyetemes szolgáltatáselem nyújtására vonatkozó kötelezettséget. E szerződések 2008. december 31-i hatállyal megszűntek, és a 2009-es év vonatkozásában egyetemes szolgáltatási szerződések nem voltak hatályban. A szolgáltatók azonban jogszabály alapján, szerződés nélkül továbbra is nyújtották a telefonhálózathoz való hozzáférés szolgáltatást. Ezt követően a Magyar Telekom Nyrt. (a továbbiakban: **Magyar Telekom**), az Invitel Zrt. (a továbbiakban: **Invitel**) és a UPC Magyarország Telekommunikációs Kft. (jogutódja a Vodafone Magyarország Zrt., a továbbiakban: **Vodafone**) az egyetemes szolgáltatás (beleértve a telefonhálózathoz való hozzáférés szolgáltatást is) nyújtására vonatkozóan 2009. december 30-án előszerződést, majd a 2011. évben egyetemes szolgáltatási szerződést kötöttek a miniszterrel azzal, hogy a szerződést 2010. január 1-jétől alkalmazzák. A szerződést a felek 2011. december 31-ig, határozott időtartamra kötötték. A 2012-2013. években a szolgáltatók jogszabály alapján, szerződés nélkül továbbra is nyújtották a telefonhálózathoz való hozzáférés szolgáltatást. 2014-et követően az Elnök kijelölése alapján a volt koncessziós szolgáltatók és jogutódjaik nyújtották az egyetemes szolgáltatást a volt koncessziós területek határainak megfelelően. Ebben változást a 2018. évi kijelölés hozott, ahol öt számozási körzet esetében a korábbtól eltérő szolgáltatók kerültek kijelölésre⁶.

2.2. Szolgáltatásnyújtás helyzete

A telefonhálózathoz való hozzáférés szolgáltatáselemet 2017 óta a következő szolgáltatók nyújtották, illetve nyújtják az egyes számozási körzetekben:

2017 – 2018. években:

Szolgáltató	Számozási körzetek
Magyar Telekom	1, 22, 23, 26, 34, 35, 36, 37, 42, 44, 45, 46, 47, 48, 49, 52, 53, 54, 56, 59, 62, 69, 72, 73, 74, 75, 76, 77, 78, 79, 82, 83, 84, 85, 87, 92, 93, 94, 96, 99
Invitel	24, 25, 27, 28, 32, 33, 57, 63, 66, 68, 88, 89, 95
Vodafone	29

2019. évtől:

Szolgáltató	Számozási körzetek
Magyar Telekom	1, 22, 23, 26, 34, 35, 36, 37, 42, 44, 45, 46, 47, 48, 49, 52, 53, 54, 56, 59, 62, 69, 72, 73, 76, 77, 78, 79, 82, 83, 84, 85, 87, 92, 93, 94, 96, 99
Invitel	24, 25, 27, 28, 33, 57, 63, 66, 68, 89, 95
Vodafone	29, 32, 88
Tarr Kft.	74, 75

A 2020. december 21-ig hatályos Eht. 117. § a) pontjában, illetve a 6/2015. NMHH rendelet 13–18. §-aiban foglaltaknak megfelelően az egyetemes szolgáltatók előfizetői szerződés alapján, rendeletben meghatározott szabályok szerint létesített előfizetői hozzáférési ponton rendeletben és az előfizetői szerződésben meghatározott igénybevételi feltételekkel kötelesek biztosítani a nyilvános telefonhálózathoz való hozzáférést.

⁶ A 62-es számozási körzetben az Invitel helyett a Magyar Telekom, a 74-75-ös számozási körzetek esetében a Magyar Telekom helyett a Tarr Kft., a 32-es és 88-as számozási körzetekben az Invitel helyett a UPC Magyarország Telekommunikációs Kft. (jogutódja a Vodafone) került kijelölésre.



Az egyetemes szolgáltatók a 6/2015. NMHH rendelet 25. § (3) bekezdése alapján benyújtott adatszolgáltatásai alapján megállapítható, hogy a telefonhálózathoz való hozzáférés egyetemes szolgáltatáselem tekintetében gyakorlatilag nincs igénybevétel, az egyetemes szolgáltatók évek óta nem létesítettek a 2020. december 21-ig hatályos Eht. 117. § a) pontja szerinti hozzáférést.

3. Egyetemes szolgáltatás elérhetősége

3.1. Vizsgálandó szempontok

A Rendelet 3. § (2)-(3) bekezdései az egyetemes szolgáltatás elérhetőségével kapcsolatos vizsgálat tartalmát a következők szerint rögzítik:

„3. § (2) Az Elnök megvizsgálja a végfelhasználók számára elérhető szolgáltatásokat, és lefedetlen számozási körzetként azonosítja azokat a számozási körzeteket, ahol a végfelhasználók számára legalább az (1) bekezdés szerinti sávszélességű egyetemes szolgáltatás nem elérhető.

(3) Az adott számozási körzetben az (1) bekezdés szerinti sávszélességű egyetemes szolgáltatás akkor nem elérhető a végfelhasználók számára, ha az adott számozási körzetben található címhelyek több mint 1%-a egyetlen szolgáltató ellátási területéhez sem tartozik, és az (1) bekezdés szerinti sávszélességű egyetemes szolgáltatás elérhetősége ezen címhelyek esetén állami eszközzel, beavatkozással sem biztosított.”

ahol a Rendelet 3. § (1) bekezdés szerinti egyetemes szolgáltatás tartalma a következő:

„3. § (1) Az elektronikus hírközlésről szóló 2003. évi C. törvény (a továbbiakban: Eht.) 117. § (1) bekezdése szerinti egyetemes elektronikus hírközlési szolgáltatás (a továbbiakban: egyetemes szolgáltatás) körébe tartozó helyhez kötött telefonszolgáltatás és a helyhez kötött internet-hozzáférési szolgáltatás közül a helyhez kötött szélessávú internet-hozzáférési szolgáltatás

a) rendes körülmények között elérhető letöltési sebessége legalább 8 Mbit/s és

b) rendes körülmények között elérhető feltöltési sebessége legalább 2 Mbit/s kell, hogy legyen.”

Az idézett jogszabályhelyek alapján a következő szempontok figyelembe vétele szükséges a vizsgálat során:

- **Számozási körzetenkénti vizsgálat:** a vizsgálat során az 1%-os küszöbérték teljesülését számozási körzetenként kell vizsgálni.
- **Végfelhasználók elérhetőségének vizsgálata:** teljeskörű, valamennyi végfelhasználóra kiterjedő vizsgálatot kell lebonyolítani, ami azt is jelenti, hogy a küszöbérték vizsgálata során valamennyi címhelyet figyelembe kell venni.
- **Ellátottság vizsgálata címhely szinten:** a vizsgálat során az 1%-os küszöbértéket a szolgáltatók ellátási területének figyelembe vételével kell meghatározni, ahol az ellátási terület a Rendelet 2. § 7. pontja alapján: *„azok a címhelyek, ahol az egyetemes szolgáltatás nyújtásához további hálózatépítő tevékenység nem szükséges és ahol legalább egy kiépített helyhez kötött előfizetői hozzáférési pont található”,* a címhely a Rendelet 2. § 4. pontja alapján: *„településre, utcára, házszámra kiterjedő címadattal vagy helyrajzi számmal meghatározott ingatlan, ahol legalább egy előfizetői hozzáférési pont létesítésére alkalmas épület vagy épületcsoport található”. Az ellátottság vizsgálata során tehát címhelyenként kell vizsgálni, hogy az adott címhely valamely szolgáltató hálózata által ellátott-e legalább a Rendelet 3. § (1) bekezdése szerinti egyetemes szolgáltatással. Az ellátottság a fogalom meghatározás szerint magában foglalja azt is, hogy az adott címhelyen legalább 1 végpont ténylegesen kiépítésre került.*
- **3. § (1) bekezdés szerinti egyetemes szolgáltatás elérhetősége:** a vizsgálat során az ellátási területhez tartozás mellett vizsgálandó, hogy az adott címhelyen ténylegesen elérhető-e legalább a Rendelet 3. § (1) bekezdése szerinti sávszélességű szolgáltatás, tehát az a szolgáltató, amelynek az adott címhely az ellátási területéhez tartozik, ténylegesen megajánlja-e a szolgáltatást.

- *Állami eszköz, beavatkozás vizsgálata:* az elérhetőség vizsgálata során az elérhetőség biztosításának egyéb, meglévő közpolitikai lehetőségeit is vizsgálni kell. A Rendelet megfogalmazása szerint egy adott területen az elérhetőség akkor nem biztosított, ha „...*az egyetemes szolgáltatás elérhetősége ezen címhelyek esetén állami eszközzel, beavatkozással sem biztosított.*”. A megfogalmazás alapján tehát csak olyan állami beavatkozási esetek vehetők figyelembe, amelyek a vizsgálat időpontjában már elérhetőek, vagy az előrettekintő időtávon megvalósulnak.

3.2. Rendelkezésre álló adatok

A 3.1. pontban ismertetett vizsgálati szempontok alapján az ellátási területek vizsgálatához olyan adatforrásra van szükség, amely

- országos szinten,
- szolgáltatóként (teljeskörűen, vagy közel teljeskörűen),
- címhelyenkénti bontásban

tartalmazza a kiépített hálózatokkal kapcsolatos következő adatokat:

- hálózat elérhetősége,
- végpont kiépítettsége.

Ezen kívül a szolgáltatás tényleges elérhetőségének vizsgálatához a szolgáltatók kereskedelmi ajánlataival kapcsolatos információira is szükség van.

A Rendelet 3. § (4) bekezdése néhány felhasználható adatforrást külön is nevesít a következők szerint:

„(4) A (2) bekezdés szerinti vizsgálatok során az Elnök felhasználhatja különösen

- a) az Eht. 62-66. § szerinti eljárással összefüggésben szolgáltatott adatokat;
- b) az Eht. 83/C. § szerinti eljárásban szolgáltatott adatokat;
- c) a szolgáltatók általános szerződési feltételeit és

d) a Nemzeti Média- és Hírközlési Hatóság (a továbbiakban: Hatóság) hatósági nyilvántartásaiban elérhető adatokat.”

A felsorolt adatforrásokkal, illetve a Hatóság egyéb nyilvántartásaiban rendelkezésre álló adatokkal kapcsolatban a következők állapíthatók meg:

- *az Eht. 62-66. § szerinti eljárással összefüggésben szolgáltatott adatok:* a piacelemzéshez kapcsolódó adatszolgáltatások országos szinten, valamennyi helyhez kötött szolgáltatást nyújtó szolgáltatóra kiterjedően, ugyanakkor csak település szintű bontásban tartalmaznak kiépített hozzáférés számra, hálózati lefedettségre vonatkozó adatokat. Az adatok részletezettsége nem teszi lehetővé a címhely szintű vizsgálatok elvégzését.
- *az Eht. 83/C. § szerinti eljárásban szolgáltatott adatok:* az Eht. 163/K. §-ában foglaltak alapján az Eht 83/C. § szerinti földrajzi felmérést az Elnöknek első alkalommal 2023. december 21-ig kell elvégeznie. A nagy sebességű elektronikus hírközlő hálózatok felmérésének részletes szabályairól szóló 9/2020. (XII. 10.) NMHH rendelet a kapcsolódó adatszolgáltatás első alkalommal történő teljesítésére vonatkozóan 2023. március 31. napját rögzíti. A földrajzi felméréshez kapcsolódó adatszolgáltatásból származó adatok a jelen vizsgálat elvégzésének idején tehát nem állnak rendelkezésre.
- *a szolgáltatók általános szerződési feltételei:* az általános szerződési feltételek a címhelyenkénti vizsgálatához szükséges információkat nem tartalmaznak, az ellátott területek

azonosítását követően az egyetemes szolgáltatás tényleges elérhetőségének vizsgálata során nyújthatnak segítséget.

- *a Nemzeti Média- és Hírközlési Hatóság hatósági nyilvántartásaiban elérhető adatok:* a Hatóság a szélessávú internet hálózati lefedettség és ellátottság vizsgálatára irányuló országos szintű rendszeres felméréséhez, az Eht. 47. § (1) bekezdés b) pontja szerinti felhatalmazás alapján rendszeres időközönként adatszolgáltatást ír elő. Az adatszolgáltatás a szélessávú internet szolgáltatás nyújtására alkalmas hálózatok lefedettségével és az előfizetők számával kapcsolatos címhelyszintű adatokat tartalmaz. Az adatszolgáltatás a hálózatok ún. „homes passed” lefedettségére⁷ kérdez rá, a hálózatok címhelyszintű kiépítettségével kapcsolatban egyértelmű következtetések nem vonhatók le belőle, ennek megfelelően nem alkalmas a kiépítettség címhely szintű vizsgálatára, és így az egyetemes szolgáltatás tényleges elérhetőségének vizsgálatát sem teszik lehetővé. A Hatóság egyéb nyilvántartásai sem tartalmazznak a Rendelet 3. § (3) bekezdése szerinti vizsgálat elvégzését lehetővé tevő részletezett adatokat.

A Rendeletben felsorolt adatforrások mellett más, a vizsgálatok elvégzését lehetővé tevő adatforrást, adatbázist nem lehetett azonosítani a vizsgálat során.

Az Eht. 47. § lehetővé teszi a Hatóság számára, hogy az elektronikus hírközlési tevékenységet végzőt, az elektronikus hírközlési szolgáltatót hatósági határozatával a hatósági, illetve törvényben foglalt nem hatósági hatáskörébe utalt feladatainak ellátásához szükséges adatok szolgáltatására kötelezze. Elméletileg felmerülhet tehát, hogy a Hatóság a Rendelet 3. § szerinti vizsgálat elvégzése érdekében adatszolgáltatást ír elő a szolgáltatók számára. Figyelembe véve ugyanakkor az adatok teljességével kapcsolatos elvárást, az eljárás idő- és erőforrásigényét, valamint az Eht. 83/C. § szerinti vizsgálat elvégzéséhez szükséges adatgyűjtéssel való átfedést, ezzel összefüggésben az Eht. 47. § (4b) bekezdésében⁸ foglaltakat, elkülönült adatszolgáltatás előírására nem volt lehetőség.

3.3. Megállapítások

A 3.2. pontban ismertetett okok miatt a rendelkezésre álló adatok alapján egy számozási körzet esetében sem állapítható meg, hogy az adott számozási körzetben található címhelyek több mint 1%-a esetében igaz-e, hogy egyetlen szolgáltató ellátási területéhez sem tartoznak.

A Rendelet 3. § (3) bekezdésében foglaltak szerint az ellátási területek vizsgálata mellett az egyetemes szolgáltatás elérhetőségét biztosító állami beavatkozások, eszközök esetleges jelenlétét is vizsgálni szükséges. E körben elsősorban az államilag támogatott hálózatfejlesztések (a továbbiakban: **SZIP**) keretében kiépült hálózatokon nyújtott szolgáltatások figyelembe vétele merülhet fel. Megállapítható, hogy bár a SZIP pályázatok eredményeként kiépült hálózatok a nagyobb sebességű internet szolgáltatások elérhetőségét jelentősen javították, a szolgáltatói vállalatok jellemzően nem teljes települési hálózatokra vonatkoztak. Továbbá a SZIP pályázatok esetében a

⁷ Az igényhely lefedett, ha azon a szolgáltatási végponton az internet-hozzáférési szolgáltatás elérhető, illetve az igénybejelentéstől számított 15 napon belül az előfizetői igény kielégíthető.

⁸ 47. § (4b) „...Ezen adatok tekintetében az elektronikus hírközlési szolgáltató csak annyiban kötelezhető adatszolgáltatásra, amennyiben az adatok a hatósági feladat ellátásához szükséges tartalommal, bontásban vagy rendszerezettség szerint nem állnak a Hivatal rendelkezésére.”

támogatás feltétele az ún „homes passed”⁹ hálózati lefedettség biztosítása volt, ami nem jelent címhelyig történő kiépítési kötelezettséget, azaz a hálózatok nincsenek végpontig kiépítve, az utolsó szakasz (jellemzően az utolsó osztási ponttól az előfizetői hozzáférési pontig) kiépítésére csak konkrét, befogadott igény esetén kerül sor. Ezen kívül megállapítható, hogy a lefedettségi kötelezettséghez kiskereskedelmi szolgáltatásnyújtási kötelezettség nem párosul, azaz amennyiben valamilyen oknál fogva egy szolgáltatónak nem érdeke az utolsó szakasz kiépítése, akkor azt megtagadhatja. Ennek megfelelően a hálózatfejlesztéseket követően még a pályázattal érintett területeken sem jelenthető ki, hogy a teljes vagy közel teljes lefedettség megvalósult és a címhelyek legalább 99%-a esetén legalább egy végpont kiépítésre került.

A leírtak alapján megállapításra került, hogy megfelelő adatok hiányában nem végezhető el az elérhetőséggel kapcsolatos, számozási körzetenkénti vizsgálat és nem azonosítható olyan, a vizsgálat időpontjában már elérhető, vagy az előrettekintő időtávon megvalósuló állami beavatkozás, eszköz sem, amely az egyetemes szolgáltatás elérhetőségét a végfelhasználók számára biztosítaná. A Rendelet 3. § (5) bekezdése erre az esetre vonatkozóan a következő rendelkezést tartalmazza:

„3. § (5) Ha az Eht. 83/C. § szerinti eljárásban szolgáltatott adatok a vizsgálat időpontjában nem állnak rendelkezésre, és a rendelkezésre álló adatokból valamely vizsgált számozási körzet esetében nem állapítható meg egyértelműen a legalább az (1) bekezdés szerinti sáv szélességű egyetemes szolgáltatás - (3) bekezdésnek megfelelő - elérhetősége, akkor az Elnök az adott számozási körzetet lefedetlen számozási körzetként azonosítja.”

A 3. § (5) bekezdésben foglaltak alapján Magyarország valamennyi számozási körzetének lefedetlen számozási körzetként való azonosítása indokolt.

⁹ A kiírás szerint egy adott igényhely ellátottnak (lefedettnek) tekinthető, ha az igény (előfizető részéről történő megrendelés) szolgáltató általi kézhezvételét követően az internet szolgáltatás bekapcsolása 15 munkanapon belül biztosítható.

4. Egyetemes szolgáltatás megfizethetősége

4.1. Vizsgálendő szempontok:

Az egyetemes szolgáltatás megfizethetőségével kapcsolatban a Rendelet kétlépcsős vizsgálat elvégzését írja elő. Első lépésben a Rendelet a 4. § (1) szerinti megfizethető ár meghatározását írja elő az (1a) bekezdésben meghatározott díjelemenként és a (3) bekezdésben foglalt szempontok figyelembe vételével. Ezt követően kerülhet sor az ellátatlan területek azonosítására a Rendelet 4. § (4) bekezdésében foglaltaknak megfelelően.

4.1.1. Megfizethető ár meghatározása

A Rendelet 4. § (1), (1a) és (3) bekezdései a megfizethető ár meghatározásával kapcsolatos vizsgálat tartalmát a következők szerint rögzítik:

„4. § (1) Az Elnök a fogyasztói árak és a fogyasztói jövedelmek vizsgálata alapján meghatározza a 3. § (1) bekezdése szerinti sávszélességű egyetemes szolgáltatás tekintetében azt a maximális árat (a továbbiakban: megfizethető ár), amely az alacsony jövedelmű fogyasztó vagy a különleges szociális helyzetű fogyasztó számára is biztosítja az egyetemes szolgáltatás igénybevételét.

(1a) A megfizethető árat – a csatlakozás létesítése és a csatlakozáson igénybevett szolgáltatások tekintetében – az Elnök a következő díjelemekre vonatkozóan állapítja meg:

- a) csatlakozás létesítése esetén az egyszeri díj;*
- b) helyhez kötött telefonszolgáltatás önálló igénybevétele esetén az előfizetési díj és az előfizetési díj ellenében külön forgalmi díj nélkül igénybe vehető belföldi hívásforgalom mennyisége;*
- c) helyhez kötött szélessávú internet-hozzáférési szolgáltatás esetén az előfizetési díj;*
- d) helyhez kötött telefonszolgáltatás és helyhez kötött szélessávú internet-hozzáférési szolgáltatás együttes igénybevétele esetén az előfizetési díj és az előfizetési díj ellenében külön forgalmi díj nélkül igénybe vehető belföldi hívásforgalom mennyisége.”*

„(3) Az (1) bekezdés szerinti vizsgálat során az Elnök különösen a következő szempontokat veszi figyelembe:

- a) a háztartások jövedelmi helyzetét;*
- b) a háztartások által igénybe vett elektronikus hírközlési szolgáltatásokat, azok volumenét, az ezekkel kapcsolatos kiadásokat;*
- c) a háztartások fogyasztási jellegű kiadásainak mértékét, a kiadások szerkezetét, különös tekintettel a hírközlési szolgáltatásokkal kapcsolatos kiadásokra; és*
- d) a különböző jövedelmi szintekbe sorolt háztartások jövedelme és az egyetemes szolgáltatás körébe tartozó szolgáltatásokra - helyhez kötött telefonszolgáltatásra és a helyhez kötött internet-hozzáférési szolgáltatásra - fordított kiadásai közötti összefüggéseket.”*

Az idézett jogszabályhelyek alapján a következő szempontok figyelembe vétele szükséges a vizsgálat során:

- **Megfizethetőség vizsgálata az alacsony jövedelmű vagy különleges szociális helyzetű fogyasztók szempontjából:** a megfizethetőséget nem összetársadalmi szinten, hanem a Rendelet 2. § 3. és 11. pontjai szerinti fogyasztók tekintetében szükséges vizsgálni, és a megfizethető árat ezen fogyasztói csoportok helyzetét figyelembe véve szükséges meghatározni.
- **Jövedelmi szempontok figyelembe vétele:** a Rendelet 4. § (3) bekezdése a megfizethetőség vizsgálatával összefüggésben a jövedelmi helyzetre vonatkozó szempontok figyelembe vételét írja elő.

- **Háztartási szintű vizsgálatok:** a Rendelet 4. § (3) bekezdése az egyetemes szolgáltatás körébe tartozó szolgáltatások (helyhez kötött internet és telefon) igénybe vételi jellemzőivel összhangban (háztartás szintű használat) a jövedelmi helyzet és a kiadások háztartási szintű mutatóinak vizsgálatát írja elő.
- **Jövedelmi szintek szerinti vizsgálat:** a Rendelet 4. § (3) bekezdés d) pontja a különböző jövedelmi szintekbe sorolt háztartások összehasonlító vizsgálatát is előírja, a megfizethető ár meghatározása során tehát a jövedelmi különbségeket és a hírközlési kiadások eltéréseit is figyelembe kell venni.
- **Rögzített díjelemek:** a Rendelet 4. § (1a) bekezdése rögzíti az egyetemes szolgáltatás esetében kötelezően alkalmazandó díjstruktúrát, amit a megfizethető ár meghatározása során az Elnöknek figyelembe kell vennie. A díjelemek között forgalmi jellegű díj nem található.
- **Díjak összegének meghatározása:** a Rendeletben foglaltak alapján az Elnöknek a megfizethető ár meghatározása során az egyes díjak pontos értékét kell rögzítenie, a megfizethető ár egyéb módon (pl. %-os díjkedvezményként) nem rögzíthető.
- **Külön forgalmi díj nélküli belföldi hívásforgalom meghatározása:** a vizsgálatok során az Elnöknek a külön forgalmi díj nélküli belföldi hívásforgalom mennyiségét is meg kell határoznia.

4.1.2. Ellátatlan területek azonosítása

A megfizethető ár megállapítását követően a vizsgálat következő lépése az ellátottság számozási körzetenkénti vizsgálata a Rendelet 4. § (4) bekezdésében foglaltak szerint:

„4. § (4) Az (1) bekezdés szerinti vizsgálatot követően az Elnök azonosítja azokat a számozási körzeteket, ahol a szolgáltatók ellátási területén a vizsgálatot megelőző év január 1-jétől a vizsgálat időpontjáig nem volt elérhető valamennyi fogyasztó számára a megfizethető árú egyetemes szolgáltatás, és nem áll rendelkezésre a megfizethető árú egyetemes szolgáltatás igénybevételét biztosító állami támogatás sem. Az Elnök a számozási körzetek beazonosítása során

- a) a 18. § szerinti kötelezettség alapján kialakított díjcsomagokat nem veszi figyelembe;*
- b) kizárólag a szolgáltatók általános szerződési feltételeiben feltüntetett, egyéni előfizetők számára nyilvánosan elérhető, az egyetemes szolgáltatás körébe tartozó szolgáltatáson túli szolgáltatást nem tartalmazó, határozatlan idejű díjcsomagok kedvezmények nélküli díjait veszi figyelembe és*
- c) a megfizethető árú egyetemes szolgáltatás elérhetőségét kizárólag abban az esetben állapítja meg, ha az valamennyi, a 4. § (1a) bekezdésben rögzített díjelem tekintetében fennáll.”*

Az idézett jogszabályhely alapján a következő szempontok figyelembe vétele szükséges a vizsgálat során:

- **Számozási körzetenkénti vizsgálat:** a vizsgálat eredményeként az ellátottságot számozási körzetenként kell megállapítani.
- **Fogyasztók ellátottságának vizsgálata:** a vizsgálat során a fogyasztók (Eht. 188. § 35. pont) számára elérhető díjcsomagokat kell figyelembe venni. Ez a gyakorlatban az Eht. 188. § 13. pont szerint egyéni előfizetők számára elérhető díjcsomagok vizsgálatát teszi szükségessé.
- **Egyetemes szabályozás figyelmen kívül hagyása:** a vizsgálat során az egyetemes szabályozás keretében elérhetővé tett díjcsomagokat értelemszerűen nem kell figyelembe venni. Ez a szempont az első vizsgálat során nem releváns.
- **Határozott idejű kedvezményt, egyéb szolgáltatást tartalmazó díjcsomagok kizárása:** az igénybevétel egyéb feltételeire (hűségidő, csomagban történő igénybevétel) tekintettel adott kedvezményeket tartalmazó díjcsomagokat a vizsgálat során nem kell figyelembe venni

(kivétel ez alól a helyhez kötött telefon és internet-hozzáférési szolgáltatást tartalmazó díjcsomag¹⁰).

- *Megfizethető díjcsomagok folyamatos elérhetőségének vizsgálata:* a vizsgálat során a vizsgálatot megelőző év kezdetétől a vizsgálat időpontjáig bezárólag kell a megfizethető árú egyetemes szolgáltatás folyamatos elérhetőségét vizsgálni.
- *Teljeskörű ellátottság vizsgálata:* a vizsgálat eredményeként az ellátottság csak abban az esetben mondható ki, ha az minden díjelem tekintetében (helyhez kötött telefon, helyhez kötött internet hozzáférés önálló és együttes igénybevétele esetén az előfizetési díj, helyhez kötött telefon igénybevétele esetén a külön forgalmi díj nélkül igénybe vehető belföldi hívásforgalom mennyisége, csatlakozás létesítésének díja) és a teljes számozási körzetre teljesül. A számozási körzet tekintetében a teljeskörű ellátottságot az összes elérhető végpontra vonatkozóan kell megállapítani, a vizsgálat során a nem elérhető végpontokat (ellátási területen kívüli végpontok) nem kell figyelembe venni.
- *Állami támogatás elérhetőségének vizsgálata:* az ellátottság vizsgálata során a megfizethetőség biztosításának egyéb, meglévő közpolitikai lehetőségeit is vizsgálni kell. Csak olyan állami beavatkozási esetek vehetők figyelembe, amelyek a vizsgálat időpontjában már elérhetőek (a rendeleti megfogalmazás szerint: „... *nem áll rendelkezésre ... állami támogatás...*”).

4.2. Rendelkezésre álló adatok

4.2.1. Megfizethető ár meghatározása

A 4.1.1. pontban ismertetett szempontok vizsgálatához háztartásszintű, a háztartások jövedelmét, kiadásait jövedelmi szintek szerinti kategóriákban is bemutató piackutatási adatokra van szükség.

A Rendelet 4. § (2) bekezdése néhány felhasználható adatforrást külön is nevesít a következők szerint:

„4. § (2) A megfizethető ár meghatározása során az Elnök felhasználhatja különösen

- a) a szolgáltatók általános szerződési feltételeit;
- b) a Központi Statisztikai Hivatal közzétett adatait és
- c) a Hatóság saját piackutatásaiból származó adatait.”

A felsorolt adatforrásokkal, illetve a Hatóság egyéb nyilvántartásaiban rendelkezésre álló adatokkal kapcsolatban a következők állapíthatók meg:

- *a szolgáltatók általános szerződési feltételei:* a szolgáltatók általános szerződési feltételeiben található információk vizsgálata alapján megállapítható, hogy a Rendelet 4. § (3) bekezdésében rögzített vizsgálatok elvégzéséhez – azaz a megfizethető ár meghatározásához – szükséges információk az általános szerződési feltételekben nem találhatóak, az ajánlatok elsősorban a megfizethető egyetemes szolgáltatással való ellátottság vizsgálata tekintetében tartalmaznak releváns információkat.
- *a Központi Statisztikai Hivatal (továbbiakban: KSH) közzétett adatai:* a KSH által rendszeresen közzétett adatok közül a Rendelet 4. § (3) bekezdésében rögzített szempontok vizsgálata során a háztartások jövedelmével, kiadásaival kapcsolatos, jövedelmi szint szerint

¹⁰ A Rendelet 4. § (4) bekezdés b) pontjában foglaltaknak e díjcsomagok esetén is teljesülniük kell.

bontásában is rendelkezésre álló összefoglaló táblák (STADAT¹¹) felhasználhatósága merülhet fel.

- *a Hatóság saját piackutatásaiból származó adatai:* a Hatóság éves rendszerességgel vizsgálja az elektronikus hírközlési piac fogyasztóinak használati szokásait¹² (a továbbiakban: **NMHH lakossági piackutatások**). Az NMHH lakossági piackutatások a háztartások jövedelmével, valamint a hírközlési szolgáltatások igénybevételével kapcsolatos adatokat is tartalmaznak, illetve ilyen jellegű bontást lehetővé tesznek és felhasználhatók a vizsgálat során.
- *egyéb adatgyűjtésekből rendelkezésre álló adatok:* a külön forgalmi díj nélküli belföldi hívásforgalom mennyiségének meghatározásához a Hatóság egyéb adatgyűjtéseiből rendelkezésre álló, a helyhez kötött telefonszolgáltatáshoz kapcsolódó forgalmi adatok szolgálhatnak kiindulási alapként.

4.2.2. Ellátatlan területek azonosítása

A 4.1.2. pontban ismertetett vizsgálati szempontok alapján az ellátási területek vizsgálatához olyan adatforrásra van szükség, amelyből a szolgáltatók által az előző év egészében kínált, a Rendelet 4. § (4) bekezdésében foglalt feltételeknek megfelelő díjcsomagjainak adatai (alkalmazott díjak, területi elérhetőség címhelyszinten) kiderülnek. Az alkalmazott díjakkal kapcsolatban elsődleges információforrásként a szolgáltatók általános szerződési feltételei, illetve azok díjmellékletei szolgálhatnak alapul. A díjcsomagok elérhetőségével kapcsolatban az általános szerződési feltételek címhelyszintű adatokat nem tartalmaznak. Egyes szolgáltatók a honlapjukon a pontos címhely megadása esetén tájékoztatást nyújtanak a szolgáltatások, díjcsomagok elérhetőségével kapcsolatban, ezek az információk ugyanakkor tájékoztató jellegűek, a szolgáltatás tényleges létesítésével kapcsolatban nem jelentenek tényleges kötelezettségvállalást, illetve csak egyedi címhelyenként megjeleníthetők, teljeskörűen nem hozzáférhetőek. Megállapítható tehát, hogy a szolgáltatók által kínált díjcsomagok földrajzi elérhetőségének a vizsgálata a rendelkezésre álló adatok oldaláról korlátokba ütközik.

4.3. Megállapítások

4.3.1. Megfizethető ár meghatározása – előfizetési díj és bennefoglalt forgalom

A 4.1.1. pontban leírtaknak megfelelően a megfizethető ár meghatározása során a különböző jövedelmi szintekbe sorolt háztartások jövedelmét és kiadásait szükséges vizsgálni, és a vizsgálatok eredményeként megállapított árak a megfizethetőséget nem összetársadalmi szinten, hanem az alacsony jövedelmű vagy különleges szociális helyzetű fogyasztók tekintetében kell biztosítani. Annak érdekében, hogy a háztartási szintű vizsgálatokat le lehessen bonyolítani, meg kell teremteni az alacsony jövedelmű vagy különleges szociális helyzetű fogyasztók és a háztartások jövedelmi szintje közötti kapcsolatot. Ennek megfelelően első lépésben annak vizsgálata szükséges, hogy az alacsony jövedelmű vagy különleges szociális helyzetű fogyasztók jellemzően mely jövedelmi osztályba sorolt háztartásokban élnek. Ezt követően kerülhet sor a jövedelmek és kiadások vizsgálatára a beazonosított háztartási jövedelmi csoport és a teljes sokaság tekintetében. Végül a vizsgálat harmadik lépésében a Rendelet 4. § (3) bekezdés d) pontjában foglaltak szerint a jövedelmi

¹¹ <https://www.ksh.hu/stadat>

¹² „Távközlési szolgáltatások használata a lakossági felhasználók körében” (2010, 2015, 2016, 2017, 2018, 2019), valamint „Az elektronikus hírközlési piac fogyasztóinak vizsgálata” (2020, 2021, 2022) című, az NMHH megbízásából az Ariosz Kft. által elvégzett kutatások.

helyzet és a kiadások együttes figyelembevételével kerülhet megállapításra az előfizetési díj és – a helyhez kötött telefonszolgáltatás esetében – az előfizetési díj ellenében külön forgalmi díj nélkül igénybe vehető belföldi hívásforgalom mennyisége.

4.3.1.1. Érintett háztartások körének meghatározása

A Rendelet 4. § (1) bekezdése szerint az Elnök megfizethető árként azt az árat határozza meg, amely az alacsony jövedelmű fogyasztó vagy a különleges szociális helyzetű fogyasztó számára is biztosítja az egyetemes szolgáltatás igénybevételét. Az alacsony jövedelmű fogyasztók és a különleges szociális helyzetű fogyasztók körét a Rendelet 4. melléklete határozza meg. A Rendelet 4. mellékletében található meghatározásnak pontosan megfelelő, juttatási jogcímek alapján kialakított statisztikai kategóriákat sem a KSH, sem az NMHH rendelkezésre álló kutatásai nem tartalmazzak és ilyen kategóriák kialakítása kutatómódszertani szempontból is megkérdőjelezhető. Mindazonáltal a Rendelet 4. melléklet 1. pontjában rögzített juttatások vizsgálatával következtetéseket lehet levonni az alacsony jövedelmű fogyasztók jövedelmi helyzetével kapcsolatban, illetve a 4. melléklet 2. pontjában rögzített juttatások vizsgálata segíthet behatárolni az érintett fogyasztói kört, ami lehetővé teszi a rendelkezésre álló és a vizsgálathoz felhasználható kutatási eredményekkel való megfelelő kapcsolat megteremtését.

4.3.1.1.1. Alacsony jövedelmű fogyasztók

A Rendelet 4. mellékletének 1. pontja alapján alacsony jövedelmű fogyasztónak azt a szociálisan rászoruló természetes személyt kell tekinteni, aki, vagy akinek a háztartásában élő személy:

Időskorúak járadékában részesül

Az időskorúak járadékára az a nyugdíjkorhatárt betöltött személy jogosult, akinek saját és vele együtt lakó házastársa, élettársa jövedelme alapján az egy főre jutó havi jövedelme nem haladja meg a 27145 (28505) Ft¹³-ot, vagy aki egyedülálló, 75 évesnél fiatalabb, és havi jövedelme nem haladja meg a 31925 (33525) Ft-ot, aki egyedülálló, 75. életévét betöltötte, és havi jövedelme nem haladja meg a 43100 (45255) Ft-ot. A jövedelemmel rendelkező jogosult esetén a járadék összege a fenti összegek és a jogosult havi jövedelmének különbözete. A járadék havi összege a házastársával, élettársával közös háztartásban élő személy esetében 27145 (28505) Ft, az egyedülálló, 75. évesnél fiatalabb személy esetében 31925 (33525) Ft, az egyedülálló, 75. életévét betöltött személy esetében 43100 (45255) Ft, a jövedelemmel rendelkező személy esetében a 27145 (28505) Ft és a jogosult havi jövedelmének a különbözete.

Aktív korúak ellátására jogosult

Az aktív korúak ellátása a hátrányos munkaerő-piaci helyzetű aktív korú személyek és családjuk részére nyújtott ellátás. Az aktív korúak ellátására való jogosultságot abban az esetben lehet megállapítani, ha a családnak az egy fogyasztási egységre jutó havi jövedelme nem haladja meg az öregségi nyugdíj mindenkori legkisebb összegének 90 (95)%-át 25650 (27075) Ft, és vagyona nincs.

Az aktív korúak ellátására jogosultak pénzübeli ellátásának két típusa van:

- a foglalkoztatást helyettesítő támogatás biztosítható a munkavégzésre alkalmas személyek részére, a támogatás havi összege 22800 (22800) Ft (az öregségi nyugdíj mindenkori legkisebb összegének 80 százaléka);

¹³ 2021-es adatok, zárójelben a 2022-es összegek szerepelnek.

- egészségkárosodási és gyermekfelügyeleti támogatás biztosítható a munkavégzésre valamilyen okból nem alkalmas személyek részére, a támogatás havi összege egyedül élő személy esetében 25650 (27075) Ft, jövedelemmel rendelkező, egyedül élő személy esetében a 25650 (27075) Ft és a jogosult jövedelmének a különbözete, családban élő személy esetében a családi jövedelemhatár összegének és a jogosult családja havi összjövedelmének különbözete; legmagasabb összege 50875 (59850) Ft.

A lakhatáshoz kapcsolódó rendszeres kiadások viseléséhez nyújtott települési támogatásban részesül

A helyi önkormányzatok a szociálisan rászoruló személyek részére – a szociális törvényben szabályozott ellátások kiegészítéseként – pénzbeli és természetbeni települési támogatást nyújtanak. Ennek eleme a lakhatást elősegítő települési támogatás. A jogosultsági feltételeket és a támogatási mértékeket az önkormányzatok saját hatáskörben, saját illetékességi területükre határozzák meg, saját teherviselő képességük függvényében. A jogosultsági feltételeket általában a háztartás egy főre jutó havi jövedelmének az öregségi nyugdíj mindenkori legkisebb összegének többszöröséhez szabva (130%-300%, de akár 350% és 500% között is lehet) határozzák meg. A támogatás havi összege az önkormányzat teherviselő képességének függvényében általában 2000 és 10000 Ft között változik, de egyes magas teherviselő képességű önkormányzatok esetében akár 10000 és 20000 Ft között is lehet.

Gyermekek otthongondozási díjában részesül

A gyermekek otthongondozási díjára jogosult az a szülő, aki önellátásra képtelen – súlyosan fogyatékos vagy – tartósan beteg gyermekéről gondoskodik. A támogatás havi bruttó összege a 147315, több gyermek esetén 220975 (200000, több gyermek esetén 300000) Ft. Amennyiben a jogosult más rendszeres pénzellátásban is részesül, az ellátás összege a gyermekek otthongondozási díjának és a más rendszeres pénzellátás havi összegének a különbözete.

Ápolási díjban részesül

Az ápolási díj az állandó és tartós gondozásra szoruló súlyosan fogyatékos személy (életkortól függetlenül) vagy tartósan beteg 18 év alatti gyermek gondozását, ápolását végző hozzátartozó ellátása, aki gyermekek otthongondozási díjára nem jogosult. Az alapösszegű ápolási díj feltétele a tartós és állandó ápolás, gondozás, összege 41335 (43405) Ft, emelt összegű ápolási díj állapítható meg a fokozott ápolást igénylő súlyosan fogyatékos személy ápolása esetén (ha a kiemelt ápolási díjhoz előírt feltételek hiányoznak) 62005 (65110) Ft, míg a kiemelt ápolási díj 74405 (78130) Ft az előírt feltételek esetén.

Rendszeres gyermekvédelmi kedvezményre jogosult

A hátrányos szociális helyzetű gyermeket megillető ellátás, amely magában foglalja az ingyenes vagy kedvezményes intézményi gyermekétkeztést, a szünidei gyermekétkeztést, pénzbeli támogatást, ami lehet alap- vagy emelt összegű, valamint a jogszabályban meghatározott egyéb kedvezményeket. A gyermek akkor jogosult rendszeres gyermekvédelmi kedvezményre, ha a gyermeket gondozó család a törvény szerinti mértéket meghaladó vagyonnal nem rendelkezik, és a családban az egy főre jutó havi jövedelem nem nagyobb 38475 (38475) forintnál (öregségi nyugdíj legkisebb összegének 135%-ánál), vagy nagyobb, de nem több 41325 (41325) forintnál (öregségi nyugdíj legkisebb összegének 145%-ánál), és a szülő, illetve a törvényes képviselő egyedülálló, vagy a gyermek tartósan beteg, illetve súlyosan fogyatékos.

Otthonteremtési támogatásban részesült, a támogatás megállapításától számított három éven keresztül

Az otthonteremtési támogatás célja, hogy a nevelésbe vételből kikerült fiatal felnőtt lakáshoz jutását, tartós lakhatása megoldását elősegítse. A jogosultság nem jövedelemhez kötött.

Nevelőszülő, hivatásos nevelőszülő, aki saját háztartásában neveli a gondozásába helyezett átmeneti vagy tartós nevelésbe vett gyermeket

A nevelőszülők olyan gyermekek időszakos nevelését vállalják, akik nem nevelkedhetnek a saját családjukban. A nevelőszülőt alapdíjként havonta legalább a kötelező legkisebb munkabér 30%-a illeti meg, összege havonta 50220 (60000) Ft. Ezen felül gyermekeként, fiatal felnőttként havonta legalább a minimálbér 20%-át kapja kiegészítő díjként, ez havonta 33480 (40000) Ft, az átlagostól eltérő (különleges, speciális, kettős) szükségletű gyermek után többletdíjként havonta legalább a minimálbér 7%-a illeti meg, ennek összege havonta 11718 (14000) Ft. A nevelőszülőt a gyermek, fiatal felnőtt ellátására nevelési díj illeti meg, amely juttatást a nevelőszülő kizárólag a gyermek, fiatal felnőtt megfelelő ellátására fordíthatja (pl. étellemezés, ruházkodás, tankönyvek, egészségügyi ellátás, stb.). A nevelési díj legalacsonyabb összege – gyermekeként, fiatal felnőttként – havonta az öregségi nyugdíj legkisebb összegének 120%-a, minimum 34200 (34200) Ft, különleges szükségletű gyermek esetén 140%-a, ez 39900 (39900) Ft, speciális és kettős szükségletű gyermek esetében 150%-a, ennek összege 42750 (42750) Ft. A nevelőszülő a nevelési díj mellett külön ellátmányban is részesül a gyermek, fiatal felnőtt étellemezésének és a lakásfenntartás költségeinek kiegészítésére. Ez nem lehet kevesebb – gyermekeként, fiatal felnőttként – az éves nevelési díj 25%-ánál, ennek összege legalább 8550 (8550) Ft, különleges szükségletű gyermek esetén 9975 (9975) Ft; speciális és kettős szükségletű gyermek esetében 10687 (10687) Ft. A nevelőszülő a nála elhelyezett 2 év alatti gyermek után GYED-et vehet igénybe.

4.3.1.1.2. Különleges szociális helyzetű fogyasztók

A Rendelet 4. mellékletének 2. pontja alapján különleges szociális helyzetű fogyasztónak azt a természetes személyt kell tekinteni, aki, vagy akinek háztartásában élő személy:

Fogyatékosági támogatásban részesülő személy

A fogyatékosági támogatás célja, hogy – a súlyosan fogyatékos személy jövedelmétől függetlenül – anyagi segítséggel járuljon hozzá a súlyosan fogyatékos állapotból eredő társadalmi hátrányok mérsékléséhez. A támogatás havi összege 24141 (25806) Ft, ha az igénylő látási, hallási, értelmi, vagy mozgásszervi fogyatékos, illetve autista, illetve kromoszóma-rendellenességgel élő személy, illetve 29713 (31763) Ft, ha az igénylő halmozottan fogyatékos személy, vagy ha az igénylő látási, értelmi, vagy mozgásszervi fogyatékos, autista, illetve kromoszómarendellenességgel élő személy; feltéve, hogy az önkiszolgáló képessége teljesen hiányzik.

Vakok személyi járadékában részesülő személy

A vakok személyi járadéka kifutó ellátás, ilyen ellátást 2001. július 1-jétől nem állapítanak meg. Fogyatékosági támogatásra a vakok személyi járadékában részesülő, látási fogyatékos személy nem jogosult, de kérheti a járadék helyett fogyatékosági támogatás megállapítását. A járadék havi összege: 20008 (21389) Ft.

4.3.1.1.3. Alacsony jövedelmű és különleges szociális helyzetű fogyasztók háztartásainak jövedelmi helyzete

A juttatások vizsgálata alapján megállapítható, hogy az alacsony jövedelmű fogyasztók esetében a jövedelemfüggő juttatások a jellemzők, a különleges szociális helyzetű fogyasztók esetében a juttatások nem függenek az egyén vagy a háztartás jövedelmétől. Ennek megfelelően az érintett háztartások körének meghatározása során az alacsony jövedelmű fogyasztók juttatásai, illetve a

juttatások feltételeként meghatározott jövedelmi viszonyok szolgálhatnak kiindulási alapként. A 4.3.1.1.1. pontban felsorolt díjak és a jogosultsági feltételek alapján megállapítható, hogy a juttatásokat igénybe vevő személyek döntő többsége a háztartások egy főre jutó jövedelme alapján az alsó 10-20%-ba sorolt háztartásokban él (a KSH egy főre jutó jövedelmek alapján történő besorolása szerint az alsó 20%-ba, a Hatóság saját piackutatási adatai alapján az alsó 10%-ba – a pontos összegeket lásd a 2. táblázatban). Bár a különleges szociális helyzetű fogyasztók háztartásainak jövedelmi helyzetére vonatkozóan a Rendelet 4. melléklet 2. pontjában felsorolt juttatások alapján nem lehet közvetlen következtetést levonni, a KSH-nak a háztartásokat a háztartásban élők jövedelemszerző tevékenysége szerint jövedelmi tizedenként bemutató adatai alapján megállapítható, hogy – a Rendelet 4. mellékletében található meghatározáshoz legközelebb álló – a „fogyatékosok és/vagy munkaképtelenek egészségügyi okból” elnevezésű kategóriába sorolt személyek 42%-a az alsó kettő, 58%-a az alsó három jövedelmi tizedbe tartozó háztartásban él¹⁴.

A leírtak alapján a megfizethető ár megállapítása során az alacsony jövedelmű fogyasztók jövedelmi helyzetéből kiindulva került meghatározásra az érintett háztartások köre, és ennek megfelelően az érintett fogyasztói kör jövedelmi helyzetének vizsgálatára a legalsó jövedelmi tizedbe sorolt háztartások jövedelmével, kiadásával kapcsolatos adatok alapján került sor. Magasabb jövedelmi kategóriákba sorolt háztartások figyelembe vétele, vagy az alsó jövedelem kategóriák összevonásával kialakított kategóriák (pl. alsó kvintilis, alsó kvartilis) használata nem indokolható, mivel az a számítások során – a legalsó jövedelmi tized és a magasabb jövedelmű háztartások közötti jövedelmi szakadékot is figyelembe véve – a megfizethető ár olyan szintjéhez vezethet, ami a legalsó jövedelmi tizedhez tartozó háztartásokban élő jogosultak (akik az alacsony jövedelmű fogyasztók esetén a jogosultak döntő többségét képviselik) nagy része számára nem biztosítja az egyetemes szolgáltatás igénybevételét¹⁵, ami a szabályozás céljával ellentétes végeredményt jelent. A kiszoruló aránya annál magasabb, minél több jövedelem kategória kerül összevonásra, ezért szabályozói szempontból az a helyes megközelítés, ha a rendelkezésre álló legrészletesebb statisztikai bontás legalsó kategóriája (ez az alsó jövedelmi tized) kerül figyelembe vételre.

4.3.1.2. Jövedelem és kiadások vizsgálata

A vizsgálatok során első lépésben a háztartások jövedelmi helyzetének és kiadásainak átfogó vizsgálatára kerül sor, ezt követően pedig a jövedelmi tizedenkénti eltérések kerülnek áttekintésre.

4.3.1.2.1. Háztartások jövedelmi helyzete, kiadásai (összesen)

Az 1. táblázat a háztartások egy főre eső jövedelmének és kiadásainak alakulását mutatja az elmúlt években. A táblázat a számtani átlag mellett a medián értéket is tartalmazza. Erre azért van szükség, mert a legmagasabb jövedelemmel rendelkező háztartások esetében a jövedelem és a kiadás értékei is kiugróak (a részletes bontást ld. később), ami a számtani átlagot jelentősen „elhúzza” és ezért a mutató kevésbé képes bemutatni a jövedelem és a kiadások jellemző értékeit. A medián ebben az esetben a jövedelmek és a kiadások tekintetében is jobban jeleníti meg a sokaságra jellemző középpértéket. A táblázat a KSH és az NMHH kutatásainak adatait is bemutatja (a jövedelmek

¹⁴ KSH STADAT: 14.1.1.22. tábla: A háztartások száma, a háztartásban élő személyek jellemzői jövedelemszerző tevékenységük, jövedelmi tizedek (decilisek) szerint

¹⁵ A legalsó jövedelmi tizedhez tartozó háztartások és a második jövedelmi tizedbe tartozó háztartások között az egy főre jutó jövedelem és kiadások tekintetében jelentős, a magasabb jövedelmi tizedek közötti különbségeknél lényegesen nagyobb különbségek azonosíthatók (ezzel kapcsolatban ld. később a 4.3.1.2. és 4.3.1.3. pontokban található vizsgálatokat)

vizsgálata során a továbbiakban is – amennyiben rendelkezésre áll – mindkét szerv adatai bemutatásra kerülnek). Az adatok megfelelő értelmezése érdekében szükséges rögzíteni, hogy a kétféle kutatás eltérő módszertannal készült¹⁶ és ennek megfelelően az eredmények is valamelyest eltérnek egymástól. Az adatok közötti eltérések az adatokból levonható főbb következtetéseket ugyanakkor nem befolyásolják.

Év	KSH kutatás				NMHH kutatás	
	Nettó jövedelem		Kiadás		Jövedelem	
	Átlag (Ft/fő/hó)	Medián (Ft/fő/hó)	Átlag (Ft/fő/hó)	Medián (Ft/fő/hó)	Átlag (Ft/fő/hó)	Medián (Ft/fő/hó)
2010	78 981	70 121	64 370	60 103	79 744	69 669
2015	95 859	84 513	81 560	75 643	94 953	87 500
2016	99 925	88 456	85 178	79 589	98 050	91 094
2017	108 340	95 347	92 187	86 548	108 717	103 564
2018	119 332	106 245	101 916	96 585	116 525	109 187
2019	134 625	119 174	110 988	105 054	141 321	127 809
2020	147 069	130 636	114 065	106 454	144 699	129 128
2021	n.a.	n.a.	n.a.	n.a.	156 918	140 641

1. táblázat: Háztartások egy főre jutó jövedelme

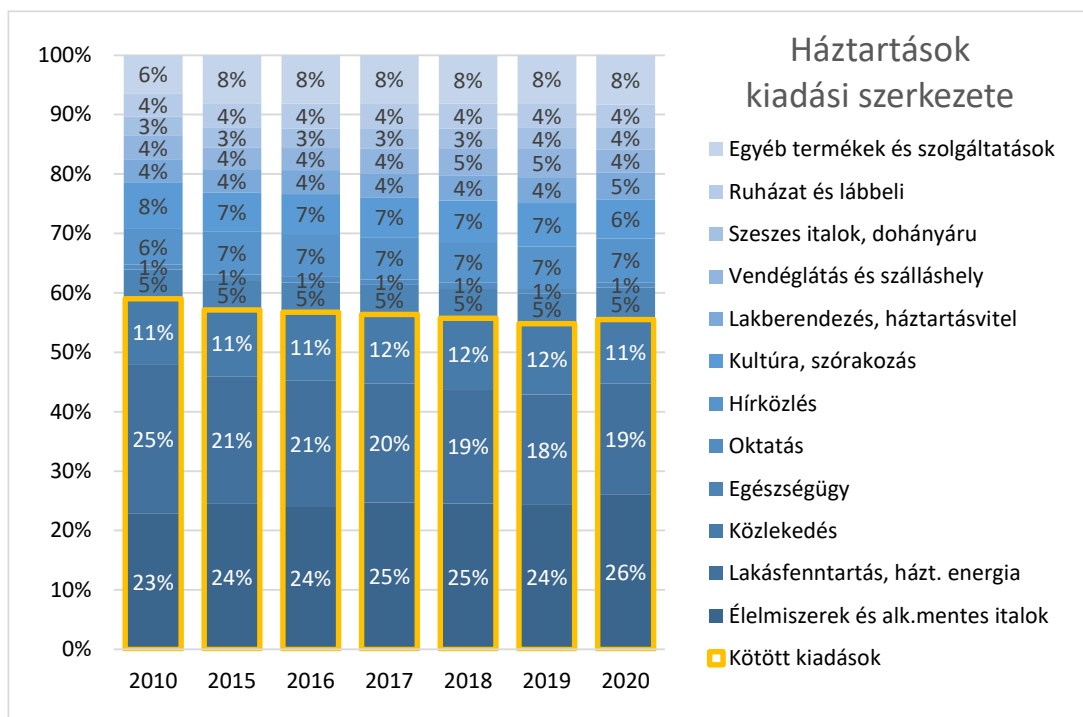
Forrás: KSH STADAT: 14.1.1.5. tábla, NMHH lakossági piackutatások

A háztartások egy főre eső jövedelmének hosszú távú alakulását vizsgálva mind a KSH, mind az NMHH adatai alapján a jövedelmek folyamatos növekedése figyelhető meg. A forintban mért növekedés nominális és reál értékben is jelentősnek tekinthető (a 2010 és 2020 közötti időszakot tekintve közel 90%, illetve közel 50%). Ezzel párhuzamosan a kiadások, tehát a fogyasztás is jelentősen bővült az időszakban. A bővülés a jövedelmek növekedésétől valamelyest elmarad (77%), ami a lakossági megtakarítások növekedésére utal. Az elkövetkező időszak változásai a gazdasági környezet közelmúltban tapasztalható és a jövőben is várhatóan fennálló bizonytalanságai miatt nehezen jelezhető előre, mindazonáltal valószínűsíthető, hogy az árak növekedése miatt a háztartások kénytelenek lesznek növelni a fogyasztási kiadásaikat és nem valószínű, hogy a reáljövedelmek változása a 2010-2020 közötti időszakban tapasztalható értékekhez rövidtávon visszatér. Az árak növekedése az egyes jövedelmi csoportokba sorolt háztartások jövedelmi helyzetét a fogyasztási szerkezetüktől függően eltérő mértékben érintheti.

A háztartások kiadási szerkezetét az 1. ábra mutatja be.

¹⁶ A KSH a jövedelmi és a fogyasztási adatokat részben közös adatfelvétel keretében gyűjti be. A minta a magánháztartásokat fogja át. A megfigyelt háztartások a referenciaév folyamán két héti naplót vezetnek kiadásairól és bevételeikről, majd a következő év elején a referenciaévre vonatkozóan visszamenőlegesen kérdőívet töltenek ki a háztartási és személyi jövedelmekről, fogyasztásról, szubjektív jóllétről és egyéb jellemzőkről. A fogyasztási adatok gyűjtése az Európai Unióban alkalmazott COICOP (a fogyasztás rendeltetés szerinti csoportosítása) alapján történik.

Az NMHH lakossági piackutatásaihoz kapcsolódó adatfelvétel során a válaszadó nyilatkozik a háztartás havi átlagos nettó jövedelméről a háztartás valamennyi bevételeinek (kereset, nyugdíj, családi pótlék, gyerektartás, ingatlan bérbeadás, háztáji, másodállás) figyelembe vételével. A válaszadás során összegtartományból kell a válaszadónak választania (50 ezer Ft alatt, ezt követően 100 ezer Ft-ig 10 ezer Ft-os kategóriák, 100 ezer Ft felett 25 ezer Ft-os kategóriák).



1. ábra: Háztartások kiadási szerkezete

Forrás: KSH STADAT: 14.1.1.25. tábla

[Ugrás a kapcsolódó táblázathoz: 1. ábrához tartozó táblázat](#)

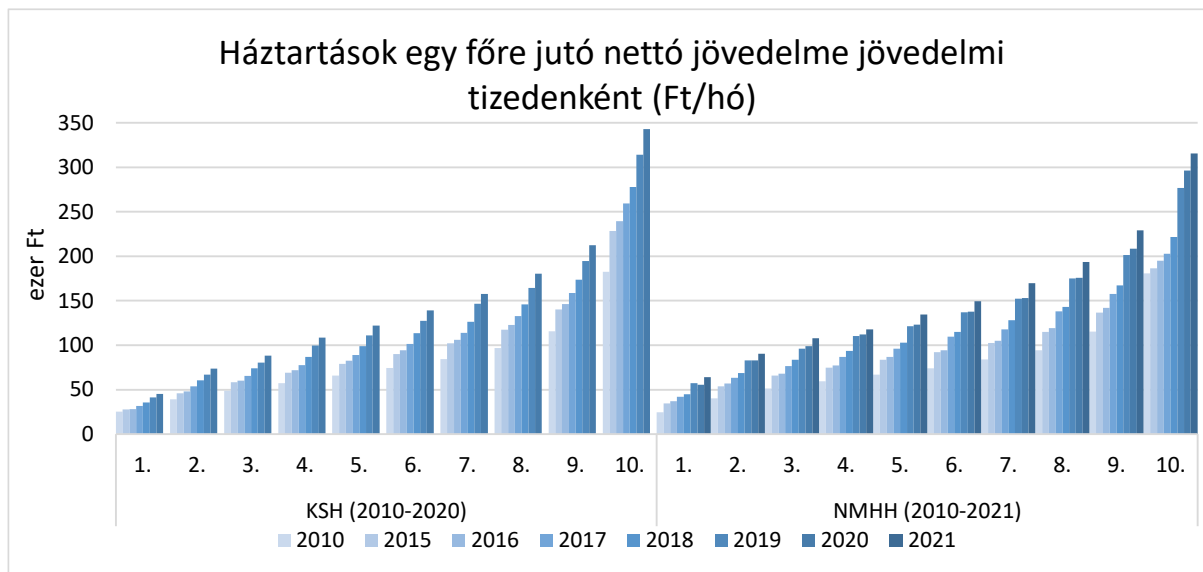
A háztartások kiadásai szerkezetét vizsgálva nem azonosíthatók jelentős változások a vizsgált időszakban, a növekvő kiadások gyakorlatilag azonos fogyasztási szerkezettel társulnak. A háztartások tehát többet költenek, de gyakorlatilag változatlan megoszlásban. A kötött kiadások, tehát a létfenntartáshoz szorosan kapcsolódó, alapvetőnek tekintett¹⁷ állandó költségek aránya kismértékben – 59%-ról 55%-ra, illetve medián értékkel számolva 61%-ról 57%-ra – csökkent a vizsgált 10 éves időszakban (a 2020-as kismértékű aránynövekedés a szolgáltatásokra fordított összegek járvány miatti jelentős csökkenésének köszönhető).

A KSH által közzétett fogyasztóiár-index értékek vizsgálata alapján megállapítható, hogy a kötött kiadások körébe sorolt termékek, szolgáltatások esetén az árak növekedése az átlagosnál magasabb, ami várhatóan a kötött kiadások arányának növekedéséhez vezet az elkövetkező időszakban.

4.3.1.2.2. Háztartások jövedelmi helyzete, kiadásai (jövedelmi tizedenként)

A 2. ábra a háztartások jövedelmének változását jövedelmi tizedenként mutatja be az elmúlt több, mint 10 éves időszakra vonatkozóan.

¹⁷ A KSH a kötött kiadások közé sorolja az élelmiszerekre és alkoholmentes italokra, a lakásfenntartásra, háztartási energiára, valamint a közlekedésre fordított összegeket.



2. ábra: Háztartások egy főre jutó nettó jövedelme jövedelmi tizedenként
 Forrás: KSH STADAT: 14.1.1.5. tábla, NMHH lakossági piackutatások

[Ugrás a kapcsolódó táblázathoz: 2. ábrához tartozó táblázat](#)

Az ábra alapján megállapítható, hogy a vizsgált időszakban a háztartások jövedelme valamennyi jövedelmi tizedben folyamatosan nőtt. A növekedés mértékét tekintve a KSH adatai alapján a 2010-2020. közötti időszak egészét tekintve nem azonosíthatók jelentős eltérések, valamennyi jövedelmi tized növekedése a 79-90% közötti sávban alakult. Mivel azonban a legalsó tized a sávon belül a legalacsonyabb, míg a legfelső tized a harmadik legmagasabb növekedést valósította meg, a jövedelmi különbségek nemcsak abszolút mértékben, de arányaiban is nőttek (7,26, illetve 7,61-szeres különbség). A legalsó tized relatív jövedelmi helyzete tehát kismértékben romlott, az időszak végére ezen háztartások egy főre jutó nettó jövedelme a KSH kutatás alapján az átlag 31%-át, illetve a medián 35%-át, míg a kisebb jövedelmi különbségeket azonosító NMHH kutatás alapján az átlag 41%-át, illetve a medián 45%-át érte csak el.

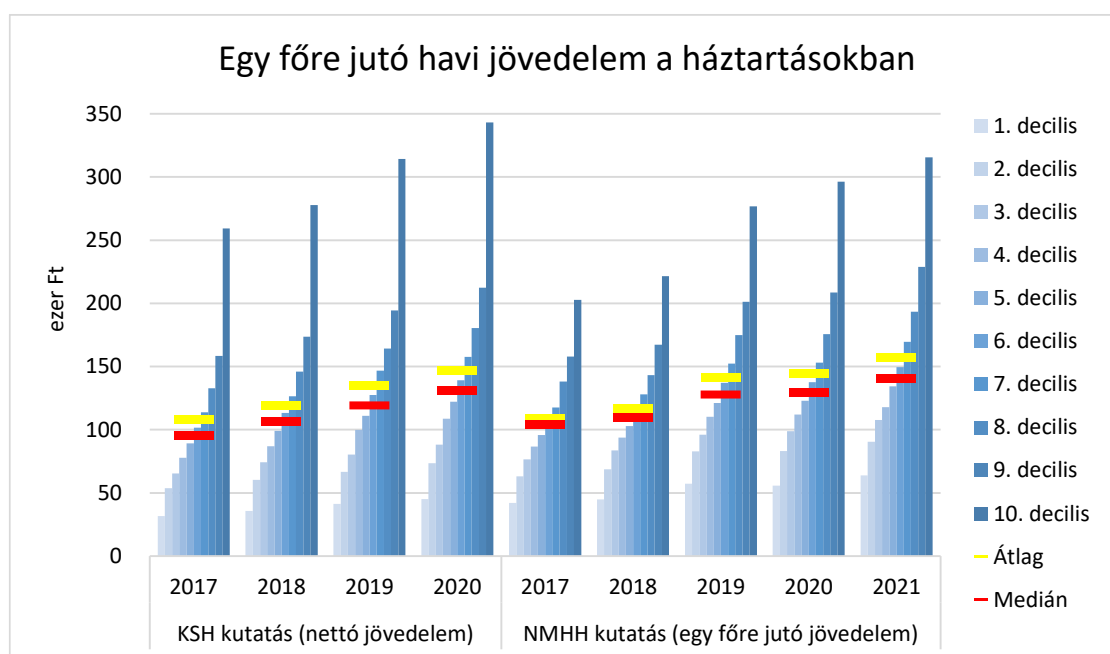
A 2. táblázat és a 3. ábra a háztartások egy főre jutó havi jövedelmét a háztartások jövedelmi helyzete alapján képzett tizedenkénti bontásban mutatja be 2017-től.

Jövedelmi tized	KSH				NMHH				
	2017 (Ft/hó)	2018 (Ft/hó)	2019 (Ft/hó)	2020 (Ft/hó)	2017 (Ft/hó)	2018 (Ft/hó)	2019 (Ft/hó)	2020 (Ft/hó)	2021 (Ft/hó)
1.	31 689	35 728	41 205	45 106	42 157	44 956	57 257	55 667	63 969
2.	53 759	60 360	66 784	73 523	63 211	68 615	82 878	83 084	90 500
3.	65 386	74 164	80 364	88 152	76 462	83 598	95 969	98 976	107 657
4.	77 715	86 963	99 789	108 636	86 670	93 758	110 344	111 985	117 890
5.	89 108	99 070	110 949	122 092	95 922	102 812	121 183	123 023	134 374
6.	101 585	113 420	127 399	139 180	109 777	114 838	137 143	137 727	149 468
7.	113 869	126 451	146 782	157 638	117 714	128 017	152 350	152 978	169 689
8.	132 755	146 009	164 250	180 429	138 106	143 150	174 948	175 750	193 461
9.	158 533	173 640	194 468	212 291	157 815	167 178	201 373	208 505	228 991
10.	259 382	277 746	314 168	343 156	202 793	221 553	276 889	296 405	315 564
Átlag	108 340	119 332	134 625	147 069	141 321	144 699	141 321	144 699	156 918

	KSH				NMHH				
	2017	2018	2019	2020	2017	2018	2019	2020	2021
Medián	95 347	106 245	119 174	130 636	127 809	129 128	127 809	129 128	140 641
Arányok									
10./1. eltérés	8,19	7,77	7,62	7,61	4,81	4,93	4,84	5,32	4,93
1. decilis / átlag	29%	30%	31%	31%	30%	31%	41%	38%	41%
1. decilis / medián	33%	34%	35%	35%	33%	35%	45%	43%	45%

2. táblázat: Háztartások egy főre jutó jövedelme jövedelmi tizedenként

Forrás: KSH STADAT: 14.1.1.5. tábla, NMHH lakossági piackutatások



3. ábra: Háztartások egy főre jutó jövedelme jövedelmi tizedenként

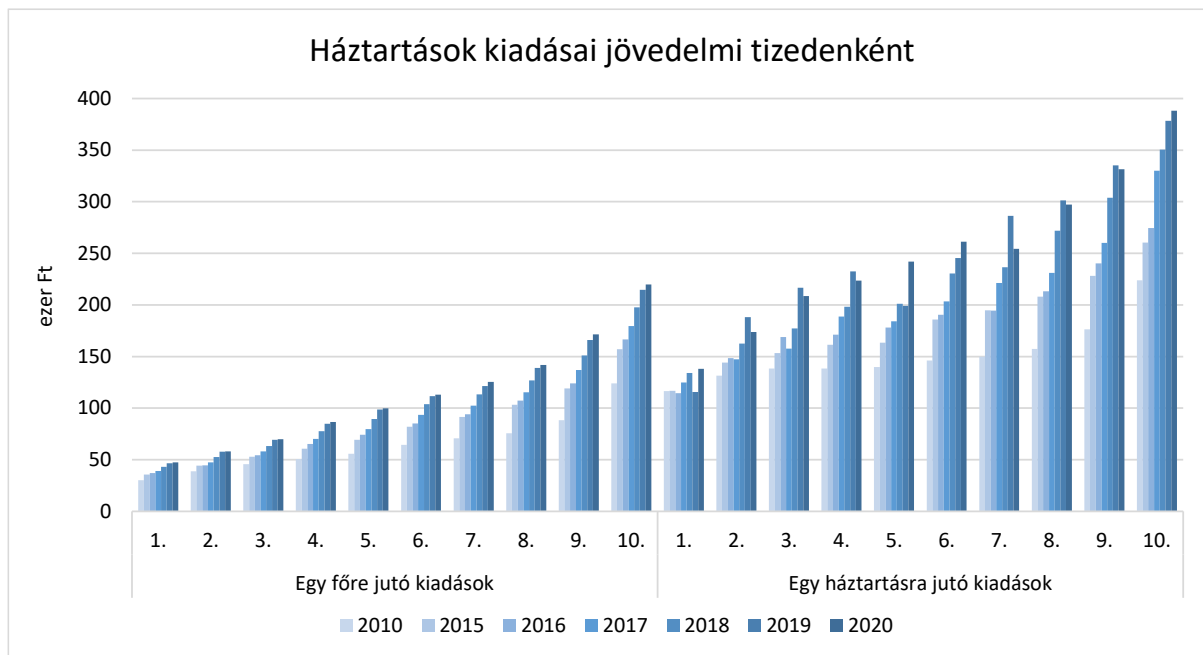
Forrás: KSH STADAT: 14.1.1.5. tábla, NMHH lakossági piackutatások

[Ugrás a kapcsolódó táblázathoz: 3. ábrához tartozó táblázat](#)

A középértékek (számtani átlag, medián) tekintetében nincs jelentős különbség a két kutatás között, továbbá a legalsó és a legfelső jövedelmi tized értékei mindkét kutatás esetén – lefelé, illetve felfelé – kiugróak, a legfelső tized esetén az eltérés mértéke mindkét kutatás esetén jóval nagyobb. A medián, mint középérték használata ebben az esetben is pontosabb képet ad az átlagos jövedelmi szintről (ezzel kapcsolatban lásd korábban a 4.3.1.2.1. pontban leírtakat). Mindkét kutatás alapján jelentős jövedelmi különbségek azonosíthatók a háztartások különböző jövedelmi helyzetű csoportjai között. Az eltérések a KSH kutatása esetében jelentősebbek, mint az NMHH kutatása esetén (~7,5-szeres, illetve ~5-szörös eltérés), aminek háttérben a legalsó és a legfelső tized esetében a KSH által mért jelentősebb eltérések állnak (a középső 8 tizedet vizsgálva az eltérés már jóval kisebb: ~2,9-szeres, illetve ~2,5-szeres). A két kutatás az egyes jövedelmi tizedek relatív, az átlagos jövedelemhez viszonyított jövedelmi helyzete tekintetében az 1-3., illetve a 10. tized tekintetében mutat jelentősebb eltéréseket.

A háztartások kiadásainak vizsgálatára csak a KSH adatai alapján van lehetőség, a háztartások kiadásával kapcsolatos kutatást az NMHH nem folytatott az elmúlt években.

A 4. ábra a háztartások kiadásait jövedelmi tizedenkénti bontásban mutatja be.



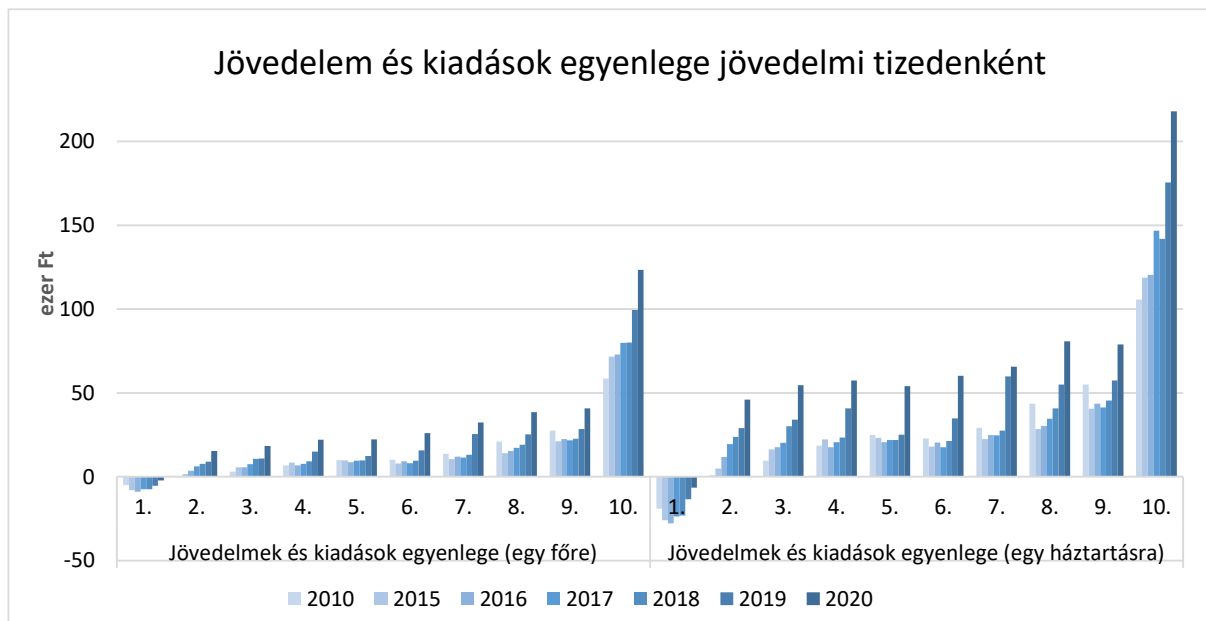
4. ábra: Háztartások kiadásai jövedelmi tizedenként

Forrás: KSH STADAT: 14.1.1.25. tábla

Ugrás a kapcsolódó táblázathoz: [4. ábrához tartozó táblázat](#)

Az ábra alapján megállapítható, hogy a háztartások kiadásai – a jövedelmekhez hasonlóan – valamennyi jövedelmi tizedben folyamatosan nőttek a 2010-2020. közötti időszakban. A növekedés mértékét tekintve jelentősebb eltérések azonosíthatók az egyes jövedelmi tizedek között. Az alsó három jövedelmi tized a jövedelmek növekedésétől elmaradó mértékben (50-55%-kal) növelte az egy főre jutó fogyasztási kiadásait, míg a 8. és 9. jövedelmi tized a jövedelemnövekedésének mértékét meghaladóan (87%, illetve 94%-kal) volt képes bővíteni a fogyasztását. A folyamatok eredményeként az egy főre jutó fogyasztási kiadásokban meglévő különbségek nemcsak abszolút mértékben, de arányaiban is nőttek (4,13 illetve 4,64-szeres különbség az időszak elején és végén). A jövedelmek eloszlásához hasonlóan a kiadások eloszlása esetén is megállapítható, hogy a kiadások növekedése nem egyenletes, elsősorban a legmagasabb jövedelemmel rendelkező háztartások értékei „húzzák el” az átlagot, bár a jövedelmek esetében tapasztalhatóanál kisebb mértékben (jövedelemnövekedés nagyobb hányadát takarítják meg ezek a háztartások).

A jövedelmek és a kiadások egyenlegének jövedelmi tizedenkénti vizsgálata a megtakarítások jelentős növekedésére utal az elmúlt 10 éves időszakban.

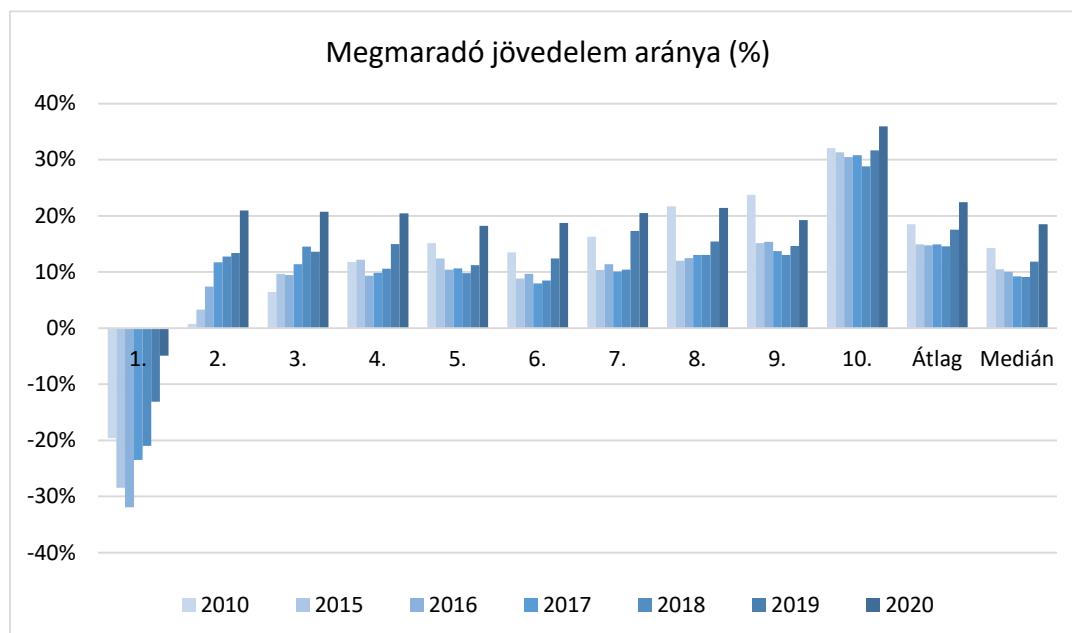


5. ábra: Jövedelem és kiadások egyenlege jövedelmi tizedenként

Forrás: KSH STADAT: 14.1.1.5. és 14.1.1.25. tábla

Ugrás a kapcsolódó táblázathoz: [5. ábrához tartozó táblázat](#)

Az egyenleg alakulását vizsgálva megállapítható, hogy a vizsgált időszakban valamennyi jövedelmi csoportnak javult a helyzete. A relatív javulás azonban nagy szélsőségekkel párosul, amíg a legalsó jövedelmi tized még az időszak végén is negatív megtakarítással szembesült, tehát a háztartások kiadásai jellemzően meghaladták a háztartások jövedelmét, addig a legfelső tized több, mint kétszeresére növelte a jövedelem és a fogyasztási kiadások különbségéből adódó megtakarításait.



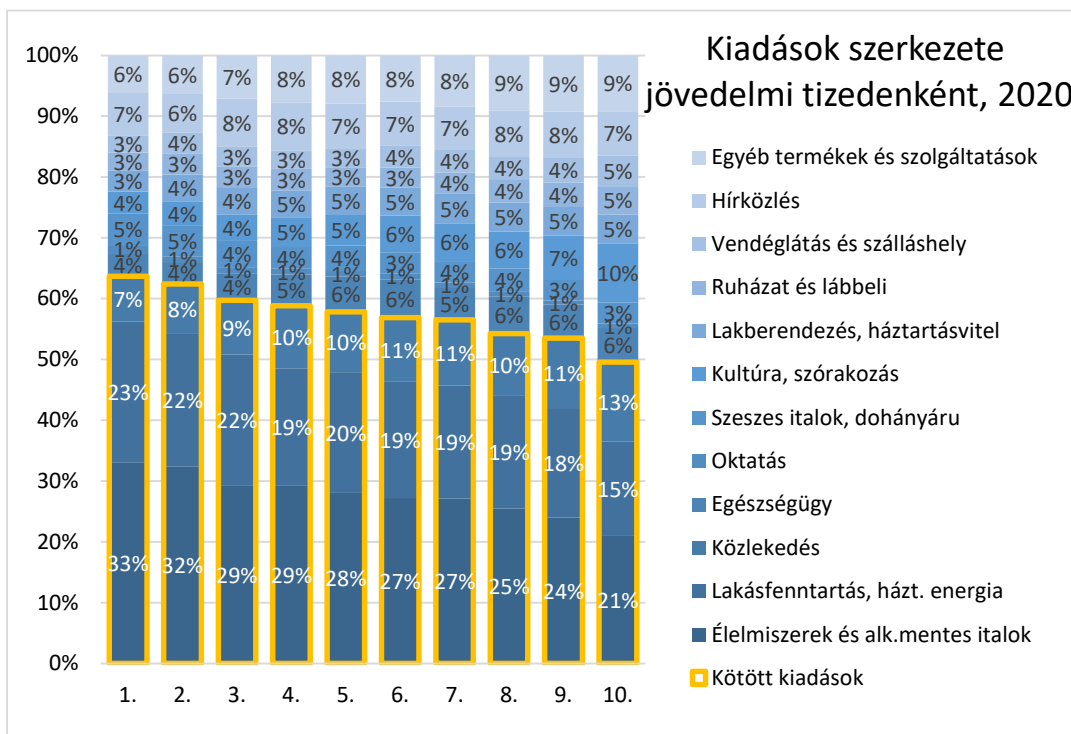
6. ábra: Megmaradó jövedelem aránya

Forrás: KSH STADAT: 14.1.1.5. és 14.1.1.25. tábla

Ugrás a kapcsolódó táblázathoz: [6. ábrához tartozó táblázat](#)

A jövedelem és a kiadások egyenlegének a jövedelemhez viszonyított aránya alapján megállapítható, hogy a fogyasztási kiadásokat követően mekkora a háztartásoknál megmaradó jövedelem aránya, ami gyakorlatilag a háztartások megtakarítása. Mivel a jövedelmi különbségeknél a fogyasztásban tapasztalható különbségek kisebbek (a jövedelem növekedésével a háztartások egyre kevésbé képesek a jövedelmet „elfogyasztani”), az 5. ábra nagyobb különbségeket mutat, mint amit a jövedelmeknél és a kiadásoknál láthattunk (a legfelső tized értékei még jelentősebb mértékben „lógnak ki” felfelé). A fogyasztási kiadások után megmaradó jövedelem aránya a legfelső tized esetében a teljes időszakban 30% körül alakult (az utolsó évben 36%), míg a legalsó tized esetében a teljes időszakban negatív értékről beszélhetünk (a kiadások meghaladják a jövedelmet), a középső 8 tized esetében pedig az utolsó év kiugró értékét¹⁸ (20%) kivéve 13-14% körül alakult. A megtakarítási lehetőségekben meglévő eltérések a vagyoni különbségeket a jövedelmi különbségeknél nagyobb mértékben növelik¹⁹.

Az egyes jövedelmi tizedek kiadási szerkezetét vizsgálva jelentősebb eltérések azonosíthatók.



7. ábra: Kiadások szerkezete jövedelmi tizedenként, 2020

Forrás: KSH STADAT: 14.1.1.25. tábla

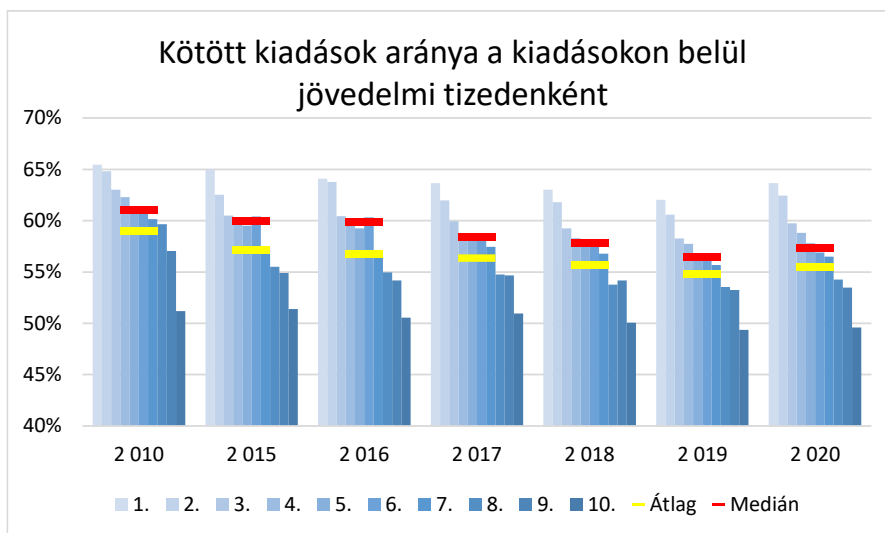
[Ugrás a kapcsolódó táblázathoz: 7. ábrához tartozó táblázat](#)

A 7. ábra alapján megállapítható, hogy a kötött kiadások aránya a magasabb jövedelmi tizedek felé haladva egyre csökken, tehát a háztartások az egyre magasabb egy főre jutó jövedelemből egyre kisebb arányban költenek a létfenntartáshoz szorosan kapcsolódó, alapvető termékekre és

¹⁸ A 2020-as év növekedésének hátterében nagy valószínűséggel a háztartások fogyasztásának járvány miatti visszaesése áll (ld. 4. ábra).

¹⁹ A második és a tizedik jövedelmi tizedet összehasonlítva megállapítható, hogy míg a 2015-2020 közötti időszakban előállított teljes kumulált jövedelemtömeg esetében 5,4-szeres, addig a kumulált megmaradó jövedelemtömeg (megtakarítás) esetében már 12,2-szeres a különbség.

szolgáltatásokra. A KSH által közzétett fogyasztóiár-index értékek a kötött kiadások körébe sorolt termékek, szolgáltatások árának átlagosnál nagyobb növekedését mutatják, ami az alacsonyabb jövedelmű háztartásokat – amelyek fogyasztói kosarában nagyobb arányt képviselnek az alapvető termékek és szolgáltatások – várhatóan kedvezőtlenebbül érinti.

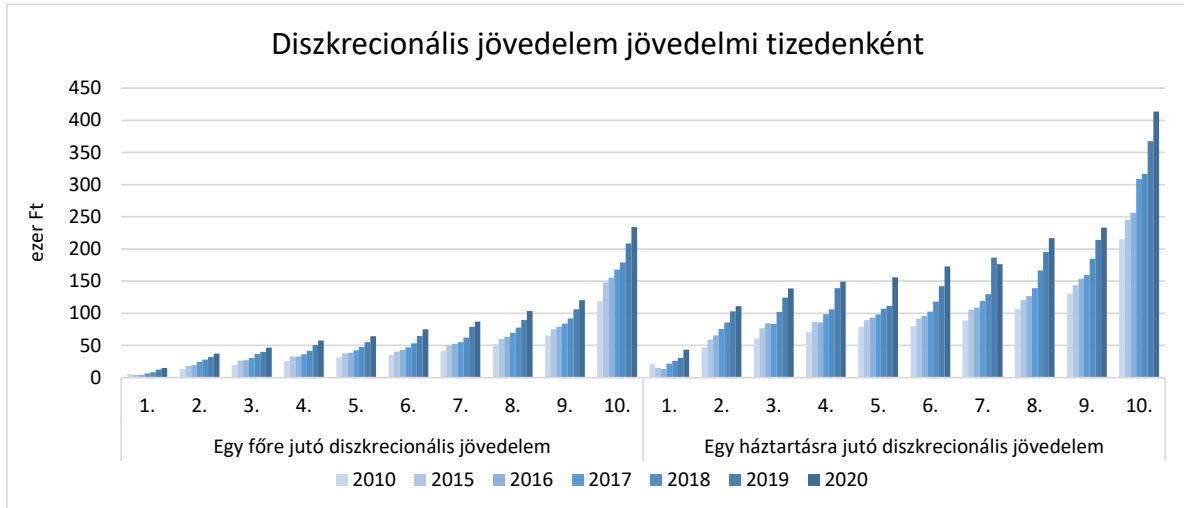


8. ábra: Kötött kiadások aránya a kiadásokon belül jövedelmi tizedenként
Forrás: KSH STADAT: 14.1.1.25. tábla

[Ugrás a kapcsolódó táblázathoz: 8. ábrához tartozó táblázat](#)

A kötött kiadások arányának idősoros vizsgálata alapján megállapítható, hogy az egyes jövedelmi tizedekre vonatkozóan kiszámított arányok előző bekezdésben részletezett eltérései a teljes időszakban fennálltak. Megállapítható továbbá, hogy az alapvető termékekre és szolgáltatásokra fordított kiadások (kötött kiadások) aránya valamennyi jövedelmi csoportban csökkent a vizsgált időszakban, ami alól csak a 2020-as év volt a kivétel, amikor a szolgáltatásokra fordított összegek a járvány miatt jelentősen lecsökkentek, ezáltal növelve a kötött kiadások arányát.

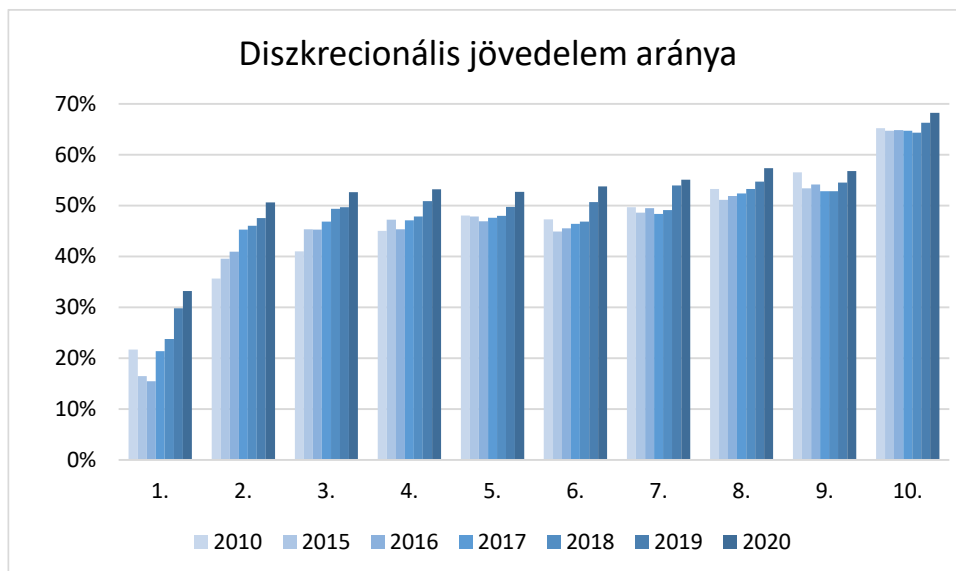
A háztartások jövedelmének és kötött kiadásának különbsége az az összeg, amit a háztartás szabad döntése alapján költhet el. Fontos hangsúlyozni, hogy a gyakorlatban a kötött kiadásokon felüli kiadások egy része esetében is korlátozott lehet a háztartások mozgástere (pl. egészségügyi kiadások), az alapvető termékek és szolgáltatások beszerzése nem jelenti azt, hogy a háztartás „normál” működéséhez szükséges valamennyi szükséglet kielégítésre került, lehetőségként felmerülhetne még egyéb tételek figyelembe vétele. Mindazonáltal – figyelembe véve ez utóbbi megoldással kapcsolatos bizonytalanságot – a továbbiakban kötöttnek csak a KSH nemzetközi statisztikai gyakorlatnak is megfelelő módszertana szerint kötött kiadásként besorolt tételeket fogadjuk el, és az e feletti kiadásokat diszkrecionálisként kezeljük.



9. ábra: Diszkracionális jövedelem jövedelmi tizedenként
 Forrás: KSH STADAT: 14.1.1.5. és 14.1.1.25. tábla alapján

Ugrás a kapcsolódó táblázathoz: [9. ábrához tartozó táblázat](#)

A 9. ábra alapján megállapítható, hogy a diszkracionális jövedelem valamennyi jövedelmi tizedben nőtt a vizsgált időszakban. A szabadon elkölthető jövedelem nagyságát tekintve ugyanakkor jelentős eltérések azonosíthatók az egyes jövedelmi tizedek között (az időszak végén 15,6-szoros a különbség az alsó és a felső tized között). A legelső jövedelmi tizedbe sorolt háztartásoknak a létfenntartáshoz szorosan kapcsolódó alapvető termékek és szolgáltatások megvásárlását követően gyakorlatilag nem marad szabadon elkölthető jövedelmük (személyenként 15 ezer Ft, háztartásonként 44 ezer Ft). Bár a vizsgált időszakban az alsó jövedelmi tizedekbe sorolt háztartások jövedelme arányaiban jelentősebb mértékben nőtt, az abszolút különbségek így is jelentősen növekedtek (az alsó és a felső tized közötti különbség közel kétszeresére nőtt).



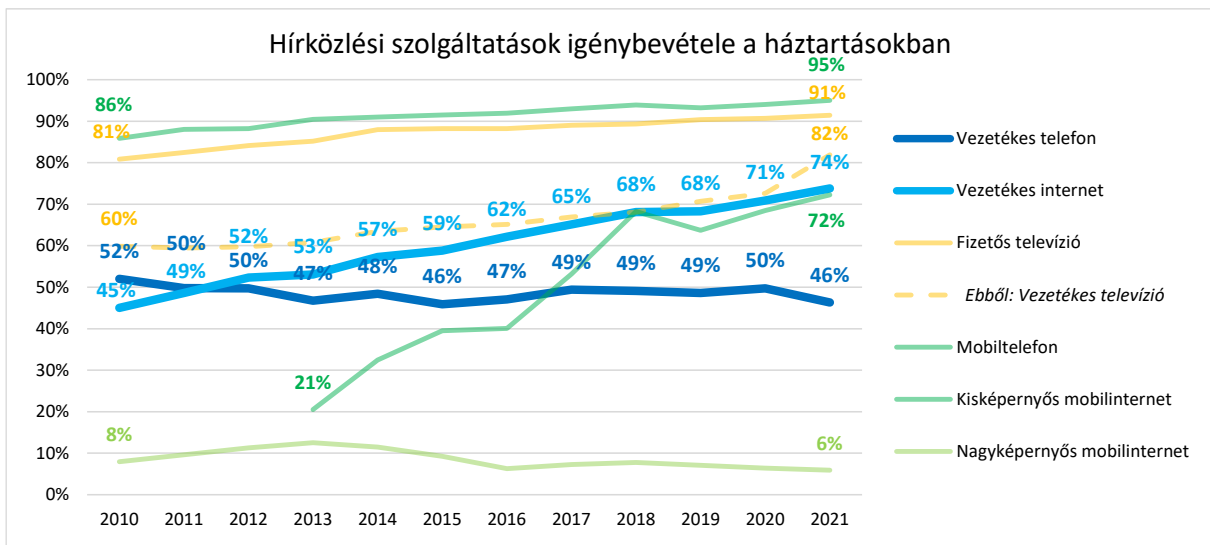
10. ábra: Diszkracionális jövedelem aránya a háztartások jövedelmi tizedeiben
 Forrás: KSH STADAT: 14.1.1.5. és 14.1.1.25. tábla alapján

Ugrás a kapcsolódó táblázathoz: [10. ábrához tartozó táblázat](#)

A diszkréacionális jövedelem aránya²⁰ az alacsonyabb jövedelmű háztartásokban jelentősen nőtt, ennek ellenére a legalacsonyabb tizedhez tartozó háztartások jövedelmének még az időszak végén is csak 30%-a volt szabadon elkölthető, szemben a középső 8 tized 50-60% közötti és a legfelső tized 70% közeli értékével.

4.3.1.3. Hírközlési szolgáltatások igénybevétele, kiadások

A háztartások hírközlési szolgáltatás igénybevétele és a kapcsolódó kiadásoknak a vizsgálatára a NMHH lakossági piackutatásaiban fellelhető adatok alapján van lehetőség. A KSH által közétett adatok, információk a hírközlési szolgáltatások igénybevétele és a kiadásokkal kapcsolatos szolgáltatásonkénti, részletes vizsgálatot nem tesznek lehetővé.



11. ábra: Hírközlési szolgáltatások igénybevétele a háztartásokban

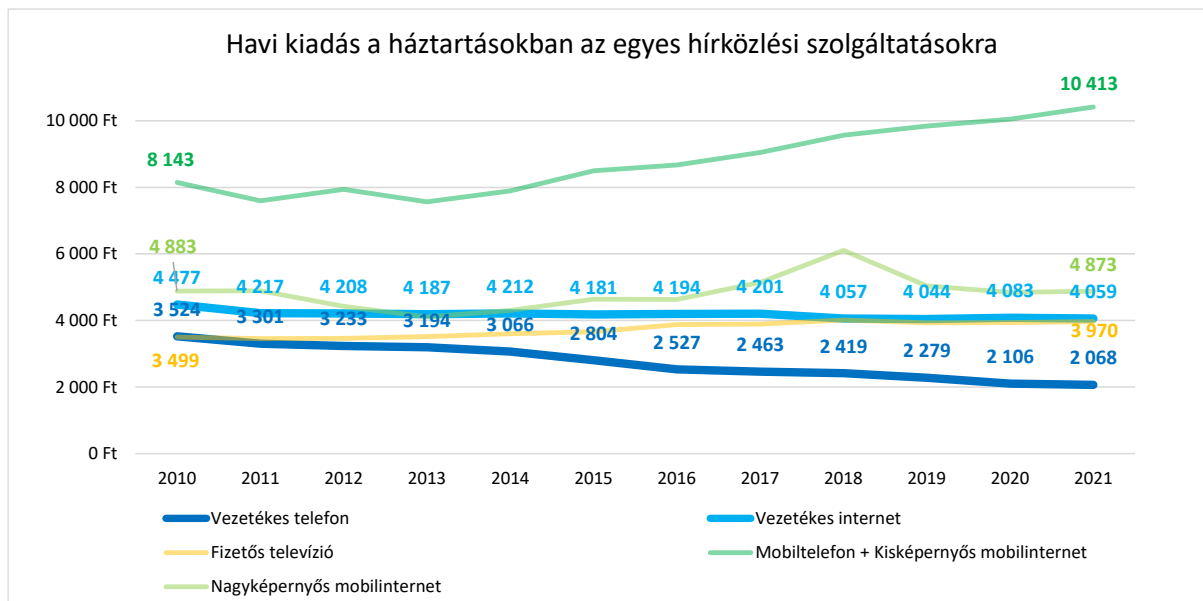
Forrás: NMHH lakossági piackutatások (2010-2021)

Ugrás a kapcsolódó táblázathoz: [11. ábrához tartozó táblázat](#)

A 11. ábra alapján megállapítható, hogy a hírközlési szolgáltatások lakossági igénybevétele a szolgáltatások többsége esetében az időszak egészében növekedett. Ez alól kivételt a helyhez kötött telefon és a nagyképernyős mobilinternet szolgáltatás jelentett, amelyek esetében az igénybevétel kismértékben csökkent az időszak végére. Az egyetemes szolgáltatás körébe tartozó helyhez kötött telefon szolgáltatás esetében az igénybevétel várhatóan a jövőben sem nő jelentősen, a nagyképernyős mobilinternet esetében ugyanakkor a jóval nagyobb sávszélességet jobb minőségi paraméterek mellett biztosítani képes 5G hálózatok kiépülésével – a mobil szolgáltatók piaci stratégiájától és az árazástól függően – az igénybevétel akár jelentősen is növekedhet a lakossági szegmensben. A növekedést mutató szolgáltatások közül a helyhez kötött internet és a kisképernyős mobilinternet szolgáltatás igénybevétele nőtt a legjelentősebben a vizsgált időszakban, a növekedésnek mindkét szolgáltatás esetében van még további tere.

A 12. ábra a háztartások egyes szolgáltatásokra fordított havi kiadásait mutatja be.

²⁰ A diszkréacionális jövedelem aránya azonos, akár a háztartásra, akár az egy főre számított jövedelmekből számítjuk.



12. ábra: Havi kiadás a háztartásokban az egyes hírközlési szolgáltatásokra

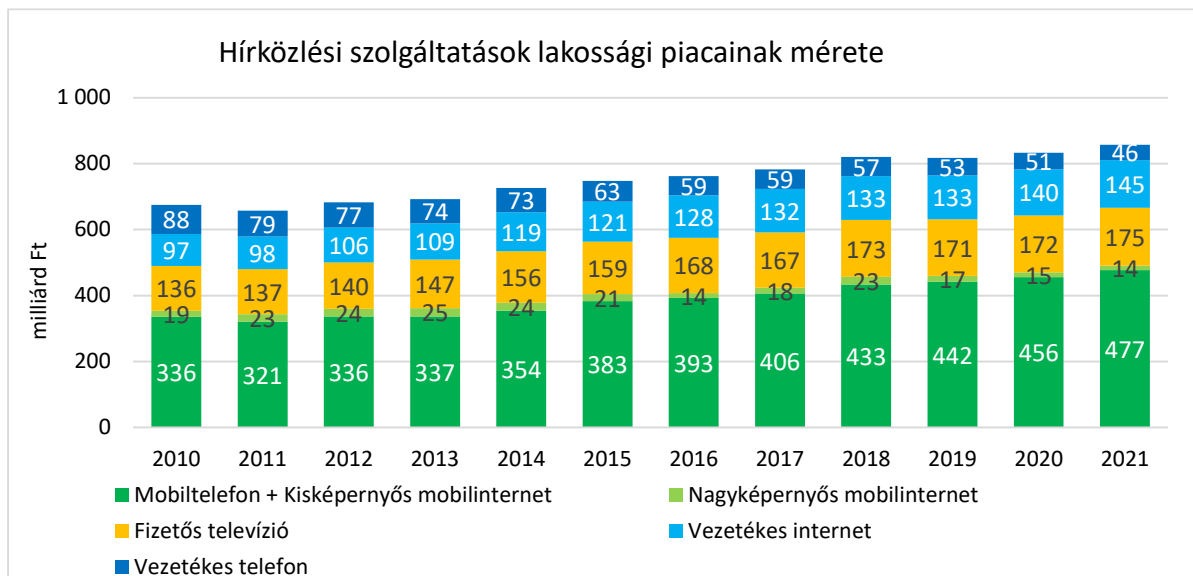
Forrás: NMHH lakossági piackutatások (2010-2021)

Ugrás a kapcsolódó táblázathoz: [12. ábrához tartozó táblázat](#)

Az ábra alapján megállapítható, hogy a vizsgált időszakban a háztartások mobil szolgáltatásokkal kapcsolatos havi kiadásai jelentősen nőttek, míg az egyetemes szolgáltatás körébe tartozó helyhez kötött szolgáltatásokkal kapcsolatos kiadások – elsősorban a helyhez kötött telefon szolgáltatásra fordított kiadás visszaesésének következtében – csökkentek. Az előfizetéses televízió szolgáltatással kapcsolatos kiadások valamelyest nőttek az időszakban. A mobil szolgáltatásokkal kapcsolatos háztartási kiadás (ami a mobiltelefon mellett tartalmazza a kisképernyős mobilinternet szolgáltatással kapcsolatos költséget is) növekedése elsősorban a kisképernyős mobilinternet szolgáltatás megjelenésének és felfutásának köszönhető. A fogyasztói árak vizsgált időszakban bekövetkezett növekedését (közel 33% a 2010-2021 időszakban²¹) figyelembe véve megállapítható, hogy a hírközlési szolgáltatásokra fordított kiadások reálértéken összességében csökkentek. Ha a háztartások jövedelmének növekedését is figyelembe vesszük (ezzel kapcsolatban lásd az előző pontban leírtakat), akkor megállapítható, hogy a háztartások számára az elektronikus hírközlési szolgáltatások igénybevétele az időszak végén jóval alacsonyabb anyagi terhet jelentett, mint az időszak elején.

A lakossági kiadások és az igénybevétel alapján megbecsülhető a vizsgált elektronikus hírközlési szolgáltatások lakossági piacainak mérete.

²¹ KSH Fogyasztóiár-index (KSH STADAT: 1.1.1.2. tábla összesen értékei alapján)



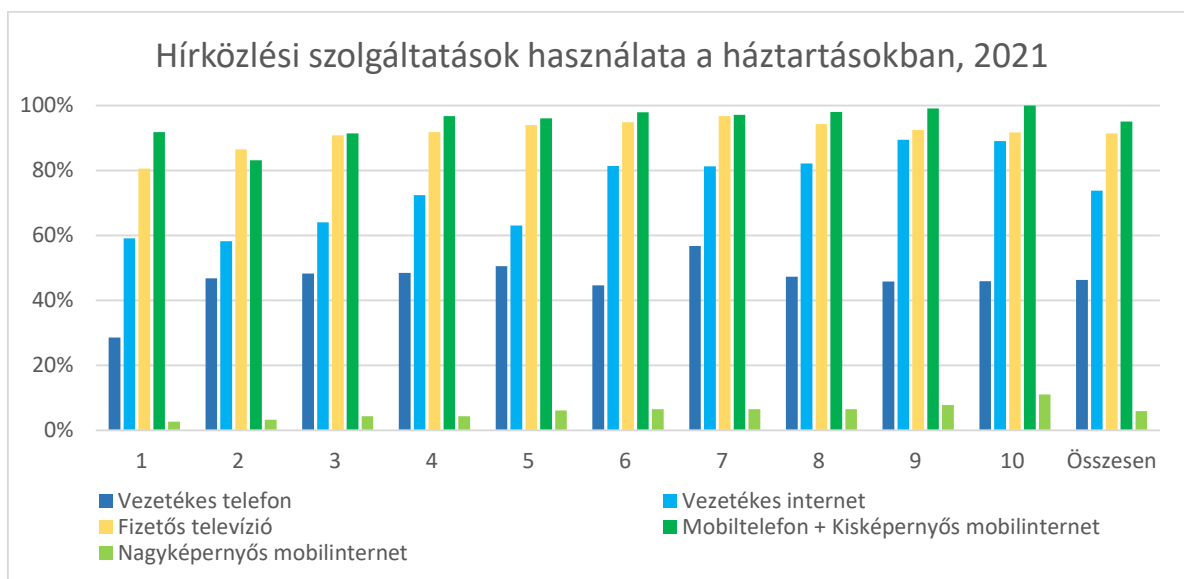
13. ábra: Hírközlési szolgáltatások lakossági piacainak mérete

Forrás: NMHH lakossági piackutatások (2010-2021)

[Ugrás a kapcsolódó táblázathoz: 13. ábrához tartozó táblázat](#)

A hírközlési szolgáltatások lakossági piaca az elmúlt több, mint tíz éves időszakban közel 30%-kal bővült. Az egyes részipiacok növekedése eltérő, az internet szolgáltatásból származó árbevételek a kisképernyős mobilinternet szolgáltatás megjelenésének és felfutásának, valamint a helyhez kötött internet igénybevétel bővülésének köszönhetően jelentősen nőttek a vizsgált időszakban. A helyhez kötött telefonszolgáltatásból származó bevételek az igénybevétel kismértékű csökkenésének és a szolgáltatással kapcsolatos fajlagos kiadások jelentősebb mértékű csökkenésének következtében közel 50%-kal estek vissza. Az egyetemes szolgáltatás körébe tartozó helyhez kötött szolgáltatásokból származó bevételek összességében gyakorlatilag változatlanok maradtak a teljes időszakban, a helyhez kötött telefonszolgáltatásból származó bevételek csökkenését ellensúlyozta a helyhez kötött internet szolgáltatásból származó bevételek növekedése.

A hírközlési szolgáltatások használatát vizsgálva jelentősebb eltérések azonosíthatók az egyes jövedelmi szintek szerint besorolt csoportok szolgáltatásokkal való ellátottságában.

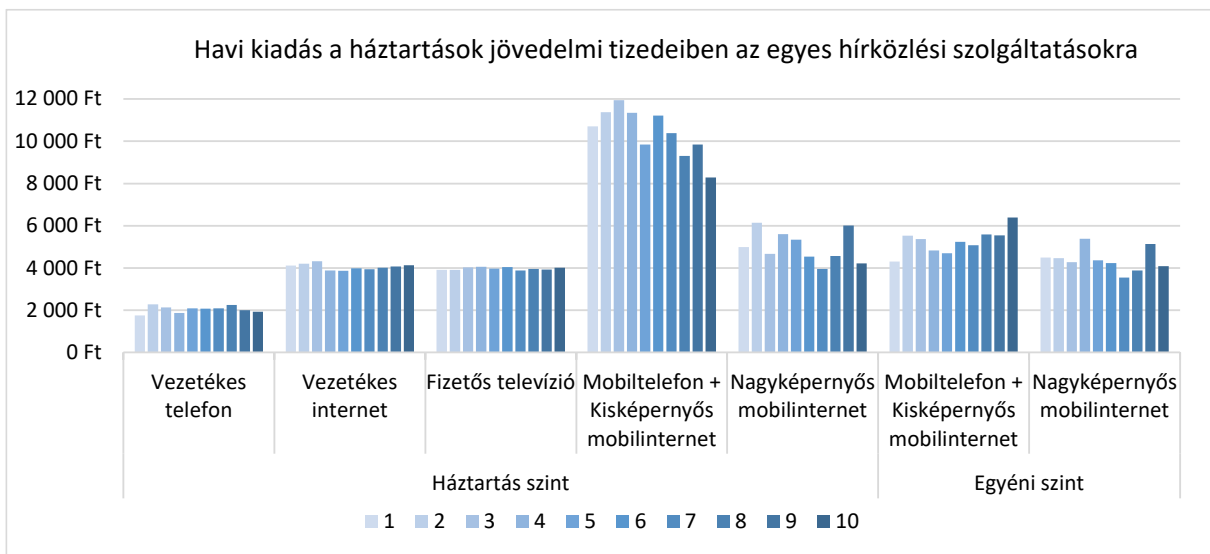


14. ábra: Hírközlési szolgáltatások használata jövedelmi tizedenként a háztartásokban, 2021
 Forrás: NMHH lakossági piackutatás (2021)

Ugrás a kapcsolódó táblázathoz: [14. ábrához tartozó táblázat](#)

A 14. ábra alapján megállapítható, hogy az alsó három jövedelmi tized ellátottsága valamennyi szolgáltatás esetén elmarad az átlagos ellátottságtól, a legjelentősebb elmaradás az egyetemes szolgáltatás körébe tartozó szolgáltatások esetén mutatható ki. A jövedelmi helyzet és az ellátottság tehát együtt mozog, összefügg. A helyhez kötött internet szolgáltatás esetén az ellátottságban jelentősebb ugrás azonosítható a felsőbb jövedelmi tizedek felé haladva (10-20%-os ugrás a penetrációban). Ilyen jelentős ugrás a többi szolgáltatás esetében nem tapasztalható, ami azt valószínűsíti, hogy a különbségek kialakulásában a jövedelmi különbségek mellett olyan más tényezők (például iskolázottság, digitális írástudás) is szerepet játszhatnak, amelyek a speciális felhasználói képességeket nem igénylő telefon és televíziós szolgáltatás esetében nem. Külön említést érdemel még az alsó jövedelmi tized kiugróan alacsony helyhez kötött telefon ellátottsága és az ehhez párosuló relatív magas mobiltelefon penetráció (ahol kiemelkedően magas arányú a pre-paid szolgáltatás használata), ami arra utal, hogy ebben a szegmensben a mobil szolgáltatást nagyobb mértékben használják helyettesítő szolgáltatásként. E jelenség hátterében viszont nagy valószínűséggel elsősorban jövedelmi okok állnak.

A szolgáltatásokkal kapcsolatos kiadásokat az egyes jövedelmi tizedekben a 15. ábra mutatja be.



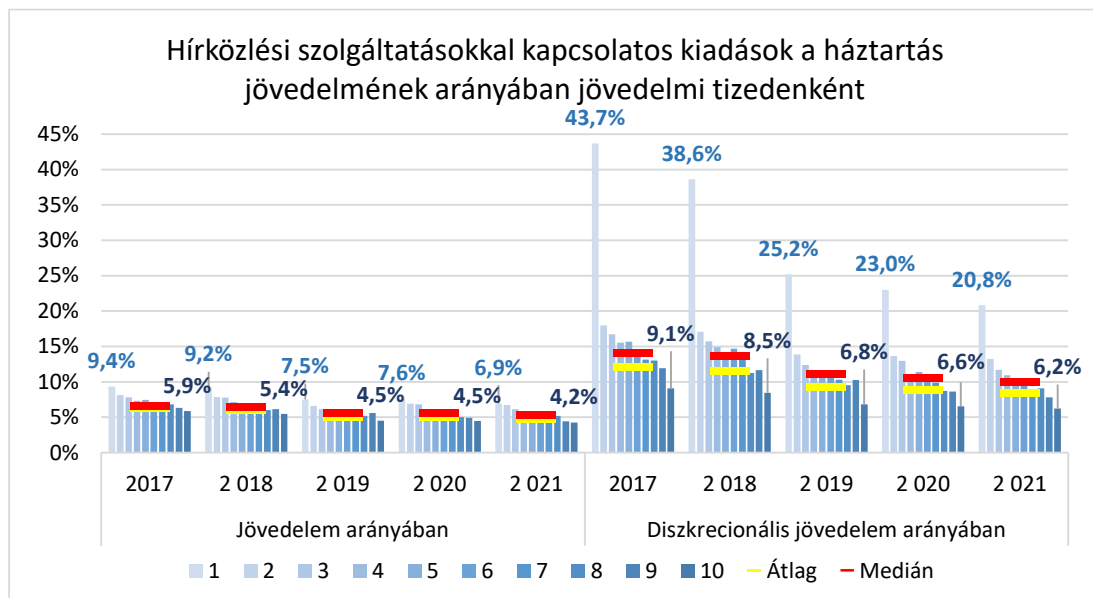
15. ábra: Havi kiadás a háztartások jövedelmi tizedeiben az egyes hírközlési szolgáltatásokra
 Forrás: NMHH lakossági piackutatás (2021)

Ugrás a kapcsolódó táblázathoz: [15. ábrához tartozó táblázat](#)

A háztartásszinten igénybe vett szolgáltatások (helyhez kötött telefon, helyhez kötött internet, televíziós szolgáltatás) esetén nem azonosíthatók érdemi eltérések az egyes jövedelmi tizedek kiadásai tekintetében. E szolgáltatások esetén a forgalomarányos díjak szerepe egyre kisebb (a telefon szolgáltatás esetén a díjcsomagokban folyamatosan nő a lebeszélhető, illetve 0 Ft-os díjak szerepe, a másik két szolgáltatás esetén jellemzően fix havi díj ellenében vehető igénybe a szolgáltatás), ami magyarázza a jövedelemalapú eltérések hiányát. A mobil szolgáltatások esetén, ahol az igénybevétel jobban skálázható, jelentősebb eltérések azonosíthatók. A mobiltelefon szolgáltatásra és kisképernyős mobilinternet szolgáltatásra fordított háztartásszintű kiadásokat vizsgálva a jövedelmek és a kiadások között fordított összefüggés tapasztalható, tehát a jövedelem

növekedésével jellemzően csökken a háztartás által a szolgáltatásra költött összeg. Ez összefüggésben van azzal, hogy a mobil szolgáltatás személyhez, és nem háztartáshoz kötött szolgáltatás, és a háztartásban élők átlagos száma eltér²² a különböző jövedelmi szintekbe sorolt háztartásokban. A kiadásokat a háztartásban lévő SIM-kártyák számával elosztva megismerhetjük a szolgáltatással kapcsolatos egy SIM kártyára jutó kiadás mértékét, amely érték jól közelíti az egy előfizetésre jutó havi kiadást. Az így kapott értékeket vizsgálva megállapítható, hogy az alsó és a felső jövedelmi tized kivételével az egy előfizetésre jutó kiadások nem térnek el érdemben egymástól.

A 4.3.1.2. pontban lefolytatott vizsgálat során az egyes jövedelmi csoportokra vonatkozóan kiszámított jövedelmek és a hírközlési szolgáltatásokkal kapcsolatos kiadások együttes vizsgálata alapján megállapítható, hogy az egyes jövedelmi tizedekbe sorolt háztartások jövedelmük mekkora részét fordítják a hírközlési szolgáltatások igénybevételére. A 16. ábra a háztartások hírközlési szolgáltatásokkal kapcsolatos teljes havi kiadása és a háztartások teljes havi jövedelmének, valamint a diszkrécionális jövedelmének arányát mutatja be. Mivel az NMHH kutatásai a háztartások kötött kiadásaira vonatkozó adatot nem tartalmaznak, ezért a diszkrécionális jövedelem meghatározásához a KSH adataiból számított arányok kerültek felhasználásra (lásd 10. ábra) azzal, hogy a 2021-es év esetén a 2020-as arányok kerültek beállításra.



16. ábra: Hírközlési szolgáltatásokkal kapcsolatos kiadások a háztartás jövedelmének arányában jövedelmi tizedenként

Forrás: NMHH lakossági piackutatás (2017-2021)

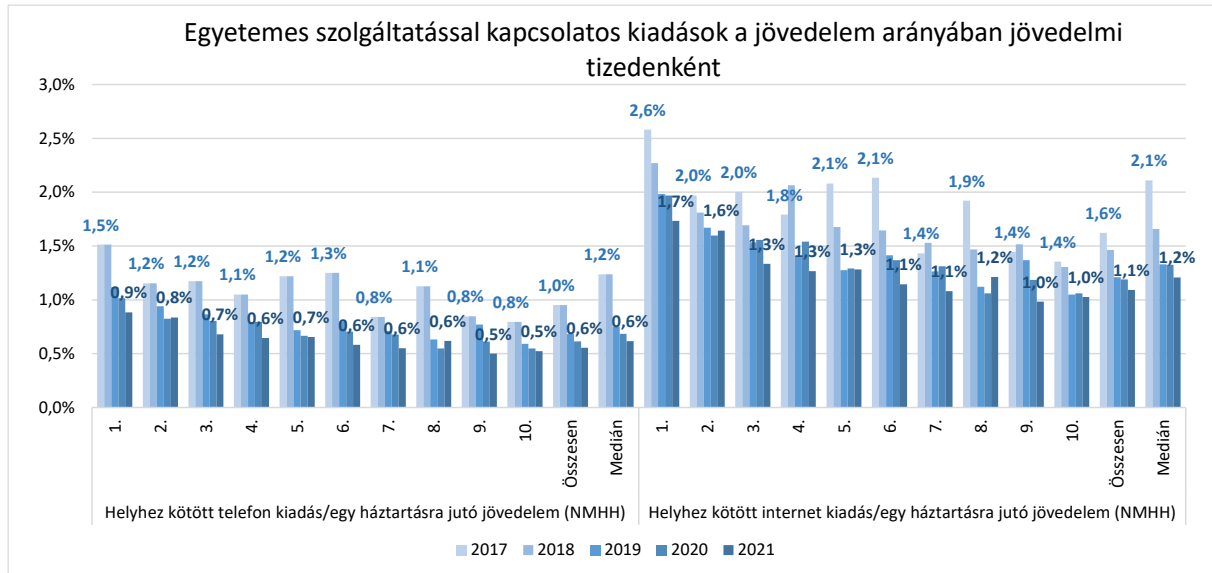
[Ugrás a kapcsolódó táblázathoz: 16. ábrához tartozó táblázat](#)

Az ábra alapján megállapítható, hogy a jövedelem növekedésével a háztartások a jövedelmüknek egyre kisebb hányadát fordítják hírközlési szolgáltatásokra. Az ábrán bemutatott, a tényleges kiadásokból számított arány az igénybevételben megmutatkozó különbségeket – az alacsonyabb jövedelmű háztartások esetén a szolgáltatáspenetráció alacsonyabb – nem veszi figyelembe, a tényleges terhekben meglévő különbségek az ábrán bemutatottnál nagyobb mértékűek²³. Az eltérés

²² A jövedelmi szint emelkedésével a háztartások átlagos létszáma folyamatosan csökken.

²³ Ha pl. egy mindhárom vezetékes szolgáltatást (telefon, internet, tv) és a mobil szolgáltatások tekintetében a szolgáltatások átlagos igénybevételének megfelelő mennyiségű mobil előfizetést igénybe vevő háztartást

nagy részét a mobil szolgáltatások okozzák (ld. 15. ábrához fűzött magyarázatot). A megfizethető ár meghatározása szempontjából ugyanakkor elsősorban az egyetemes szolgáltatás körébe tartozó helyhez kötött szolgáltatások vizsgálatára van szükség. Ennek megfelelően a továbbiakban részletesen a helyhez kötött telefon és a helyhez kötött internet szolgáltatás kiadásai és a háztartások jövedelme közötti összefüggések kerülnek bemutatásra.



17. ábra: Egyetemes szolgáltatással kapcsolatos kiadások a háztartás jövedelmének arányában jövedelmi tizedenként

Forrás: NMHH lakossági piackutatások (2017-2021)

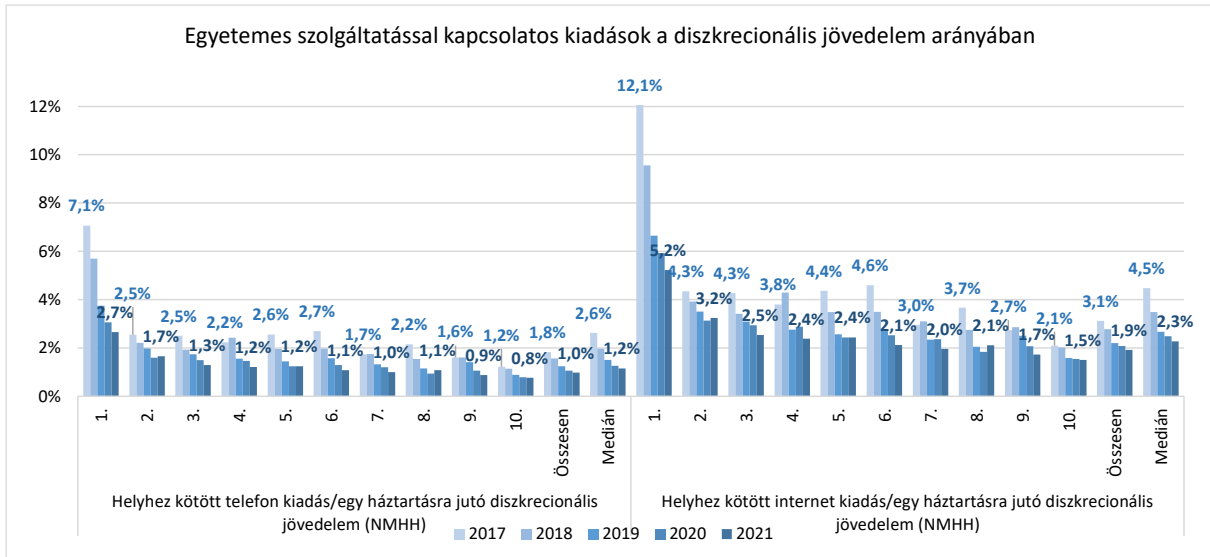
[Ugrás a kapcsolódó táblázathoz: 17. ábrához tartozó táblázat](#)

A 17. ábra a helyhez kötött telefon és a helyhez kötött internet szolgáltatásra fordított kiadásokat a háztartás teljes jövedelmének arányában mutatja be jövedelmi tizedenként. Az ábrán szereplő arány – figyelembe véve, hogy a szolgáltatásokkal kapcsolatos kiadások tekintetében az egyes jövedelmi tizedek kiadásai tekintetében nem voltak érdemi eltérések azonosíthatók (lásd 15. ábra) – a szolgáltatásokkal kapcsolatos, az adott évre vonatkozóan az összes háztartásra számított havi átlagos kiadás és az adott jövedelmi tizedhez tartozó háztartás teljes havi jövedelmének hányadosaként került meghatározásra. Mindkét szolgáltatás esetében megállapítható, hogy a szolgáltatással kapcsolatos kiadás jövedelemhez viszonyított aránya a teljes időszakban csökkenő tendenciájú, ami egyrészt a háztartások jövedelmének növekedéséből (lásd 2. ábra), másrészt a helyhez kötött telefon szolgáltatás esetében a szolgáltatással kapcsolatos kiadások csökkenéséből (lásd 12. ábra) fakad.

Az egyetemes szolgáltatások körébe tartozó szolgáltatások igénybevételével kapcsolatos terhekben meglévő különbségek vizsgálata során a kiadásoknak a – különböző jövedelmi szintekbe tartozó háztartások szolgáltatás igénybevételével kapcsolatos lehetőségeit jobban tükröző – diszkracionális jövedelmekkel való egybevetése megfelelőbb módszer, ebben az esetben az arányszámítás során csak a háztartások által szabadon felhasználható jövedelemrész kerül figyelembe vételre. Ez a

feltételezünk (pl. a 3,66 átlagos háztartáslétszámú alsó tized esetében 92%-os átlagos mobil háztartási penetráció mellett 3,36 db mobil előfizetés adódik - a valós érték 2,48.), akkor az így kiszámított kiadások 2021-ben a felső jövedelmi tized esetében a jövedelem 4,6%-át teszik ki, míg ez az arány az alsó tized esetén 10,8%. Ez jóval nagyobb eltérés, mint az ábrán bemutatott 4,2%, illetve 6,9%.

megközelítés a szabályozási célnak is jobban megfelel, a teljes jövedelem alapú megközelítés a gyakorlatban olyan díjszinthez vezetne, ami a szolgáltatás igénybevételével kapcsolatos relatív terheket a kötött kiadások arányában meglévő jelentős különbségek (lásd 7. és 8. ábra) miatt nem megfelelően tükrözné, és a jogosultak jelentős része számára a megfizethető ár egyetemes szolgáltatás igénybevételét továbbra sem tenné lehetővé.



18. ábra: Egyetemes szolgáltatással kapcsolatos kiadások a háztartás diszkreionális jövedelmének arányában

Forrás: NMHH lakossági piackutatások (2017-2021), KSH STADAT: 14.1.1.5. és 14.1.1.25. tábla alapján

[Ugrás a kapcsolódó táblázathoz: 18. ábrához tartozó táblázat](#)

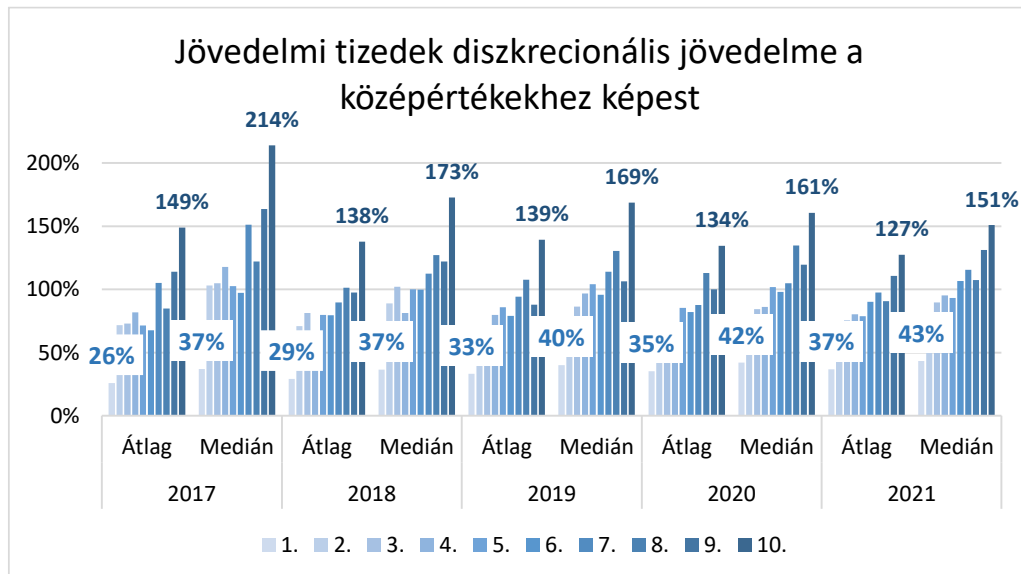
A kötött kiadások jövedelemhez viszonyított arányának nagyobb eltérései miatt (lásd 8. ábra) a teljes jövedelem alapján számított mutatónál nagyobb különbségek azonosíthatók az egyes jövedelmi tizedek között (pl. 2021-ben a legalsó és a legfelső tized arányai között 1,68-szoros helyett 3,47-szeres különbség). Ebben az esetben is megállapítható, hogy a vizsgált időszakban valamennyi jövedelmi tizedbe sorolt háztartás helyzete javult, és háztartások közötti különbségek a szolgáltatások igénybevételével kapcsolatos relatív terhek tekintetében is csökkentek.

4.3.1.4. Előfizetési díj meghatározása

A Rendelet 4. § (1) bekezdés d) pontjában foglaltak szerint a megfizethető ár meghatározása során a háztartások egymáshoz viszonyított jövedelmi szintjét, és a különböző jövedelmi szintekbe sorolt háztartások jövedelme és az egyetemes szolgáltatás körébe tartozó szolgáltatásokra – helyhez kötött telefonszolgáltatásra és a helyhez kötött internet-hozzáférési szolgáltatásra – fordított kiadásai közötti összefüggéseket figyelembe kell venni. Ennek érdekében a 4.3.1.1. pontban meghatározásra került az érintett háztartások köre (alsó jövedelmi tized), majd a 4.3.1.2. és 4.3.1.3. pontokban a háztartások jövedelmi viszonyainak, kiadásainak részletes vizsgálatára került sor, amelynek eredményeként az egyes jövedelmi tizedekbe sorolt háztartásokra vonatkozóan meghatározásra került az egyetemes szolgáltatás körébe tartozó szolgáltatásokra fordított kiadásoknak a háztartások jövedelméhez viszonyított aránya.

A Rendelet 4. § (1) bekezdésében foglaltak alapján a megfizethető ár az a maximális ár, amely az alacsony jövedelmű vagy a különleges szociális helyzetű fogyasztó számára is biztosítja az egyetemes szolgáltatás igénybevételét. A megfizethető ár tartalmával kapcsolatos pontosabb fogalmi keretet a Rendelet nem tartalmaz, ennek megfelelően annak pontos tartalma jelen vizsgálatban kerül

meghatározásra. A Rendelet 4. § (3) bekezdésében rögzített és a korábbi pontokban részletesen vizsgált szempontokat is figyelembe véve a jelen vizsgálatban megfizethetőnek tekinthető az ár abban az esetben, amennyiben képes biztosítani, hogy az egyetemes szolgáltatás körébe tartozó szolgáltatások igénybevétele az alacsony jövedelmű vagy különleges szociális helyzetű fogyasztók, illetve háztartásaik (alsó jövedelmi tized) számára ne jelentsen nagyobb relatív megterhelést, mint a háztartások összessége számára. Az egyetemes szolgáltatás körébe tartozó szolgáltatások igénybevételével kapcsolatos relatív megterhelést a korábbiakban leírt okok miatt (lásd 18. ábra előtti bekezdést) az egyetemes szolgáltatás körébe tartozó szolgáltatásokkal kapcsolatos kiadások és a háztartások szabadon elkölthető – kötött kiadásokon felüli – jövedelmének egymáshoz viszonyított aránya képes megragadni. Az alsó jövedelmi tizedbe sorolt háztartások számára az egyetemes szolgáltatás körébe tartozó szolgáltatás igénybevétele abban az esetben nem jelent nagyobb relatív megterhelést, mint a társadalom egésze számára, ha a szolgáltatásra fordított kiadások aránya a diszkrecionális jövedelemhez képest nem magasabb, mint a háztartások összességére kiszámított átlagos érték. Ez azt jelenti, hogy az alsó jövedelmi tizedbe sorolt háztartások nem költhetik a diszkrecionális jövedelmük nagyobb részét az egyetemes szolgáltatás körébe tartozó szolgáltatás(ok) igénybevételére, mint a háztartások összessége. A háztartások jövedelmi tízedeinek és a háztartások átlagos diszkrecionális jövedelmének arányát a következő ábra mutatja be.



19. ábra: Jövedelmi tízedek diszkrecionális jövedelme a középértékekhez képest

Forrás: NMHH lakossági piackutatások (2017-2021), KSH STADAT: 14.1.1.5. és 14.1.1.25. tábla alapján

Ugrás a kapcsolódó táblázathoz: [19. ábrához tartozó táblázat](#)

Az ábra kétféle középértékhez viszonyítva határozza meg az egyes jövedelmi tízedek diszkrecionális jövedelmének eltéréseit. Az ábrából megállapítható, hogy az alsó jövedelmi tized diszkrecionális jövedelme arányaiban jobban nőtt a vizsgált időszakban, mint a többi jövedelmi tízedé (10. ábra), ennek következtében az alsó jövedelmi tized diszkrecionális jövedelme az időszak végén elérte a háztartások összességére jellemző átlagos érték 37%-át, a medián értékhez viszonyítva 43%-át. A 19. ábra kétféle középértékhez képest mutatja be az egyes jövedelmi tízedek eltéréseit. A két mutató közül a 4.3.1.2.1. pontban leírtak miatt a medián képes jobban megragadni, leírni a háztartások összességére jellemző jövedelmi viszonyokat, ennek megfelelően a megfizethető ár megállapítása során is a medián felhasználásával számított mutató tekinthető a megfelelőbb kiindulási alapnak.

Az alsó jövedelmi tízedre vonatkozóan meghatározott arányoknak (19. ábra) és a helyhez kötött telefon és a helyhez kötött internet szolgáltatással kapcsolatos havi átlagos kiadások éves értékeinek

(12. ábra) felhasználásával kiszámítható az a havi kiadási összeg, ami megfelel a megfizethetőség szempontjának, tehát az alacsony jövedelmű fogyasztó vagy a különleges szociális helyzetű fogyasztók számára is biztosítja az egyetemes szolgáltatás igénybevételét. A számítás ennek megfelelően a következő összefüggés alapján történt: Megfizethető ár = Alsó jövedelmi tized diszkrecionális jövedelme / Háztartások összességének átlagos diszkrecionális jövedelme * Szolgáltatással kapcsolatos havi átlagos kiadás. A számítás eredményét a 3. táblázat mutatja be.

Év	Arány	Helyhez kötött telefon		Helyhez kötött internet	
		Átlag (Ft/hó)	Alsó jövedelmi tized (Ft/hó)	Átlag (Ft/hó)	Alsó jövedelmi tized (Ft/hó)
2017	37%	2 463	915	4 201	1 561
2018	37%	2 419	886	4 057	1 486
2019	40%	2 279	916	4 044	1 625
2020	42%	2 106	887	4 083	1 719
2021	43%	2 068	899	4 059	1 766

3. táblázat: Megfizethető ár meghatározása

A táblázatból megállapítható, hogy a helyhez kötött telefon szolgáltatás esetében a megfizethető ár az időszak egészében 900 Ft havi kiadási összeg körül, míg a helyhez kötött internet szolgáltatás esetében 1500-1800 Ft-os havi kiadási összeg között mozgott, jelentősebb változások az időszakban nem voltak kimutathatók. A háztartások kiadásainak vizsgálata során korábban megállapításra került, hogy az alacsonyabb jövedelmű háztartásokat – amelyek fogyasztói kosarában nagyobb arányt képviselnek az alapvető termékek és szolgáltatások – várhatóan kedvezőtlenebbül érinti a fogyasztói árak változása, ennek megfelelően nem várható, hogy az elkövetkező időszakban az alsó jövedelmi tized diszkrecionális jövedelme tovább közelíti a háztartások összességére jellemző értéket. A helyhez kötött telefon szolgáltatással kapcsolatos átlagos havi kiadás értéke a vizsgált időszak egészében csökkent, míg a helyhez kötött internet szolgáltatással kapcsolatos átlagos havi kiadás értéke érdemben nem változott. Bár a KSH fogyasztási csoportos árindex értékei a távközlési szolgáltatások esetében az elmúlt 5 évből háromban árcsökkenést, két évben pedig kismértékű áremelkedést mutattak ki, és a havi adatok még 2022 áprilisában is árcsökkenést jeleztek az előző év azonos időszakához képest, a gazdasági folyamatokat figyelembe véve az elkövetkező időszakban inkább az árak emelkedésére lehet számítani. A megfizethető ár jövőbeli alakulására tehát több, ellentétes irányú tényező hat egyszerre. A legalsó jövedelmi decilis helyzetének romlása a megfizethető ár csökkenésének irányába, míg az árak várható emelkedése a megfizethető ár növekedésének irányába hat. A kétféle hatás közül a megfizethető ár számítása az alsó jövedelmi tized helyzetének romlására érzékenyebb (a paraméter százalékos változására hozzávetőleg kétszer olyan érzékenyen reagál a végeredmény). Mivel a rendelkezésre álló adatok, információk alapján sem az árváltozás mértéke, sem az alsó jövedelmi decilis helyzetének romlása megbízhatóan nem jelezhető előre, a megfizethető ár bizonytalan gazdasági várakozások alapján történő előrejelző korrekciója megbízhatóan nem végezhető el és – a két tényező végeredményre gyakorolt ellentétes hatásával kapcsolatban leírtakat is figyelembe véve – nem is célszerű. Ennek megfelelően a Rendelet 4. § (1a) bekezdés b), c) és d) pontjaiban meghatározott előfizetési díjak értéke a 2021-es évre vonatkozó adatok alapján került meghatározásra a következők szerint:

- Helyhez kötött telefon szolgáltatás önálló igénybevétele esetén, havi előfizetési díj: bruttó 899 Ft/hó,

- Helyhez kötött internet szolgáltatás önálló igénybevétele esetén, havi előfizetési díj: bruttó 1766 Ft/hó,
- Helyhez kötött telefonszolgáltatás és helyhez kötött szélessávú internet-hozzáférési szolgáltatás együttes igénybevétele esetén, havi előfizetési díj: bruttó 2665 Ft/hó.

4.3.1.5. Külön forgalmi díj nélkül igénybe vehető belföldi hívásforgalom mennyisége

A Rendelet 4. § (1a) bekezdés b) pontja szerint a helyhez kötött telefon szolgáltatás megfizethető árának meghatározása során az Elnöknek az előfizetési díj mellett az előfizetési díj ellenében külön forgalmi díj nélkül igénybe vehető belföldi hívásforgalom mennyiségét is meg kell határoznia.

Az egyetemes szolgáltatásnak biztosítania kell, hogy az alacsony jövedelmű vagy különleges szociális helyzetű fogyasztók is igénybe vehessék a társadalmi és gazdasági életben való teljes körű részvételhez szükséges minimális szolgáltatáscsomagot²⁴. A 4.3.1.4. pontban meghatározásra került az a maximális havi díj, amely a Rendelet 4. § (3) bekezdésben rögzített szempontokat is figyelembe véve az alacsony jövedelmű vagy különleges szociális helyzetű fogyasztók számára is lehetővé teszi a helyhez kötött telefonszolgáltatás igénybevételét, jelen pontban ennek megfelelően annak a meghatározására van szükség, hogy mi az a forgalom mennyiség, amely a gazdasági és társadalmi életben való részvételt az egyetemes szolgáltatás igénybevételére jogosultak számára képes biztosítani. A jogszabályok a gazdasági és társadalmi életben való részvétel pontos tartalmát – az internet-hozzáférési szolgáltatástól eltérően – a helyhez kötött telefon szolgáltatás esetében nem rögzítik. Ennek hiányában a külön forgalmi díj nélkül igénybe vehető percforgalom meghatározása során kiindulási alapként az előfizetőkre jellemző átlagos forgalom mennyisége szolgálhat, és az átlagos használatnak megfelelő mértékben lehet indokolt meghatározni a külön forgalmi díj nélkül igénybe vehető percek mennyiségét. Ennél kisebb mértékben (pl. az átlagos használat valamekkora százalékban) meghatározott percforgalom esetén fennáll a veszélye annak, hogy az alacsony jövedelmű vagy különleges szociális helyzetű fogyasztók gazdasági és társadalmi életben való teljes körű részvétele sérül (elsőfajú szabályozói hiba). Figyelembe véve az addicionális forgalom előállításával kapcsolatos hálózati költségek szintjét²⁵, valamint az egyetemes szabályozáshoz kapcsolódó, Rendeletben rögzített kompenzációs mechanizmust, a másodfajú szabályozói hiba (túlzott mértékben meghatározott benne foglalt percforgalom) gazdasági-társadalmi költsége jóval alacsonyabb, mint az elsőfajú szabályozói hibáé, ami a külön forgalmi díj nélkül igénybe vehető belföldi hívásforgalomnak a lakossági előfizetőkre jellemző mértékben történő meghatározását indokolja.

²⁴ Az Európai Parlament és a Tanács (EU) 2018/1972 irányelve az Európai Elektronikus Hírközlési Kódex létrehozásáról (Kódex) preambuluma ezzel kapcsolatban a következőképpen fogalmaz: „(212) Az egyetemes szolgáltatás biztonsági hálóként működik, amely biztosítja, hogy legalább egy minimális szolgáltatáscsomag valamennyi végfelhasználó, illetve megfizethető áron a fogyasztók számára elérhető legyen, ha a hozzáférés hiányából adódóan szociális kirekesztettség veszélye állna fenn azáltal, hogy a polgárok nem tudnak teljes mértékben részt venni a társadalmi és gazdasági életben.”

²⁵ A költségalapú helyhez kötött és mobil végződtetési díjból kiindulva 1 perc hívásforgalom előállításának hálózati költsége jóval 1 Ft alatt alakul.

Az NMHH piacelemzési adatszolgáltatásában benyújtott adatok alapján kiszámított, a helyhez kötött telefon hozzáféréseken a lakossági előfizetők által lebonyolított forgalomhoz kapcsolódó átlagos volumen mutatókat a 4. táblázat mutatja be:

	Egy előfizetői hónapra jutó forgalom (perc/hó)	Átlagos híváshossz (perc)	Hívások átlagos száma (db/hó)
2017	116,9	5,88	19,9
2018	102,4	6,24	16,4
2019	95,2	6,57	14,5
2020	105,4	7,52	14,0

4. táblázat: Egy lakossági előfizetői hónapra jutó havi hívásforgalom, átlagos híváshossz, hívások átlagos száma

Forrás: NMHH piacelemzési adatszolgáltatások (2017-2020)

A táblázatból megállapítható, hogy a lakossági előfizetők által bonyolított forgalom nem változott jelentősen a vizsgált időszakban, az átlagforgalom változatlansága ugyanakkor az átlagos híváshossz növekedésével és a hívások darabszámának csökkenésével párosult. A lakossági előfizetők az időszak végén már átlagban kevesebb, mint kétnaponta indítottak hívást.

A vizsgált 4 éves időszakban az egy előfizetői hónapra jutó hívásforgalom átlagosan 105 percet tett ki, ami megfelel az utolsó vizsgált év értékének is. A korábbiakban leírt szempontokat is figyelembe véve ebben a mértékben indokolt megállapítani a Rendelet 4. § (1a) bekezdés b) pontjában szereplő, az előfizetési díj ellenében külön forgalmi díj nélkül igénybe vehető belföldi hívásforgalom mennyiségét.

A leírtak alapján az előfizetési díj ellenében külön forgalmi díj nélkül igénybe vehető belföldi hívásforgalom indokolt mennyisége 105 perc/hó²⁶.

4.3.2. Megfizethető ár meghatározása – egyszeri díj csatlakozás létesítése esetén

A Rendelet 4. § (1)-(1a) bekezdésekben foglaltak alapján a csatlakozási díj a csatlakozás létesítéséhez kapcsolódó egyszeri díj. A díj alkalmazása abban az esetben merülhet fel, ha az egyetemes szolgáltatás igénybevételéhez hálózati végpont létesítésére van szükség.

A helyhez kötött szolgáltatásokat nyújtó szolgáltatók gyakorlata a szolgáltatás igénybevételének megkezdéséhez kapcsolódó egyszeri díjak kialakítása tekintetében nem egységes, a szolgáltatás indításhoz, a hozzáférési pont létesítéséhez kapcsolódó elnevezések, fogalmak, a díjak elnevezése, a díjak mértéke és az alkalmazási feltételek jelentősen eltérnek a szolgáltatók általános szerződési feltételeiben. Ez összefüggésben van azzal, hogy az egyedi kiépítések során a műszaki feltételek (pl. érintett hálózat technológiája, kiépítendő szakasz hossza, műszaki megvalósítási lehetőségek, a hozzáférési hálózati szakaszon kívüli esetleges hálózati módosítások szükségessége) jelentősen eltérhetnek egymástól, ami a költségekben és így a díjakban is jelentős különbségeket okozhat. Mindazonáltal az általános szerződési feltételekben rögzített információk még mindezeket a különbségeket figyelembe véve is kevésbé tekinthetők átláthatónak. A szolgáltatók sok esetben a létesítési díj mellett belépési díjat is kérnek az előfizetőktől, a két egyszeri díj mögötti szolgáltatások, tevékenységek tartalma sokszor nem derül ki, illetve nem különül el egyértelműen. (Az minden

²⁶ A havi átlagos forgalom mennyiség számítása során felhasznált adatok a tényleges – és nem a számlázott – forgalom mennyiséget takarják, ennek megfelelően az előfizetési díj ellenében külön forgalmi díj nélkül igénybe vehető belföldi hívásforgalom indokolt mennyisége is másodpercben értendő, és a kötelezettség későbbi alkalmazása során is a másodperc alapú mennyiség figyelembe vétele indokolt.

esetben megállapítható, hogy az előfizető – bár hozzájárul a szolgáltató hálózatának kiépítéséhez, vagy teljes egészében fedezi az utolsó hálózati szakasz kiépítését – a hálózaton tulajdonjogot nem szerez.)

A legmagasabb előfizetőszámmal rendelkező szolgáltatók általános szerződési feltételeiben foglalt, a Rendelet 4. § (1) bekezdésében szereplő feltételeknek megfelelő díjcsomagokban, a helyhez kötött telefonszolgáltatás és a legalább a Rendelet 3. § (1) bekezdése szerinti sáv szélességű helyhez kötött internet-hozzáférési szolgáltatás, valamint ezek együttes igénybevétele esetén alkalmazott, 2022. május 1-jén hatályos belépési, bekötési díjakat az alábbi táblázat mutatja be:

Szolgáltató	Egy szolgáltatás igénybevétele esetén		Kettő szolgáltatás igénybevétele esetén	
	Általában alkalmazott díj (Ft)	Legkisebb díj (Ft)	Általában alkalmazott díj (Ft)	Legkisebb díj (Ft)
Magyar Telekom	5 100	5 100	10 200	10 200
Vodafone	10 566	10 566	n.a. ²⁷	n.a.
DIGI Kft.	12 500	12 500	12 500	12 500
Invitel	15 000 – 40 000	15 000	15 000 – 40 000	15 000
TARR Kft.	12 700	12 700	n.a.	n.a.
ViDaNet Zrt.	12 200	12 200	n.a.	n.a.
PR-Telecom Zrt.	30 000	30 000	n.a.	n.a.
Parisat Kft.	5 000 – 12 700	5 000 ²⁸	12 700	12 700
Naracom Kft.	20 000	20 000	20 000	20 000
Znet Telekom Zrt.	50 000 – 90 000	50 000	n.a.	n.a.

5. táblázat: A legmagasabb előfizetőszámmal rendelkező szolgáltatók által alkalmazott csatlakozási (belépési, bekötési) díjak 2022. május 1-jén

Forrás: Szolgáltatók általános szerződési feltételei

Abban az esetben, ha a megkeresett szolgáltató az igényelt hozzáférési pont helyszínéhez közel nem rendelkezik saját hálózattal és a kiépítés jelentősebb költségekkel jár, akkor – amennyiben a megkeresett szolgáltató egyáltalán befogadja az igénybejelentést – az előfizető a táblázatban szereplőknél jóval magasabb díjakkal is szembesülhet.

A díjak tartalmával és a díjak megállapításának módjával kapcsolatban korábban részletezett bizonytalanságok miatt nem azonosítható a csatlakozási díjaknak egy olyan egyértelmű szintje, ami az egyetemes szolgáltatáshoz tartozó csatlakozási díj – a Rendelet 4. § (3) bekezdése szerinti szempontok figyelembevételével történő – meghatározása során támpontként, vagy kiindulási alapként szolgálhatna. A 5. táblázat adataiból az ugyanakkor egyértelműen megállapítható, hogy a szolgáltatók által jelenleg alkalmazott díjak, amelyek a 4.3.1.4. pontban meghatározott megfizethető előfizetési díjak sokszorosát teszik ki – az alsó jövedelmi tízedbe tartozó háztartások jövedelmi viszonyait figyelembe véve (az ezzel kapcsolatos vizsgálatokat lásd a 4.3.1.2.2. pontban) – önmagukban alkalmasak arra, hogy a szolgáltatások igénybevételét megakadályozzák.

²⁷ n.a. = nincs adat, a vizsgálatba bevont, a Rendelet 4. § (1) bekezdésében foglaltaknak megfelelő helyhez kötött telefon és internet-hozzáférési szolgáltatást is tartalmazó díjcsomag a szolgáltató általános szerződési feltételeiben nem volt fellelhető.

²⁸ A helyhez kötött telefonszolgáltatás önálló igénybevétele esetén.

A Rendelet 4. §-a a csatlakozási díj meghatározása során is elsődlegesen a Rendelet 4. § (3) bekezdésében rögzített jövedelmi, fogyasztási szempontok figyelembevételét írja elő az Elnök számára. A csatlakozási díjnak az előfizetési díjak számítása során alkalmazott módszertannal történő meghatározására ugyanakkor a megfelelő kiadási adatok hiányában nincs lehetőség, és a kiadás egyszeri jellege miatt a csatlakozási díjnak a háztartásokra jellemző, rendszeres havi jövedelmekhez és kiadásokhoz viszonyított arányában történő meghatározása módszertani szempontból sem megfelelő megoldás.

Az egyszeri csatlakozási díj meghatározása során elsődlegesen azt szükséges vizsgálni, hogy mi az a díjmérték, amely a legalsó jövedelmi tizedbe tartozó háztartások számára is lehetővé teszi a szolgáltatások igénybevételét. A 4.3.1.2.2. pontban lefolytatott vizsgálatok során megállapításra került, hogy az alsó jövedelmi tizedbe tartozó háztartások havi kiadásai egyre kisebb mértékben ugyan, de még a 2020-as évben is meghaladták a jövedelmüket (5. ábra), továbbá a kötött kiadásokkal kapcsolatos ráfordítások után megmaradó szabadon elkölthető jövedelmük abszolút és relatív mértékben is jelentősen elmarad már a második jövedelmi tizedbe tartozó háztartásokétól is. Ez a gyakorlatban azt jelenti, hogy az alsó jövedelmi tizedbe tartozó háztartásoknak nincsen megtakarításuk, illetve nem képesek egyszeri, rendkívüli kiadási tételek finanszírozására. Ennek megfelelően már egy viszonylag alacsony szinten (pl. 2-3 havi előfizetési díjnak megfelelő összeg) meghatározott díj is alkalmas lehet arra, hogy az egyetemes szolgáltatás igénybevételére jogosultak jelentősebb körét kizárja a szolgáltatás igénybevételéből. Az elsőfajú és a másodfajú szabályozói hiba elkövetésével kapcsolatban a 4.3.1.5. pontban leírtak jelen szabályozói döntési helyzet esetén is érvényesek, tehát – figyelembe véve a Rendeletben rögzített kompenzációs mechanizmust is – ebben az esetben is igaz, hogy az elsőfajú szabályozói hiba (indokoltnál alacsonyabb mértékben meghatározott csatlakozási díj) gazdasági-társadalmi költsége jóval meghaladja a másodfajú szabályozói hiba (indokoltnál magasabb mértékben meghatározott díj) költségeit.

A leírtak alapján a Rendelet 4. § (1a) bekezdés a) pontjában foglalt díj esetében 0 Ft díjmérték meghatározása indokolt.

4.3.3. Ellátatlan területek azonosítása

A 4.1.2. pont rögzíti az ellátatlan területek beazonosítása során figyelembe veendő szempontokat. A 4.2.2. pontban ugyanakkor megállapításra került, hogy a szolgáltatók által kínált díjcsomagok földrajzi elérhetőségének, és így az egyes területek ellátottságának vizsgálata címhelyszintű adatok hiányában a rendelkezésre álló adatok oldaláról korlátokba ütközik. Ebben az esetben a Rendelet 4. § (5) bekezdésében foglaltak alapján valamennyi számozási körzet ellátatlan körzetként való azonosítása lehet indokolt. Mindazonáltal, amennyiben valamely számozási körzetben az ott szolgáltatást nyújtó legjelentősebb, az előfizetők döntő többségét kiszolgáló szolgáltatók díjcsomagjaiban az alkalmazott díjak meghaladják a megfizethető áru egyetemes szolgáltatás díjszintjét, akkor pontos, címhelyszintű adatok hiányában is megállapítható az adott számozási körzet ellátatlansága. Ennek megfelelően a jelen vizsgálatban sor került a legalább 10000 ezer előfizetővel²⁹ rendelkező, a piaci kínálat döntő részét képviselő szolgáltatók általános szerződési feltételeiben foglalt, a helyhez kötött telefonszolgáltatás és a legalább a Rendelet 3. § (1) bekezdése szerinti sáv szélességű helyhez kötött internet-hozzáférési szolgáltatás, valamint ezek együttes igénybevétele esetén alkalmazott, a Rendelet 4. § (1a) bekezdésben rögzítetteknek megfelelő díjelemek részletes áttekintésére és elemzésére.

²⁹ A 10000 előfizetőnél kevesebb előfizetőt kiszolgáló szolgáltatók számozási körzet szintű lefedettsége alacsony, ezért, amennyiben a 10000 előfizetőnél több előfizetőt kiszolgáló szolgáltatók díjcsomagjai nem teljesítik a megfizethetőség feltételeit, akkor az ellátatlanság megállapítható.

A vizsgálat során a Rendelet 4. § (1) bekezdésében foglaltaknak megfelelően csak

- a szolgáltatók általános szerződési feltételeiben feltüntetett,
- az egyéni előfizetők számára elérhető,
- határozatlan időtartamú, az egyetemes szolgáltatáson felüli szolgáltatást nem tartalmazó

díjcsomagok kedvezmények nélküli díjai kerültek figyelembe vételre.

A megfizethető árú egyetemes szolgáltatással való ellátottság feltétele, hogy a megfizethetőség a vizsgálatot megelőző év kezdetétől a vizsgálat időpontjáig bezárólag³⁰ fennálljon. A helyhez kötött telefonszolgáltatás esetén a megfizethetőség vizsgálatkor a díjcsomagokkal kapcsolatos havi kiadás meghatározása során a megfizethető egyetemes szolgáltatás tartalmának megfelelően a 4.3.1.5. pontban meghatározott belföldi hívásforgalmat és az ezzel járó kiadásokat is indokolt figyelembe venni.

A legnagyobb szolgáltatók 2021. január 1. – 2022. május 1. között elérhető, a fenti feltételeknek megfelelő díjcsomagjainak vizsgálata alapján a következők kerültek megállapításra:

- Valamennyi díjcsomagban az internet-hozzáférési szolgáltatás korlátlan adatforgalmat biztosít az előfizetők számára, adatmennyiségtől függő árazás a hazai piacra nem jellemző.
- A Magyar Telekom, a DIGI Kft., a TARR Kft., a PR-Telecom Zrt., a ViDaNet Zrt., a Parisat Kft., a Naracom Kft., a ZNET Telekom Zrt. általános szerződési feltételeiben nem volt azonosítható olyan, a fenti feltételeknek megfelelő díjcsomag, amelynek a havi előfizetési díja legfeljebb a 4.3.1.4. pontban meghatározott előfizetési díjnak megfelelő mértékű lett volna.
- A Vodafone általános szerződési feltételeiben nem volt azonosítható olyan, *az időszak egészében elérhető*³¹, a fenti feltételeknek megfelelő díjcsomag, amelynek a havi előfizetési díja legfeljebb a 4.3.1.4. pontban meghatározott előfizetési díjnak megfelelő mértékű lett volna.
- Az Invitel általános szerződési feltételeiben egy helyhez kötött telefonszolgáltatás önálló igénybevételét biztosító díjcsomag („Ideál”) volt azonosítható, ami a fenti feltételeknek megfelelő díjcsomag, és amelynek a havi előfizetési díja legfeljebb a 4.3.1.4. pontban meghatározott előfizetési díjnak megfelelő mértékű, azonban a belépéskor fizetendő egyszeri díj meghaladja a 4.3.2. pontban meghatározott megfizethető árat. A helyhez kötött internet-hozzáférési szolgáltatás tekintetében az Invitel általános szerződési feltételeiben sem volt azonosítható olyan, a fenti feltételeknek megfelelő díjcsomag, amelynek a havi előfizetési díja legfeljebb a 4.3.1.4. pontban meghatározott előfizetési díjnak megfelelő mértékű lett volna.

Az elvégzett vizsgálat alapján megállapítható, hogy a szolgáltatók általános szerződési feltételeiben nem volt olyan, az egyéni előfizetők számára nyilvánosan elérhető, határozatlan időtartamú, az egyetemes szolgáltatáson felüli szolgáltatást nem tartalmazó, a helyhez kötött telefonszolgáltatásra és/vagy a helyhez kötött internet-hozzáférési szolgáltatásra vonatkozó díjcsomag azonosítható, amely a megfizethetőség feltételeinek megfelelt volna. Ennek megfelelően a vizsgált időszak egészét

³⁰ A vizsgálat időpontja 2022. május 1., azaz a 2021. január 1. – 2022. május 1. közötti időszakra terjedt ki a vizsgálat.

³¹ A Vodafone kínálatában azonosítható volt egy, a vizsgált időszak egészében nem elérhető, a helyhez kötött telefonszolgáltatás önálló igénybevételét biztosító díjcsomag („Telefon Alapcsomag”), amelynek havi előfizetési díja legfeljebb a 4.3.1.4. pontban meghatározott előfizetési díjnak megfelelő mértékű volt. A 4.3.1.5. pontban meghatározott forgalom figyelembe vételével ugyanakkor már e díjcsomaggal kapcsolatos havi kiadások is jelentősen meghaladják a megfizethető árat, továbbá a belépéskor fizetendő egyszeri díj meghaladja a 4.3.2. pontban meghatározott megfizethető árat.

tekintve sem teljesült a számozási körzetek ellátottságának megállapításához szükséges megfizethetőségi feltétel egy vizsgált szolgáltató és egy számozási körzet esetében sem.

A Rendelet 4. § (4) bekezdése alapján az Elnöknek az ellátottság vizsgálata során a megfizethető árú egyetemes szolgáltatás igénybevételét biztosító állami támogatás meglétét is vizsgálnia kell. Megállapítható, hogy a hazai piacon nincs olyan támogatási rendszer vagy egyéb közpolitikai eszköz, amely a Rendelet 2. § 3. és 11. pontjai szerinti fogyasztók számára akár a fogyasztók közvetlen támogatásával, akár más módon biztosítaná a megfizethető árú egyetemes szolgáltatás igénybevételét. Ennek megfelelően e szempont alapján nem indokolt a számozási körzetek ellátottságával kapcsolatos megállapítások módosítása.

Az elvégzett vizsgálat alapján nem volt azonosítható egyetlen olyan számozási körzet sem, ahol a vizsgált időszak egészében valamennyi fogyasztó számára elérhető lett volna a megfizethető árú egyetemes szolgáltatás, ennek megfelelően valamennyi számozási körzet ellátatlanként való azonosítása indokolt.

5. Rendelet 3-4. §-a szerinti vizsgálat eredményei

5.1. Egyetemes szolgáltatás elérhetősége

A 3. pontban lefolytatott vizsgálatok alapján megállapításra került, hogy megfelelő adatok hiányában nem végezhető el az egyetemes szolgáltatás elérhetőségével kapcsolatos, számozási körzetenkénti vizsgálat. Nem azonosítható továbbá olyan, a vizsgálat időpontjában már elérhető, vagy az előzetekintő időtávon megvalósuló állami beavatkozás, eszköz sem, amely az egyetemes szolgáltatás elérhetőségét a végfelhasználók számára biztosítaná.

A Rendelet 3. § (5) bekezdésében foglaltaknak megfelelően, amennyiben az Eht. 83/C. § szerinti eljárásban szolgáltatott adatok a vizsgálat időpontjában nem állnak rendelkezésre, és a rendelkezésre álló adatokból valamely vizsgált számozási körzet esetében nem állapítható meg egyértelműen a legalább a Rendelet 3. § (1) bekezdés szerinti sáv szélességű egyetemes szolgáltatás elérhetősége, akkor az Elnök az adott számozási körzetet lefedetlen számozási körzetenként azonosítja.

A leírtak alapján, a Rendelet 3. § (5) bekezdésben foglaltak alapján Magyarország valamennyi számozási körzetének lefedetlen számozási körzetenként való azonosítása indokolt.

5.2. Egyetemes szolgáltatás megfizethetősége

A 4. pontban lefolytatott vizsgálatok eredményeként az egyetemes szolgáltatás megfizethető ára a Rendelet 4. § (1a) bekezdésben rögzített díjelemenként a következők szerint került meghatározásra:

- Egyszeri díj a csatlakozás létesítése esetén: **0 Ft**;
- Helyhez kötött telefon szolgáltatás önálló igénybevétele esetén, havi előfizetési díj: bruttó **899 Ft/hó**, ahol a külön forgalmi díj nélkül igénybe vehető belföldi hívásforgalom mennyisége **105 perc**;
- Helyhez kötött internet szolgáltatás önálló igénybevétele esetén, havi előfizetési díj³²: bruttó **1766 Ft/hó**;
- Helyhez kötött telefonszolgáltatás és helyhez kötött szélessávú internet-hozzáférési szolgáltatás együttes igénybevétele esetén, havi előfizetési díj³³: bruttó **2665 Ft/hó**, ahol a külön forgalmi díj nélkül igénybe vehető belföldi hívásforgalom mennyisége **105 perc**.

Az elvégzett vizsgálatok alapján nem volt azonosítható egyetlen olyan számozási körzet sem, ahol a vizsgált időszak egészében valamennyi fogyasztó számára elérhető lett volna a megfizethető árú egyetemes szolgáltatás, továbbá a megfizethető árú egyetemes szolgáltatás igénybevételét biztosító állami támogatás sem áll rendelkezésre, ennek megfelelően valamennyi számozási körzet ellátatlan számozási körzetenként való azonosítása indokolt.

³² A havi előfizetési díj a hazai piacra jellemző árazási gyakorlatnak megfelelően korlátlan adatforgalmat biztosító helyhez kötött internet-hozzáférési szolgáltatásra vonatkozik.

³³ A havi előfizetési díj a hazai piacra jellemző árazási gyakorlatnak megfelelően korlátlan adatforgalmat biztosító helyhez kötött internet-hozzáférési szolgáltatásra vonatkozik.

6. Ábrához tartozó táblázatok

1. ábrához tartozó táblázat: Háztartások kiadási szerkezete

Kiadások	2010	2015	2016	2017	2018	2019	2020
Élelmiszerek és alkoholmentes italok	23%	24%	24%	25%	25%	24%	26%
Lakásfenntartás, házt. energia	25%	21%	21%	20%	19%	18%	19%
Közlekedés	11%	11%	11%	12%	12%	12%	11%
Egészségügy	5%	5%	5%	5%	5%	5%	5%
Oktatás	1%	1%	1%	1%	1%	1%	1%
Hírközlés	6%	7%	7%	7%	7%	7%	7%
Kultúra, szórakozás	8%	7%	7%	7%	7%	7%	6%
Lakberendezés, háztartásvitel	4%	4%	4%	4%	4%	4%	5%
Vendéglátás és szálláshely	4%	4%	4%	4%	5%	5%	4%
Szeszes italok, dohányáru	3%	3%	3%	3%	3%	4%	4%
Ruházat és lábbeli	4%	4%	4%	4%	4%	4%	4%
Egyéb termékek és szolgáltatások	6%	8%	8%	8%	8%	8%	8%
Kötött kiadások	59%	57%	57%	56%	56%	55%	55%

[Ugrás vissza: 1. ábra](#)

2. ábrához tartozó táblázat: Háztartások egy főre jutó nettó jövedelme jövedelmi tizedenként

KSH

Jövedelmi tized	2010	2015	2016	2017	2018	2019	2020	2021
1. jövedelmi tized	25 129 Ft	27 822 Ft	27 996 Ft	31 689 Ft	35 728 Ft	41 205 Ft	45 106 Ft	nincs adat
2. jövedelmi tized	39 027 Ft	45 818 Ft	47 940 Ft	53 759 Ft	60 360 Ft	66 784 Ft	73 523 Ft	nincs adat
3. jövedelmi tized	48 701 Ft	58 442 Ft	60 014 Ft	65 386 Ft	74 164 Ft	80 364 Ft	88 152 Ft	nincs adat
4. jövedelmi tized	57 389 Ft	69 098 Ft	71 927 Ft	77 715 Ft	86 963 Ft	99 789 Ft	108 636 Ft	nincs adat
5. jövedelmi tized	65 813 Ft	79 105 Ft	82 739 Ft	89 108 Ft	99 070 Ft	110 949 Ft	122 092 Ft	nincs adat
6. jövedelmi tized	74 428 Ft	89 920 Ft	94 172 Ft	101 585 Ft	113 420 Ft	127 399 Ft	139 180 Ft	nincs adat
7. jövedelmi tized	84 375 Ft	102 072 Ft	106 180 Ft	113 869 Ft	126 451 Ft	146 782 Ft	157 638 Ft	nincs adat
8. jövedelmi tized	96 735 Ft	117 461 Ft	122 602 Ft	132 755 Ft	146 009 Ft	164 250 Ft	180 429 Ft	nincs adat
9. jövedelmi tized	115 648 Ft	140 247 Ft	146 357 Ft	158 533 Ft	173 640 Ft	194 468 Ft	212 291 Ft	nincs adat
10. jövedelmi tized	182 535 Ft	228 582 Ft	239 420 Ft	259 382 Ft	277 746 Ft	314 168 Ft	343 156 Ft	nincs adat

NMHH

Jövedelmi tized	2010	2015	2016	2017	2018	2019	2020	2021
1. jövedelmi tized	24 707 Ft	34 551 Ft	36 995 Ft	42 157 Ft	44 956 Ft	57 257 Ft	55 667 Ft	63 969 Ft

Jövedelmi tized	2010	2015	2016	2017	2018	2019	2020	2021
2. jövedelmi tized	40 325 Ft	53 661 Ft	57 077 Ft	63 211 Ft	68 615 Ft	82 878 Ft	83 084 Ft	90 500 Ft
3. jövedelmi tized	51 295 Ft	65 912 Ft	68 085 Ft	76 462 Ft	83 598 Ft	95 969 Ft	98 976 Ft	107 657 Ft
4. jövedelmi tized	59 335 Ft	74 717 Ft	77 207 Ft	86 670 Ft	93 758 Ft	110 344 Ft	111 985 Ft	117 890 Ft
5. jövedelmi tized	66 958 Ft	83 535 Ft	86 904 Ft	95 922 Ft	102 812 Ft	121 183 Ft	123 023 Ft	134 374 Ft
6. jövedelmi tized	74 144 Ft	92 028 Ft	94 258 Ft	109 777 Ft	114 838 Ft	137 143 Ft	137 727 Ft	149 468 Ft
7. jövedelmi tized	83 858 Ft	102 330 Ft	104 864 Ft	117 714 Ft	128 017 Ft	152 350 Ft	152 978 Ft	169 689 Ft
8. jövedelmi tized	94 414 Ft	115 007 Ft	119 295 Ft	138 106 Ft	143 150 Ft	174 948 Ft	175 750 Ft	193 461 Ft
9. jövedelmi tized	115 203 Ft	136 814 Ft	142 147 Ft	157 815 Ft	167 178 Ft	201 373 Ft	208 505 Ft	228 991 Ft
10. jövedelmi tized	180 678 Ft	186 554 Ft	195 094 Ft	202 793 Ft	221 553 Ft	276 889 Ft	296 405 Ft	315 564 Ft

Ugrás vissza: [2. ábra](#)

3. ábrához tartozó táblázat: Háztartások egy főre jutó jövedelme jövedelmi tizedenként

KSH kutatás nettó jövedelem

Jövedelmi decilis	2017	2018	2019	2020
1. jövedelmi tized	31 689 Ft	35 728 Ft	41 205 Ft	45 106 Ft
2. jövedelmi tized	53 759 Ft	60 360 Ft	66 784 Ft	73 523 Ft
3. jövedelmi tized	65 386 Ft	74 164 Ft	80 364 Ft	88 152 Ft
4. jövedelmi tized	77 715 Ft	86 963 Ft	99 789 Ft	108 636 Ft
5. jövedelmi tized	89 108 Ft	99 070 Ft	110 949 Ft	122 092 Ft
6. jövedelmi tized	101 585 Ft	113 420 Ft	127 399 Ft	139 180 Ft
7. jövedelmi tized	113 869 Ft	126 451 Ft	146 782 Ft	157 638 Ft
8. jövedelmi tized	132 755 Ft	146 009 Ft	164 250 Ft	180 429 Ft
9. jövedelmi tized	158 533 Ft	173 640 Ft	194 468 Ft	212 291 Ft
10. jövedelmi tized	259 382 Ft	277 746 Ft	314 168 Ft	343 156 Ft
Átlag	108 340 Ft	119 332 Ft	134 625 Ft	147 069 Ft
Medián	95 347 Ft	106 245 Ft	119 174 Ft	130 636 Ft

NMHH kutatás egy főre jutó jövedelem

Jövedelmi decilis	2017	2018	2019	2020	2021
1. jövedelmi tized	42 157 Ft	44 956 Ft	57 257 Ft	55 667 Ft	63 969 Ft
2. jövedelmi tized	63 211 Ft	68 615 Ft	82 878 Ft	83 084 Ft	90 500 Ft
3. jövedelmi tized	76 462 Ft	83 598 Ft	95 969 Ft	98 976 Ft	107 657 Ft
4. jövedelmi tized	86 670 Ft	93 758 Ft	110 344 Ft	111 985 Ft	117 890 Ft
5. jövedelmi tized	95 922 Ft	102 812 Ft	121 183 Ft	123 023 Ft	134 374 Ft
6. jövedelmi tized	109 777 Ft	114 838 Ft	137 143 Ft	137 727 Ft	149 468 Ft
7. jövedelmi tized	117 714 Ft	128 017 Ft	152 350 Ft	152 978 Ft	169 689 Ft
8. jövedelmi tized	138 106 Ft	143 150 Ft	174 948 Ft	175 750 Ft	193 461 Ft
9. jövedelmi tized	157 815 Ft	167 178 Ft	201 373 Ft	208 505 Ft	228 991 Ft

Jövedelmi decilis	2017	2018	2019	2020	2021
10. jövedelmi tized	202 793 Ft	221 553 Ft	276 889 Ft	296 405 Ft	315 564 Ft
Átlag	108 717 Ft	116 525 Ft	141 321 Ft	144 699 Ft	156 918 Ft
Medián	103 564 Ft	109 187 Ft	127 809 Ft	129 128 Ft	140 641 Ft

Ugrás vissza: [3. ábra](#)

4. ábrához tartozó táblázat: Háztartások kiadásai jövedelmi tizedenként

Egy főre jutó kiadások

Jövedelmi tized	2010	2015	2016	2017	2018	2019	2020
1. jövedelmi tized	30 057 Ft	35 745 Ft	36 933 Ft	39 132 Ft	43 224 Ft	46 623 Ft	47 336 Ft
2. jövedelmi tized	38 750 Ft	44 305 Ft	44 407 Ft	47 469 Ft	52 659 Ft	57 836 Ft	58 138 Ft
3. jövedelmi tized	45 572 Ft	52 793 Ft	54 355 Ft	57 941 Ft	63 381 Ft	69 417 Ft	69 873 Ft
4. jövedelmi tized	50 623 Ft	60 691 Ft	65 220 Ft	70 080 Ft	77 764 Ft	84 877 Ft	86 445 Ft
5. jövedelmi tized	55 838 Ft	69 279 Ft	74 132 Ft	79 611 Ft	89 365 Ft	98 500 Ft	99 818 Ft
6. jövedelmi tized	64 368 Ft	82 007 Ft	85 046 Ft	93 485 Ft	103 806 Ft	111 609 Ft	113 091 Ft
7. jövedelmi tized	70 619 Ft	91 474 Ft	94 091 Ft	102 386 Ft	113 299 Ft	121 404 Ft	125 294 Ft
8. jövedelmi tized	75 736 Ft	103 350 Ft	107 307 Ft	115 459 Ft	126 946 Ft	138 915 Ft	141 843 Ft
9. jövedelmi tized	88 154 Ft	119 031 Ft	123 893 Ft	136 798 Ft	151 056 Ft	166 040 Ft	171 445 Ft
10. jövedelmi tized	123 988 Ft	156 949 Ft	166 424 Ft	179 518 Ft	197 629 Ft	214 621 Ft	219 733 Ft

Egy háztartásra jutó kiadások

Jövedelmi tized	2010	2015	2016	2017	2018	2019	2020
1. jövedelmi tized	116 425 Ft	116 753 Ft	114 579 Ft	124 962 Ft	133 891 Ft	115 621 Ft	137 926 Ft
2. jövedelmi tized	131 371 Ft	143 982 Ft	148 344 Ft	147 333 Ft	162 656 Ft	187 997 Ft	173 708 Ft
3. jövedelmi tized	138 269 Ft	153 181 Ft	168 916 Ft	157 694 Ft	177 162 Ft	216 542 Ft	208 658 Ft
4. jövedelmi tized	138 459 Ft	161 411 Ft	171 011 Ft	188 591 Ft	198 126 Ft	232 452 Ft	223 462 Ft
5. jövedelmi tized	139 764 Ft	163 323 Ft	177 995 Ft	184 183 Ft	200 970 Ft	199 110 Ft	241 975 Ft
6. jövedelmi tized	146 116 Ft	185 784 Ft	190 453 Ft	203 404 Ft	230 565 Ft	245 540 Ft	261 080 Ft
7. jövedelmi tized	149 991 Ft	194 825 Ft	194 359 Ft	221 093 Ft	236 528 Ft	286 356 Ft	254 387 Ft
8. jövedelmi tized	157 252 Ft	207 869 Ft	213 246 Ft	230 886 Ft	271 976 Ft	301 219 Ft	297 204 Ft
9. jövedelmi tized	176 348 Ft	228 168 Ft	240 153 Ft	260 084 Ft	303 907 Ft	335 256 Ft	331 335 Ft
10. jövedelmi tized	223 754 Ft	260 330 Ft	274 529 Ft	329 992 Ft	350 311 Ft	378 468 Ft	388 202 Ft

Ugrás vissza: [4. ábra](#)

5. ábrához tartozó táblázat: Jövedelem és kiadások egyenlege jövedelmi tizedenként

Jövedelmek és kiadások egyenlege (egy főre)

Jövedelmi tized	2010	2015	2016	2017	2018	2019	2020
1. jövedelmi tized	-4 928 Ft	-7 922 Ft	-8 937 Ft	-7 443 Ft	-7 497 Ft	-5 418 Ft	-2 230 Ft
2. jövedelmi tized	277 Ft	1 514 Ft	3 533 Ft	6 291 Ft	7 701 Ft	8 948 Ft	15 386 Ft
3. jövedelmi tized	3 129 Ft	5 649 Ft	5 659 Ft	7 445 Ft	10 783 Ft	10 947 Ft	18 279 Ft
4. jövedelmi tized	6 767 Ft	8 407 Ft	6 706 Ft	7 634 Ft	9 198 Ft	14 912 Ft	22 190 Ft
5. jövedelmi tized	9 975 Ft	9 826 Ft	8 608 Ft	9 497 Ft	9 706 Ft	12 449 Ft	22 274 Ft
6. jövedelmi tized	10 060 Ft	7 913 Ft	9 126 Ft	8 100 Ft	9 614 Ft	15 790 Ft	26 089 Ft
7. jövedelmi tized	13 756 Ft	10 598 Ft	12 089 Ft	11 483 Ft	13 152 Ft	25 378 Ft	32 344 Ft

Jövedelmi tized	2010	2015	2016	2017	2018	2019	2020
8. jövedelmi tized	20 999 Ft	14 111 Ft	15 295 Ft	17 296 Ft	19 063 Ft	25 335 Ft	38 586 Ft
9. jövedelmi tized	27 494 Ft	21 216 Ft	22 463 Ft	21 735 Ft	22 584 Ft	28 428 Ft	40 846 Ft
10. jövedelmi tized	58 547 Ft	71 634 Ft	72 996 Ft	79 864 Ft	80 117 Ft	99 547 Ft	123 423 Ft

Jövedelmek és kiadások egyenlege (egy háztartásra)

Jövedelmi tized	2010	2015	2016	2017	2018	2019	2020
1. jövedelmi tized	-19 087 Ft	-25 876 Ft	-27 727 Ft	-23 768 Ft	-23 221 Ft	-13 437 Ft	-6 497 Ft
2. jövedelmi tized	941 Ft	4 919 Ft	11 803 Ft	19 525 Ft	23 786 Ft	29 086 Ft	45 971 Ft
3. jövedelmi tized	9 493 Ft	16 392 Ft	17 586 Ft	20 262 Ft	30 140 Ft	34 148 Ft	54 586 Ft
4. jövedelmi tized	18 507 Ft	22 359 Ft	17 584 Ft	20 544 Ft	23 436 Ft	40 838 Ft	57 362 Ft
5. jövedelmi tized	24 968 Ft	23 165 Ft	20 668 Ft	21 972 Ft	21 827 Ft	25 164 Ft	53 996 Ft
6. jövedelmi tized	22 837 Ft	17 926 Ft	20 437 Ft	17 623 Ft	21 354 Ft	34 738 Ft	60 229 Ft
7. jövedelmi tized	29 217 Ft	22 571 Ft	24 972 Ft	24 795 Ft	27 458 Ft	59 859 Ft	65 669 Ft
8. jövedelmi tized	43 599 Ft	28 382 Ft	30 395 Ft	34 587 Ft	40 842 Ft	54 936 Ft	80 849 Ft
9. jövedelmi tized	55 001 Ft	40 668 Ft	43 542 Ft	41 323 Ft	45 437 Ft	57 399 Ft	78 938 Ft
10. jövedelmi tized	105 656 Ft	118 818 Ft	120 412 Ft	146 808 Ft	142 013 Ft	175 544 Ft	218 052 Ft

Ugrás vissza: [5. ábra](#)

6. ábrához tartozó táblázat: Megmaradó jövedelem aránya

Jövedelmi tized	2010	2015	2016	2017	2018	2019	2020
1. jövedelmi tized	-20%	-28%	-32%	-23%	-21%	-13%	-5%
2. jövedelmi tized	1%	3%	7%	12%	13%	13%	21%
3. jövedelmi tized	6%	10%	9%	11%	15%	14%	21%
4. jövedelmi tized	12%	12%	9%	10%	11%	15%	20%
5. jövedelmi tized	15%	12%	10%	11%	10%	11%	18%
6. jövedelmi tized	14%	9%	10%	8%	8%	12%	19%
7. jövedelmi tized	16%	10%	11%	10%	10%	17%	21%
8. jövedelmi tized	22%	12%	12%	13%	13%	15%	21%
9. jövedelmi tized	24%	15%	15%	14%	13%	15%	19%
10. jövedelmi tized	32%	31%	30%	31%	29%	32%	36%
Átlag	18%	15%	15%	15%	15%	18%	22%
Medián	14%	10%	10%	9%	9%	12%	19%

Ugrás vissza: [6. ábra](#)

7. ábrához tartozó táblázat: Kiadások szerkezete jövedelmi tizedenként, 2020

Kiadások	1. jöv. tized	2. jöv. tized	3. jöv. tized	4. jöv. tized	5. jöv. tized	6. jöv. tized	7. jöv. tized	8. jöv. tized	9. jöv. tized	10. jöv. tized
Élelmiszerek és alk.mentes italok	33%	32%	29%	29%	28%	27%	27%	25%	24%	21%
Lakásfenntartás, házt. energia	23%	22%	22%	19%	20%	19%	19%	19%	18%	15%
Közlekedés	7%	8%	9%	10%	10%	11%	11%	10%	11%	13%
Egészségügy	4%	4%	4%	5%	6%	6%	5%	6%	6%	6%
Oktatás	1%	1%	1%	1%	1%	1%	1%	1%	1%	1%

Kiadások	1. jöv. tized	2. jöv. tized	3. jöv. tized	4. jöv. tized	5. jöv. tized	6. jöv. tized	7. jöv. tized	8. jöv. tized	9. jöv. tized	10. jöv. tized
Szeszes italok, dohányáru	5%	5%	4%	4%	4%	3%	4%	4%	3%	3%
Kultúra, szórakozás	4%	4%	4%	5%	5%	6%	6%	6%	7%	10%
Lakberendezés, háztartásvitel	3%	4%	4%	5%	5%	5%	5%	5%	5%	5%
Ruházat és lábbeli	3%	3%	3%	3%	3%	3%	4%	4%	4%	5%
Vendéglátás és szálláshely	3%	4%	3%	3%	3%	4%	4%	4%	4%	5%
Hírközlés	7%	6%	8%	8%	7%	7%	7%	8%	8%	7%
Egyéb termékek és szolgáltatások	6%	6%	7%	8%	8%	8%	8%	9%	9%	9%
Kötött kiadások	64%	62%	60%	59%	58%	57%	56%	54%	53%	50%

Ugrás vissza: [7. ábra](#)

8. ábrához tartozó táblázat: Kötött kiadások aránya a kiadásokon belül jövedelmi tizedenként

Jövedelmi tized	2010	2015	2016	2017	2018	2019	2020
1. jövedelmi tized	65%	65%	64%	64%	63%	62%	64%
2. jövedelmi tized	65%	63%	64%	62%	62%	61%	62%
3. jövedelmi tized	63%	60%	60%	60%	59%	58%	60%
4. jövedelmi tized	62%	60%	60%	59%	58%	58%	59%
5. jövedelmi tized	61%	59%	59%	59%	58%	57%	58%
6. jövedelmi tized	61%	60%	60%	58%	58%	56%	57%
7. jövedelmi tized	60%	57%	57%	57%	57%	56%	56%
8. jövedelmi tized	60%	56%	55%	55%	54%	54%	54%
9. jövedelmi tized	57%	55%	54%	55%	54%	53%	53%
10. jövedelmi tized	51%	51%	51%	51%	50%	49%	50%
Átlag	59%	57%	57%	56%	56%	55%	55%
Medián	61%	60%	60%	58%	58%	56%	57%

Ugrás vissza: [8. ábra](#)

9. ábrához tartozó táblázat: Diszkracionális jövedelem jövedelmi tizedenként

Egy főre jutó diszkracionális jövedelem

Jövedelmi tized	2010	2015	2016	2017	2018	2019	2020
1. jövedelmi tized	5 455 Ft	4 591 Ft	4 323 Ft	6 784 Ft	8 492 Ft	12 284 Ft	14 976 Ft
2. jövedelmi tized	13 915 Ft	18 123 Ft	19 623 Ft	24 348 Ft	27 810 Ft	31 754 Ft	37 229 Ft
3. jövedelmi tized	19 981 Ft	26 510 Ft	27 167 Ft	30 657 Ft	36 611 Ft	39 914 Ft	46 419 Ft
4. jövedelmi tized	25 855 Ft	32 638 Ft	32 636 Ft	36 601 Ft	41 641 Ft	50 770 Ft	57 805 Ft
5. jövedelmi tized	31 613 Ft	37 887 Ft	38 826 Ft	42 454 Ft	47 557 Ft	55 170 Ft	64 387 Ft
6. jövedelmi tized	35 214 Ft	40 376 Ft	42 863 Ft	47 142 Ft	53 169 Ft	64 628 Ft	74 835 Ft
7. jövedelmi tized	41 905 Ft	49 645 Ft	52 595 Ft	55 049 Ft	62 121 Ft	79 175 Ft	86 865 Ft
8. jövedelmi tized	51 552 Ft	60 088 Ft	63 633 Ft	69 548 Ft	77 749 Ft	89 900 Ft	103 459 Ft
9. jövedelmi tized	65 366 Ft	74 914 Ft	79 239 Ft	83 767 Ft	91 798 Ft	106 068 Ft	120 587 Ft
10. jövedelmi tized	119 065 Ft	147 905 Ft	155 305 Ft	167 891 Ft	178 807 Ft	208 239 Ft	234 209 Ft

Egy háztartásra jutó diszkracionális jövedelem

Jövedelmi tized	2010	2015	2016	2017	2018	2019	2020
1. jövedelmi tized	21 129 Ft	14 996 Ft	13 410 Ft	21 664 Ft	26 304 Ft	30 463 Ft	43 638 Ft
2. jövedelmi tized	47 174 Ft	58 896 Ft	65 551 Ft	75 571 Ft	85 900 Ft	103 217 Ft	111 237 Ft
3. jövedelmi tized	60 625 Ft	76 919 Ft	84 426 Ft	83 436 Ft	102 335 Ft	124 509 Ft	138 620 Ft
4. jövedelmi tized	70 717 Ft	86 802 Ft	85 574 Ft	98 495 Ft	106 093 Ft	139 043 Ft	149 426 Ft
5. jövedelmi tized	79 128 Ft	89 316 Ft	93 225 Ft	98 218 Ft	106 951 Ft	111 521 Ft	156 086 Ft
6. jövedelmi tized	79 937 Ft	91 470 Ft	95 987 Ft	102 572 Ft	118 095 Ft	142 182 Ft	172 764 Ft
7. jövedelmi tized	89 004 Ft	105 736 Ft	108 643 Ft	118 873 Ft	129 687 Ft	186 750 Ft	176 364 Ft
8. jövedelmi tized	107 039 Ft	120 857 Ft	126 455 Ft	139 078 Ft	166 574 Ft	194 937 Ft	216 778 Ft
9. jövedelmi tized	130 763 Ft	143 601 Ft	153 596 Ft	159 260 Ft	184 687 Ft	214 166 Ft	233 046 Ft
10. jövedelmi tized	214 870 Ft	245 330 Ft	256 186 Ft	308 620 Ft	316 947 Ft	367 215 Ft	413 776 Ft

Ugrás vissza: [9. ábra](#)

10. ábrához tartozó táblázat: Diszkracionális jövedelem aránya a háztartások jövedelmi tizedeiben

Jövedelmi tized	2010	2015	2016	2017	2018	2019	2020
1. jövedelmi tized	22%	17%	15%	21%	24%	30%	33%
2. jövedelmi tized	36%	40%	41%	45%	46%	48%	51%
3. jövedelmi tized	41%	45%	45%	47%	49%	50%	53%
4. jövedelmi tized	45%	47%	45%	47%	48%	51%	53%
5. jövedelmi tized	48%	48%	47%	48%	48%	50%	53%
6. jövedelmi tized	47%	45%	46%	46%	47%	51%	54%
7. jövedelmi tized	50%	49%	50%	48%	49%	54%	55%
8. jövedelmi tized	53%	51%	52%	52%	53%	55%	57%
9. jövedelmi tized	57%	53%	54%	53%	53%	55%	57%
10. jövedelmi tized	65%	65%	65%	65%	64%	66%	68%

Ugrás vissza: [10. ábra](#)

11. ábrához tartozó táblázat: Hírközlési szolgáltatások igénybevétele a háztartásokban

Hírközlési szolgáltatások	2010	2011	2012	2013	2014	2015	2016	2017	2018	2019	2020	2021
Vezetékes telefon	52%	50%	50%	47%	48%	46%	47%	49%	49%	49%	50%	46%
Vezetékes internet	45%	49%	52%	53%	57%	59%	62%	65%	68%	68%	71%	74%
Fizetős televízió	81%	82%	84%	85%	88%	88%	88%	89%	89%	90%	91%	91%
<i>Ebből: Vezetékes televízió</i>	60%	59%	60%	61%	63%	65%	65%	67%	68%	71%	73%	82%
Mobiltelefon	86%	88%	88%	90%	91%	91%	92%	93%	94%	93%	94%	95%
Kisképernyős mobilinternet	nincs adat	nincs adat	nincs adat	21%	32%	40%	40%	53%	68%	64%	68%	72%
Nagyképernyős mobilinternet	8%	10%	11%	13%	11%	9%	6%	7%	8%	7%	6%	6%

Ugrás vissza: [11. ábra](#)

12. ábrához tartozó táblázat: Havi kiadás a háztartásokban az egyes hírközlési szolgáltatásokra

Év	Vezetékes telefon	Vezetékes internet	Fizetős televízió	Mobiltelefon + Kisképernyős mobilinternet	Nagyképernyős mobilinternet
2010	3 524 Ft	4 477 Ft	3 499 Ft	8 143 Ft	4 883 Ft

Év	Vezetékes telefon	Vezetékes internet	Fizetős televízió	Mobiltelefon + Kisképernyős mobilinternet	Nagyképernyős mobilinternet
2011	3 301 Ft	4 217 Ft	3 452 Ft	7 598 Ft	4 895 Ft
2012	3 233 Ft	4 208 Ft	3 462 Ft	7 941 Ft	4 422 Ft
2013	3 194 Ft	4 187 Ft	3 513 Ft	7 561 Ft	4 106 Ft
2014	3 066 Ft	4 212 Ft	3 599 Ft	7 894 Ft	4 300 Ft
2015	2 804 Ft	4 181 Ft	3 659 Ft	8 496 Ft	4 643 Ft
2016	2 527 Ft	4 194 Ft	3 873 Ft	8 670 Ft	4 634 Ft
2017	2 463 Ft	4 201 Ft	3 892 Ft	9 049 Ft	5 144 Ft
2018	2 419 Ft	4 057 Ft	4 010 Ft	9 566 Ft	6 104 Ft
2019	2 279 Ft	4 044 Ft	3 927 Ft	9 838 Ft	5 038 Ft
2020	2 106 Ft	4 083 Ft	3 934 Ft	10 050 Ft	4 843 Ft
2021	2 068 Ft	4 059 Ft	3 970 Ft	10 413 Ft	4 873 Ft

[Ugrás vissza: 12. ábra](#)

13. ábrához tartozó táblázat: Hírközlési szolgáltatások lakossági piacainak mérete

Év	Vezetékes telefon	Vezetékes internet	Fizetős televízió	Mobiltelefon + Kisképernyős mobilinternet	Nagyképernyős mobilinternet
2010	88 069 420 794 Ft	96 844 434 414 Ft	135 808 550 098 Ft	335 645 353 225 Ft	18 675 311 439 Ft
2011	78 953 599 195 Ft	98 472 603 248 Ft	136 671 782 619 Ft	321 122 641 760 Ft	22 579 445 518 Ft
2012	77 193 847 736 Ft	105 794 775 917 Ft	139 819 244 907 Ft	336 327 327 563 Ft	23 969 831 559 Ft
2013	73 566 144 193 Ft	109 473 219 293 Ft	147 402 646 009 Ft	336 916 759 567 Ft	25 337 167 111 Ft
2014	73 186 364 845 Ft	118 910 744 287 Ft	156 004 334 253 Ft	353 807 960 591 Ft	24 339 892 338 Ft
2015	63 401 231 430 Ft	121 170 854 681 Ft	159 015 212 349 Ft	382 951 395 345 Ft	21 147 878 665 Ft
2016	58 578 175 201 Ft	128 423 087 677 Ft	168 317 795 238 Ft	392 754 596 495 Ft	14 418 492 897 Ft
2017	58 703 686 975 Ft	131 959 145 388 Ft	167 165 114 494 Ft	406 119 139 897 Ft	18 122 229 624 Ft
2018	57 302 693 964 Ft	133 327 555 484 Ft	172 785 519 042 Ft	433 453 233 521 Ft	22 973 756 780 Ft
2019	53 446 244 478 Ft	133 281 174 254 Ft	171 301 294 521 Ft	442 455 928 377 Ft	17 262 253 541 Ft
2020	50 511 297 011 Ft	139 708 454 431 Ft	172 188 786 126 Ft	455 874 196 577 Ft	14 956 084 223 Ft
2021	46 196 482 452 Ft	144 568 815 759 Ft	175 105 483 041 Ft	477 343 728 940 Ft	13 873 270 151 Ft

[Ugrás vissza: 13. ábra](#)

14. ábrához tartozó táblázat: Hírközlési szolgáltatások használata jövedelmi tizedenként a háztartásokban, 2021

Hírközlési szolgáltatások	1.	2.	3.	4.	5.	6.	7.	8.	9.	10.	Össz.
Vezetékes telefon	29%	47%	48%	48%	51%	45%	57%	47%	46%	46%	46,3%
Vezetékes internet	59%	58%	64%	72%	63%	81%	81%	82%	89%	89%	73,8%
Fizetős televízió	81%	87%	91%	92%	94%	95%	97%	94%	92%	92%	91,4%
Mobiltelefon + Kisképernyős mobilinternet	92%	83%	91%	97%	96%	98%	97%	98%	99%	100%	95,0%
Nagyképernyős mobilinternet	3%	3%	4%	4%	6%	7%	6%	7%	8%	11%	5,9%

[Ugrás vissza: 14. ábra](#)

15. ábrához tartozó táblázat: Havi kiadás a háztartások jövedelmi tizedeiben az egyes hírközlési szolgáltatásokra

Háztartási szint

Jövedelmi tized	Vezetékes telefon	Vezetékes internet	Fizetős televízió	Mobiltelefon + Kisképernyős mobilinternet	Nagyképernyős mobilinternet
1. jövedelmi tized	1 760 Ft	4 116 Ft	3 906 Ft	10 698 Ft	4 987 Ft
2. jövedelmi tized	2 278 Ft	4 204 Ft	3 914 Ft	11 381 Ft	6 137 Ft
3. jövedelmi tized	2 129 Ft	4 319 Ft	4 027 Ft	11 950 Ft	4 673 Ft
4. jövedelmi tized	1 871 Ft	3 877 Ft	4 059 Ft	11 345 Ft	5 602 Ft
5. jövedelmi tized	2 087 Ft	3 874 Ft	3 975 Ft	9 852 Ft	5 335 Ft
6. jövedelmi tized	2 075 Ft	3 992 Ft	4 037 Ft	11 221 Ft	4 535 Ft
7. jövedelmi tized	2 098 Ft	3 948 Ft	3 876 Ft	10 388 Ft	3 963 Ft
8. jövedelmi tized	2 249 Ft	4 016 Ft	3 959 Ft	9 312 Ft	4 572 Ft
9. jövedelmi tized	2 006 Ft	4 069 Ft	3 933 Ft	9 846 Ft	6 009 Ft
10. jövedelmi tized	1 937 Ft	4 129 Ft	4 010 Ft	8 283 Ft	4 224 Ft

Egyéni szint

Jövedelmi tized	Mobiltelefon + Kisképernyős mobilinternet	Nagyképernyős mobilinternet
1. jövedelmi tized	4 311 Ft	4 495 Ft
2. jövedelmi tized	5 533 Ft	4 470 Ft
3. jövedelmi tized	5 366 Ft	4 276 Ft
4. jövedelmi tized	4 835 Ft	5 381 Ft
5. jövedelmi tized	4 699 Ft	4 358 Ft
6. jövedelmi tized	5 241 Ft	4 232 Ft
7. jövedelmi tized	5 084 Ft	3 551 Ft
8. jövedelmi tized	5 585 Ft	3 888 Ft
9. jövedelmi tized	5 551 Ft	5 139 Ft
10. jövedelmi tized	6 386 Ft	4 092 Ft

Ugrás vissza: [15. ábra](#)

16. ábrához tartozó táblázat: Hírközlési szolgáltatásokkal kapcsolatos kiadások a háztartás jövedelmének arányában jövedelmi tizedenként

Jövedelem arányában

Jövedelmi tized	2017	2018	2019	2020	2021
1. jövedelmi tized	9,4%	9,2%	7,5%	7,6%	6,9%
2. jövedelmi tized	8,2%	7,9%	6,6%	6,9%	6,7%
3. jövedelmi tized	7,8%	7,8%	6,1%	6,8%	6,2%
4. jövedelmi tized	7,3%	7,1%	5,8%	5,8%	5,8%
5. jövedelmi tized	7,5%	6,7%	5,7%	6,0%	5,4%
6. jövedelmi tized	6,4%	6,9%	5,7%	5,6%	5,4%
7. jövedelmi tized	6,4%	6,7%	5,5%	5,5%	4,9%
8. jövedelmi tized	6,8%	6,0%	5,2%	5,0%	5,2%
9. jövedelmi tized	6,3%	6,2%	5,6%	4,9%	4,4%

Jövedelmi tized	2017	2018	2019	2020	2021
10. jövedelmi tized	5,9%	5,4%	4,5%	4,5%	4,2%
Átlag	6%	6%	5%	5%	5%
Medián	7%	6%	6%	6%	5%

Diszkrecionális jövedelem arányában

Jövedelmi tized	2017	2018	2019	2020	2021
1. jövedelmi tized	43,7%	38,6%	25,2%	23,0%	20,8%
2. jövedelmi tized	18,0%	17,1%	13,9%	13,7%	13,3%
3. jövedelmi tized	16,7%	15,7%	12,4%	13,0%	11,7%
4. jövedelmi tized	15,6%	14,9%	11,4%	10,8%	10,9%
5. jövedelmi tized	15,7%	14,0%	11,5%	11,4%	10,2%
6. jövedelmi tized	13,9%	14,7%	11,1%	10,5%	10,1%
7. jövedelmi tized	13,2%	13,6%	10,3%	9,9%	8,9%
8. jövedelmi tized	13,0%	11,3%	9,5%	8,7%	9,1%
9. jövedelmi tized	11,9%	11,7%	10,3%	8,6%	7,8%
10. jövedelmi tized	9,1%	8,5%	6,8%	6,6%	6,2%
Átlag	12%	12%	9%	9%	8%
Medián	14%	14%	11%	11%	10%

[Ugrás vissza: 16. ábra](#)

17. ábrához tartozó táblázat: Egyetemes szolgáltatással kapcsolatos kiadások a háztartás jövedelmének arányában jövedelmi tizedenként

Helyhez kötött telefon kiadás / egy háztartásra jutó jövedelem (NMHH)

Jövedelmi tized	2017	2018	2019	2020	2021
1. jövedelmi tized	1,5%	1,5%	1,1%	1,0%	0,9%
2. jövedelmi tized	1,2%	1,2%	0,9%	0,8%	0,8%
3. jövedelmi tized	1,2%	1,2%	0,9%	0,8%	0,7%
4. jövedelmi tized	1,1%	1,1%	0,8%	0,8%	0,6%
5. jövedelmi tized	1,2%	1,2%	0,7%	0,7%	0,7%
6. jövedelmi tized	1,3%	1,3%	0,8%	0,7%	0,6%
7. jövedelmi tized	0,8%	0,8%	0,7%	0,7%	0,6%
8. jövedelmi tized	1,1%	1,1%	0,6%	0,5%	0,6%
9. jövedelmi tized	0,8%	0,8%	0,8%	0,6%	0,5%
10. jövedelmi tized	0,8%	0,8%	0,6%	0,5%	0,5%
Összesen	1,0%	1,0%	0,7%	0,6%	0,6%
Medián	1,2%	1,2%	0,7%	0,7%	0,6%

Helyhez kötött internet kiadás / egy háztartásra jutó jövedelem (NMHH)

Jövedelmi tized	2017	2018	2019	2020	2021
1. jövedelmi tized	2,6%	2,3%	2,0%	2,0%	1,7%
2. jövedelmi tized	2,0%	1,8%	1,7%	1,6%	1,6%
3. jövedelmi tized	2,0%	1,7%	1,5%	1,6%	1,3%
4. jövedelmi tized	1,8%	2,1%	1,4%	1,5%	1,3%
5. jövedelmi tized	2,1%	1,7%	1,3%	1,3%	1,3%

Jövedelmi tized	2017	2018	2019	2020	2021
6. jövedelmi tized	2,1%	1,6%	1,4%	1,4%	1,1%
7. jövedelmi tized	1,4%	1,5%	1,3%	1,3%	1,1%
8. jövedelmi tized	1,9%	1,5%	1,1%	1,1%	1,2%
9. jövedelmi tized	1,4%	1,5%	1,4%	1,2%	1,0%
10. jövedelmi tized	1,4%	1,3%	1,0%	1,1%	1,0%
Összesen	1,6%	1,5%	1,2%	1,2%	1,1%
Medián	2,1%	1,7%	1,3%	1,3%	1,2%

Ugrás vissza: [17. ábra](#)

18. ábrához tartozó táblázat: Egyetemes szolgáltatással kapcsolatos kiadások a háztartás diszkrecionális jövedelmének arányában

Helyhez kötött telefon kiadás / egy háztartásra jutó jövedelem (NMHH)

Jövedelmi tized	2017	2018	2019	2020	2021
1. jövedelmi tized	7,1%	5,7%	3,7%	3,1%	2,7%
2. jövedelmi tized	2,5%	2,2%	2,0%	1,6%	1,7%
3. jövedelmi tized	2,5%	1,9%	1,7%	1,5%	1,3%
4. jövedelmi tized	2,2%	2,4%	1,6%	1,5%	1,2%
5. jövedelmi tized	2,6%	2,0%	1,4%	1,2%	1,2%
6. jövedelmi tized	2,7%	2,0%	1,6%	1,3%	1,1%
7. jövedelmi tized	1,7%	1,7%	1,3%	1,2%	1,0%
8. jövedelmi tized	2,2%	1,5%	1,2%	0,9%	1,1%
9. jövedelmi tized	1,6%	1,6%	1,4%	1,1%	0,9%
10. jövedelmi tized	1,2%	1,1%	0,9%	0,8%	0,8%
Összesen	1,8%	1,6%	1,2%	1,1%	1,0%
Medián	2,6%	2,0%	1,5%	1,3%	1,2%

Helyhez kötött internet kiadás / egy háztartásra jutó jövedelem (NMHH)

Jövedelmi tized	2017	2018	2019	2020	2021
1. jövedelmi tized	12,1%	9,6%	6,7%	5,9%	5,2%
2. jövedelmi tized	4,3%	3,9%	3,5%	3,1%	3,2%
3. jövedelmi tized	4,3%	3,4%	3,1%	2,9%	2,5%
4. jövedelmi tized	3,8%	4,3%	2,8%	2,9%	2,4%
5. jövedelmi tized	4,4%	3,5%	2,6%	2,4%	2,4%
6. jövedelmi tized	4,6%	3,5%	2,8%	2,5%	2,1%
7. jövedelmi tized	3,0%	3,1%	2,3%	2,4%	2,0%
8. jövedelmi tized	3,7%	2,7%	2,1%	1,8%	2,1%
9. jövedelmi tized	2,7%	2,9%	2,5%	2,1%	1,7%
10. jövedelmi tized	2,1%	2,0%	1,6%	1,5%	1,5%
Összesen	3,1%	2,8%	2,2%	2,1%	1,9%
Medián	4,5%	3,5%	2,7%	2,5%	2,3%

Ugrás vissza: [18. ábra](#)

19. ábrához tartozó táblázat: Jövedelmi tizedek diszkrecionális jövedelme a középértékekhez képest

Éves adat	1.	2.	3.	4.	5.	6.	7.	8.	9.	10.
2017 átlag	26%	72%	73%	82%	71%	68%	105%	85%	114%	149%
2017 medián	37%	103%	105%	118%	103%	97%	151%	122%	164%	214%
2018 átlag	29%	71%	81%	65%	80%	80%	90%	101%	97%	138%
2018 medián	37%	89%	102%	81%	100%	100%	112%	127%	122%	173%
2019 átlag	33%	63%	71%	80%	86%	79%	94%	108%	88%	139%
2019 medián	40%	76%	86%	97%	104%	96%	114%	130%	106%	169%
2020 átlag	35%	66%	71%	72%	85%	82%	88%	113%	100%	134%
2020 medián	42%	79%	84%	86%	102%	98%	105%	135%	120%	161%
2021 átlag	37%	59%	76%	80%	79%	90%	98%	91%	111%	127%
2021 medián	43%	70%	90%	95%	93%	107%	116%	107%	131%	151%

Ugrás vissza: [19. ábra](#)