



Nemzeti Média- és Hírközlési Hatóság

2026. május 8.

Elnök

2026. május 8.

## **Egyetemes szolgáltatás elérhetősége és megfizethetősége**

*(19/2020. NMHH rendelet 3-4. §-a szerinti vizsgálat eredményei)*

2026. május 8.

## TARTALOMJEGYZÉK

|   |           |
|---|-----------|
| <b>1. JOGI HÁTTÉR</b>   | <b>3</b>  |
| <b>2. SZOLGÁLTATÁSNYÚJTÁS JELENLEGI HELYZETE</b>                                    | <b>5</b>  |
| <b>3. EGYETEMES SZOLGÁLTATÁS ELÉRHETŐSÉGE</b>                                       | <b>7</b>  |
| <b>3.1. Vizsgálendő szempontok</b>  | <b>7</b>  |
| <b>3.2. Rendelkezésre álló adatok</b>   | <b>8</b>  |
| <b>3.3. Megállapítások</b>  | <b>9</b>  |
| <b>4. EGYETEMES SZOLGÁLTATÁS MEGFIZETHETŐSÉGE</b>                                   | <b>12</b> |
| <b>4.1. Vizsgálendő szempontok</b>  | <b>12</b> |
| 4.1.1. Megfizethető ár meghatározása  | 12        |
| 4.1.2. Ellátatlan területek azonosítása   | 13        |
| <b>4.2. Rendelkezésre álló adatok</b>   | <b>14</b> |
| 4.2.1. Megfizethető ár meghatározása  | 14        |
| 4.2.2. Ellátatlan területek azonosítása   | 15        |
| <b>4.3. Megállapítások</b>  | <b>16</b> |
| 4.3.1. Megfizethető ár meghatározása – előfizetési díj és bennefoglalt forgalom     | 16        |
| 4.3.1.1. Érintett háztartások körének meghatározása                                 | 16        |
| 4.3.1.2. Jövedelem és kiadások vizsgálata   | 20        |
| 4.3.1.3. Hírközlési szolgáltatások igénybevétele, kiadások                          | 31        |
| 4.3.1.4. Előfizetési díj meghatározása  | 38        |
| 4.3.1.5. Külön forgalmi díj nélkül igénybe vehető belföldi hívásforgalom mennyisége | 42        |
| 4.3.2. Megfizethető ár meghatározása – egyszeri díj csatlakozás létesítése esetén   | 43        |
| 4.3.3. Ellátatlan területek azonosítása   | 45        |
| <b>5. RENDELET 3-4. §-A SZERINTI VIZSGÁLAT EREDMÉNYEI</b>                           | <b>48</b> |
| <b>5.1. Egyetemes szolgáltatás elérhetősége</b>                                     | <b>48</b> |
| <b>5.2. Egyetemes szolgáltatás megfizethetősége</b>                                 | <b>48</b> |

## 1. Jogi háttér

Az elektronikus hírközlésről szóló 2003. évi C. törvény (a továbbiakban: **Eht.**) 117. § (1) bekezdése alapján az egyetemes szolgáltatás körébe a következő szolgáltatások tartoznak: „Az egyetemes elektronikus hírközlési szolgáltatás körébe tartozik a helyhez kötött hozzáféréseken keresztül megfelelő, Magyarország egész területén minden végfelhasználó számára elérhető és minden fogyasztó részére megfizethető áron rendelkezésre álló szélessávú internet-hozzáférési szolgáltatás, illetve hangszolgáltatás - ideértve e szolgáltatások alapját képező csatlakozást is - nyújtása.”

Az Eht. 117. § (1) bekezdésében található meghatározás – az Európai Parlament és a Tanács az Európai Elektronikus Hírközlési Kódex létrehozásáról szóló 2018. december 11-i (EU) 2018/1972 irányelv 84. cikk (1) bekezdésével összhangban – az egyetemes szolgáltatást helyhez kötött szolgáltatásként azonosítja.

Az Eht. 182. § (3) bekezdésének 27. pontjában foglalt felhatalmazás alapján a Nemzeti Média- és Hírközlési Hatóság (a továbbiakban: **Hatóság**) Elnöke (a továbbiakban: **Elnök**) rendelettel állapíthatja meg az egyetemes szolgáltatás nyújtásával, megfizethetőségével és megfelelőségével kapcsolatos szabályokat. A részletes szabályokat ennek megfelelően az egyetemes elektronikus hírközlési szolgáltatás nyújtásával kapcsolatos részletes szabályokról szóló 19/2020. (XII.18.) NMHH rendelet (a továbbiakban: **Rendelet**) tartalmazza.

A Rendelet 3. § (1) bekezdése szerint az Eht. 117. § (1) bekezdése szerinti egyetemes szolgáltatás körébe tartozó helyhez kötött telefonszolgáltatás és a helyhez kötött internet-hozzáférési szolgáltatás közül a helyhez kötött szélessávú internet-hozzáférési szolgáltatás rendes körülmények között elérhető letöltési sebessége legalább 8 Mbit/s és rendes körülmények között elérhető feltöltési sebessége legalább 2 Mbit/s.

Az Eht. az egyetemes szolgáltatók kijelölését az Elnök hatáskörébe utalta. Az ezzel kapcsolatos eljárás a Rendeletben került meghatározásra. A Rendelet részletesen rögzíti az egyetemes szolgáltatók kijelölését megelőzően az Elnök által kötelezően elvégzendő vizsgálat elemeit és a közzétételének szabályait a következőképpen:

### Egyetemes szolgáltatás elérhetőségével kapcsolatos vizsgálat

A Rendelet 3. § (2) bekezdése alapján az Elnök megvizsgálja a természetes személy végfelhasználók (a továbbiakban: **Végfelhasználók**) számára elérhető szolgáltatásokat, és lefedetlen számozási körzetként azonosítja azokat a számozási körzeteket, ahol a végfelhasználók számára legalább az (1) bekezdés szerinti sáv szélességű egyetemes szolgáltatás nem elérhető. A Rendelet 3. § (3) bekezdése szerint az adott számozási körzetben az (1) bekezdés szerinti sáv szélességű egyetemes szolgáltatás akkor nem elérhető a végfelhasználók számára, ha az adott számozási körzetben található címhelyek több mint 1%-a egyetlen szolgáltató ellátási területéhez<sup>1</sup> sem tartozik, és az (1) bekezdés szerinti sáv szélességű egyetemes szolgáltatás elérhetősége ezen címhelyek esetén állami eszközzel, beavatkozással sem biztosított. Amennyiben a rendelkezésre álló adatokból az elérhetőség valamely számozási körzet esetén nem állapítható meg, a Rendelet 3. § (5) bekezdésében

---

<sup>1</sup> ellátási terület: azok a címhelyek, ahol az egyetemes szolgáltatás nyújtásához további hálózatépítő tevékenység nem szükséges, és ahol legalább egy kiépített helyhez kötött előfizetői hozzáférési pont található

foglaltak szerint az Elnök az adott számozási körzetet lefedetlen számozási körzetként azonosítja.

#### Egyetemes szolgáltatás megfizethetőségével és ellátottságával kapcsolatos vizsgálat

A Rendelet 4. § (1) bekezdése alapján az Elnök a fogyasztói árak és a fogyasztói jövedelmek vizsgálata alapján meghatározza a 3. § (1) bekezdése szerinti sávszélességű egyetemes szolgáltatás tekintetében azt a maximális árat (a továbbiakban: **megfizethető ár**), amely az alacsony jövedelmű fogyasztó vagy a különleges szociális helyzetű fogyasztó számára is biztosítja az egyetemes szolgáltatás igénybevételét. Ezt követően a Rendelet 4. § (4) bekezdésében foglaltaknak megfelelően az Elnök azonosítja azokat a számozási körzeteket, ahol nem érhető el valamennyi fogyasztó számára a megfizethető árú egyetemes szolgáltatás, és nem áll rendelkezésre a megfizethető árú egyetemes szolgáltatás igénybevételét biztosító állami támogatás sem. Ha a rendelkezésre álló adatokból valamely vizsgált számozási körzet esetében nem állapítható meg a megfizethető árú egyetemes szolgáltatás elérhetősége, akkor a Rendelet 4. § (5) bekezdésében foglaltak szerint az Elnök az adott számozási körzetet ellátatlan területként azonosítja.

#### Közzététel

A 3-4. § szerinti vizsgálatok közzétételével kapcsolatos szabályokat és határidőket a Rendelet 5. § tartalmazza. Az itt leírtaknak megfelelően az Elnök a vizsgálatot a korábbi kijelölési határozatok időbeli lejártát – 2026. június 30. – megelőző 180 napon belül elvégzi és az alkalmazott módszereket és a vizsgálat eredményét közzéteszi a Hatóság honlapján. Ezt követően 30 napon belül bárki észrevételt tehet a vizsgálat eredményeként azonosított számozási körzetekkel és a megfizethető árral kapcsolatban. Amennyiben indokolt, az Elnök a megalapozott észrevételek alapján módosíthatja a vizsgálat eredményeként azonosított számozási körzeteket, illetve a megfizethető árat.

Jelen dokumentum 2. pontja röviden ismerteti az előzményeket.

Jelen dokumentum 3-4. pontja a fent leírtaknak megfelelően a Rendelet 3-4. § szerinti vizsgálat során alkalmazott módszereket és a vizsgálat eredményét ismerteti.

## 2. Szolgáltatásnyújtás jelenlegi helyzete

Az Elnök az egyetemes szolgáltatás elérhetőségének biztosítására vonatkozó határozatában az alábbi elektronikus hírközlési szolgáltatókat jelölte ki egyetemes szolgáltatóként az egyes számozási körzetekben 2023. július 1-jétől:

| Szolgáltató neve                | Számozási körzetek  |
|---------------------------------|---|
| Magyar Telekom Nyrt.            | 1, 22, 23, 24, 26, 27, 29, 33, 34, 35, 36, 37, 42, 44, 45, 46, 47, 48, 49, 52, 53, 54, 56, 59, 62, 66, 68, 69, 72, 73, 74, 75, 76, 77, 78, 79, 82, 83, 84, 85, 87, 92, 93, 94, 96, 99 |
| One Magyarország Zrt.           | 1, 22, 23, 24, 25, 27, 28, 29, 32, 33, 36, 37, 42, 46, 52, 57, 62, 63, 66, 72, 77, 79, 87, 88, 89, 93, 94, 95, 99   |
| TARR Kft.                       | 69, 74, 75, 78, 92  |
| KalászNet Kft.                  | 33, 42, 66  |
| ViDaNet Zrt.                    | 84, 96  |
| KábelszatNet-2002. Kft.         | 83, 89, 95  |
| PR-TELECOM Zrt.                 | 57  |
| Celldömölki Kábeltelevízió Kft. | 95  |
| PARISAT Kft.                    | 48  |

**1. táblázat: Az egyetemes szolgáltatás elérhetőségének biztosítására kijelölt egyetemes szolgáltatók az 2026. április 1-jei cégjegyzék alapján**

Az Elnök a megfizethető árú egyetemes szolgáltatás biztosítására vonatkozó határozatában az alábbi elektronikus hírközlési szolgáltatókat jelölte ki egyetemes szolgáltatóként az egyes számozási körzetekben 2023. július 1-jétől:

| Szolgáltató neve                | Számozási körzetek  |
|---------------------------------|---|
| Magyar Telekom Nyrt.            | 1, 22, 23, 24, 25, 26, 27, 28, 29, 32, 33, 34, 35, 36, 37, 42, 44, 45, 46, 47, 48, 49, 52, 53, 54, 56, 57, 59, 62, 63, 66, 68, 69, 72, 73, 74, 75, 76, 77, 78, 79, 82, 83, 84, 85, 87, 88, 89, 92, 93, 94, 96, 99 |
| One Magyarország Zrt.           | 1, 22, 23, 24, 25, 26, 27, 28, 29, 32, 33, 34, 35, 36, 37, 42, 44, 46, 48, 49, 52, 53, 54, 56, 57, 59, 62, 63, 66, 68, 72, 73, 76, 77, 78, 79, 82, 83, 84, 87, 88, 89, 92, 93, 94, 95, 96, 99                     |
| TARR Kft.                       | 25, 69, 72, 74, 75, 78, 87, 92  |
| KalászNet Kft.                  | 1, 22, 23, 24, 25, 26, 27, 28, 29, 32, 33, 34, 35, 36, 37, 42, 44, 45, 46, 47, 48, 49, 52, 53, 54, 56, 57, 59, 62, 63, 66, 68, 69, 72, 73, 74, 75, 76, 77, 78, 79, 82, 83, 84, 85, 87, 88, 89, 92, 93, 94, 96, 99 |
| ViDaNet Zrt.                    | 34, 72, 82, 84, 85, 96, 99  |
| KábelszatNet-2002. Kft.         | 34, 83, 87, 88, 89, 94, 95, 96, 99  |
| PR-TELECOM Zrt.                 | 23, 24, 46, 47, 53, 56, 57, 76, 87, 88  |
| Celldömölki Kábeltelevízió Kft. | 34, 83, 87, 88, 89, 94, 95, 96, 99  |

**2. táblázat: A megfizethető árú egyetemes szolgáltatás biztosítására kijelölt egyetemes szolgáltatók az 2026. április 1-jei cégjegyzék alapján**

Az Eht. 117. § (1) bekezdésében, illetve a Rendelet 10. és 18 §-aiban foglaltaknak megfelelően az egyetemes szolgáltatók előfizetői szerződés alapján, Rendeletben meghatározott szabályok szerint létesített előfizetői hozzáférési ponton a Rendeletben és az előfizetői szerződésben meghatározott igénybevételi feltételekkel kötelesek biztosítani az egyetemes szolgáltatás elérhetőséget, illetve megfizethetőségét.

Az egyetemes szolgáltatók a Rendelet 14. § (1), illetve 22. § (1) bekezdései alapján benyújtott adatszolgáltatásai alapján megállapítható, hogy az egyetemes szolgáltatás elérhetősége tekintetében gyakorlatilag nincs igénybevétel, míg a megfizethető árú egyetemes szolgáltatás biztosítása tekintetében az igénybevétel minimális mértékű.

### 3. Egyetemes szolgáltatás elérhetősége

#### 3.1. Vizsgálandó szempontok

A Rendelet 3. § (2)-(3) bekezdései az egyetemes szolgáltatás elérhetőségével kapcsolatos vizsgálat tartalmát a következők szerint rögzítik:

*„3. § (2) Az Elnök megvizsgálja a végfelhasználók számára elérhető szolgáltatásokat, és lefedetlen számozási körzetként azonosítja azokat a számozási körzeteket, ahol a végfelhasználók számára legalább az (1) bekezdés szerinti sávszélességű egyetemes szolgáltatás nem elérhető.*

*(3) Az adott számozási körzetben az (1) bekezdés szerinti sávszélességű egyetemes szolgáltatás akkor nem elérhető a végfelhasználók számára, ha az adott számozási körzetben található címhelyek több mint 1%-a egyetlen szolgáltató ellátási területéhez sem tartozik, és az (1) bekezdés szerinti sávszélességű egyetemes szolgáltatás elérhetősége ezen címhelyek esetén állami eszközzel, beavatkozással sem biztosított.”*

Ahol a Rendelet 3. § (1) bekezdés szerinti egyetemes szolgáltatás tartalma a következő:

*„3. § (1) Az elektronikus hírközlésről szóló 2003. évi C. törvény (a továbbiakban: Eht.) 117. § (1) bekezdése szerinti egyetemes elektronikus hírközlési szolgáltatás (a továbbiakban: egyetemes szolgáltatás) körébe tartozó helyhez kötött telefonszolgáltatás és a helyhez kötött internet-hozzáférési szolgáltatás közül a helyhez kötött szélessávú internet-hozzáférési szolgáltatás*

*a) rendes körülmények között elérhető letöltési sebessége legalább 8 Mbit/s és*

*b) rendes körülmények között elérhető feltöltési sebessége legalább 2 Mbit/s*

*kell, hogy legyen.”*

Az idézett jogszabályhelyek alapján a következő szempontok figyelembevétele szükséges a vizsgálat során:

*Számozási körzetenkénti vizsgálat:* a vizsgálat során az 1%-os küszöbérték teljesülését számozási körzetenként kell vizsgálni.

*Szolgáltatás elérhetőségének vizsgálata végfelhasználókra vonatkozóan:* teljeskörű, valamennyi végfelhasználóra kiterjedő vizsgálatot kell lebonyolítani, ami azt is jelenti, hogy a küszöbérték vizsgálata során valamennyi címhelyet figyelembe kell venni.

*Ellátottság vizsgálata címhely szinten:* a vizsgálat során az 1%-os küszöbértéket a szolgáltatók ellátási területének figyelembe vételével kell meghatározni, ahol az ellátási terület a Rendelet 2. § 7. pontja alapján: *„azok a címhelyek, ahol az egyetemes szolgáltatás nyújtásához további hálózatépítő tevékenység nem szükséges és ahol legalább egy kiépített helyhez kötött előfizetői hozzáférési pont található”,* a címhely a Rendelet 2. § 4. pontja alapján: *„településre, utcára, házsámra kiterjedő címadattal vagy helyrajzi számmal meghatározott ingatlan, ahol legalább egy előfizetői hozzáférési pont létesítésére alkalmas épület vagy épületcsoport található”. Az ellátottság vizsgálata során tehát címhelyenként kell vizsgálni, hogy az adott címhely valamely szolgáltató hálózata által ellátott-e legalább a Rendelet 3. § (1) bekezdése szerinti egyetemes szolgáltatással. Az ellátottság a fogalom meghatározás szerint magában foglalja azt is, hogy az adott címhelyen legalább 1 végpont ténylegesen kiépítésre került.*

*3. § (1) bekezdés szerinti egyetemes szolgáltatás elérhetősége:* a vizsgálat során az ellátási területhez tartozás mellett vizsgálandó, hogy az adott címhelyen ténylegesen elérhető-e

legalább a Rendelet 3. § (1) bekezdése szerinti sávszélességű szolgáltatás, tehát az a szolgáltató, amelynek az adott címhely az ellátási területéhez tartozik, ténylegesen megajánlja a szolgáltatást.

*Állami eszköz, beavatkozás vizsgálata:* az elérhetőség vizsgálata során az elérhetőség biztosításának egyéb, meglévő közpolitikai lehetőségeit is vizsgálni kell. A Rendelet megfogalmazása szerint egy adott területen az elérhetőség akkor nem biztosított, ha „...az egyetemes szolgáltatás elérhetősége ezen címhelyek esetén állami eszközzel, beavatkozással sem biztosított.”. A megfogalmazás alapján tehát csak olyan állami beavatkozási esetek vehetők figyelembe, amelyek a vizsgálat időpontjában már elérhetőek, vagy az előrettekintő időtávon megvalósulnak.

### 3.2. Rendelkezésre álló adatok

A 3.1. pontban ismertetett vizsgálati szempontok alapján az ellátási területek vizsgálatához olyan adatforrásra van szükség, amely

- országos szinten,
- szolgáltatóként (teljeskörűen, vagy közel teljeskörűen),
- címhelyenkénti bontásban tartalmazza a kiépített hálózatokkal kapcsolatos következő adatokat:
  - hálózat elérhetősége,
  - végpont kiépítettsége.

Ezen kívül a szolgáltatás tényleges elérhetőségének vizsgálatához a szolgáltatók kereskedelmi ajánlataival kapcsolatos információkra is szükség van.

A Rendelet 3. § (4) bekezdése néhány felhasználható adatforrást külön is nevesít a következők szerint:

*„(4) A (2) bekezdés szerinti vizsgálatok során az Elnök felhasználhatja különösen*

*a) az Eht. 62-66. § szerinti eljárással összefüggésben szolgáltatott adatokat;*

*b) az Eht. 83/C. § szerinti eljárásban szolgáltatott adatokat;*

*c) a szolgáltatók általános szerződési feltételeit és*

*d) a Nemzeti Média- és Hírközlési Hatóság (a továbbiakban: Hatóság) hatósági nyilvántartásaiban elérhető adatokat.”*

A felsorolt adatforrásokkal, illetve a Hatóság egyéb nyilvántartásaiban rendelkezésre álló adatokkal kapcsolatban a következők állapíthatók meg:

- *az Eht. 62-66. § szerinti eljárással összefüggésben szolgáltatott adatok:* a piacelemzéshez kapcsolódó adatszolgáltatások országos szinten, valamennyi helyhez kötött szolgáltatást nyújtó szolgáltatóra kiterjedően, ugyanakkor csak település szintű bontásban tartalmaznak kiépített hozzáférés számra, hálózati lefedettségre vonatkozó adatokat. Az adatok részletezettsége nem teszi lehetővé a címhely szintű vizsgálatok elvégzését.
- *az Eht. 83/C. § szerinti eljárásban szolgáltatott adatok:* az Eht. 163/K. §-ában foglaltak alapján az Eht 83/C. § szerinti földrajzi felmérést az Elnök minden évben elvégzi. A nagy sebességű elektronikus hírközlő hálózatok felméréseinek részletes szabályairól szóló 9/2020. (XII. 10.) NMHH rendelet a kapcsolódó adatszolgáltatás teljesítésére vonatkozó

határidejeként adott naptári év március 31. napját rögzíti. Az elektronikus hírközlő hálózatok felmérése során az adatszolgáltatók által benyújtott, hálózatokra vonatkozó adatok ellenőrzése és adatbázisba rendezése jelentős időigényű folyamat, ezért a földrajzi felméréshez kapcsolódó adatszolgáltatásból származó kiépítettségi adatok jelen vizsgálat elvégzésének idején a 2024. december 31-i állapot szerint állnak rendelkezésre.

- *a szolgáltatók általános szerződési feltételei:* az általános szerződési feltételek a címhelyenkénti vizsgálathoz szükséges információkat nem tartalmazzák, az ellátott területek azonosítását követően az egyetemes szolgáltatás tényleges elérhetőségének vizsgálata során nyújthatnak segítséget.
- *a Nemzeti Média- és Hírközlési Hatóság hatósági nyilvántartásaiban elérhető adatok:* a Hatóság a szélessávú internet hálózati lefedettség és ellátottság vizsgálatára irányuló országos szintű rendszeres felméréséhez, az Eht. 47. § (1) bekezdés b) pontja szerinti felhatalmazás alapján rendszeres időközönként adatszolgáltatást ír elő. Az adatszolgáltatás a szélessávú internet szolgáltatás nyújtására alkalmas hálózatok lefedettségével és az előfizetők számával kapcsolatos címhelyszintű adatokat tartalmaz. Az adatszolgáltatás a hálózatok ún. „homes passed” lefedettségére<sup>2</sup> kérdez rá, a hálózatok címhelyszintű kiépítettséggel kapcsolatban egyértelmű következtetések nem vonhatók le belőle, ennek megfelelően nem alkalmas a kiépítettség címhely szintű vizsgálatára, és így az egyetemes szolgáltatás tényleges elérhetőségének vizsgálatát sem teszik lehetővé.

### 3.3. Megállapítások

A rendelkezésre álló adatok közül a Rendelet 3. § (3) pontja szerinti egyetemes szolgáltatás elérhetőségének, azaz a címhelyek szolgáltatók ellátási területéhez tartozásának vizsgálata kizárólag az Eht. 83/C. § szerinti eljárásban szolgáltatott adatok alapján lehetséges, így a feltételek teljesülése az elektronikus hírközlő hálózatok földrajzi felmérésének adatai alapján kerül megállapításra. Az 3. táblázat számozási körzetenként mutatja azon címhelyek arányát, ahol nem elérhető a Rendelet 3. § (1) bekezdés szerinti egyetemes szolgáltatás (adott címhely egyetlen szolgáltató ellátási területéhez sem tartozik).

---

<sup>2</sup> Az igényhely lefedett, ha azon a szolgáltatási végponon az internet-hozzáférési szolgáltatás elérhető, illetve az igénybejelentéstől számított 15 napon belül az előfizetői igény kielégíthető.

| Számozási körzet | Címhelyek aránya, ahol az egyetemes szolgáltatás nem elérhető | Számozási körzet | Címhelyek aránya, ahol az egyetemes szolgáltatás nem elérhető | Számozási körzet | Címhelyek aránya, ahol az egyetemes szolgáltatás nem elérhető |
|------------------|---|------------------|---|------------------|---|
| 1                | 14,5%   | 46               | 32,6%   | 75               | 32,8%   |
| 22               | 36,4%   | 47               | 53,1%   | 76               | 24,2%   |
| 23               | 18,7%   | 48               | 38,5%   | 77               | 20,4%   |
| 24               | 22,4%   | 49               | 37,4%   | 78               | 30,0%   |
| 25               | 12,0%   | 52               | 28,1%   | 79               | 26,5%   |
| 26               | 19,5%   | 53               | 28,2%   | 82               | 38,3%   |
| 27               | 8,3%  | 54               | 33,0%   | 83               | 43,9%   |
| 28               | 7,4%  | 56               | 37,1%   | 84               | 53,0%   |
| 29               | 27,8%   | 57               | 12,5%   | 85               | 53,8%   |
| 32               | 10,6%   | 59               | 37,6%   | 87               | 46,3%   |
| 33               | 10,9%   | 62               | 9,1%  | 88               | 12,3%   |
| 34               | 33,7%   | 63               | 14,5%   | 89               | 6,7%  |
| 35               | 35,3%   | 66               | 7,0%  | 92               | 37,2%   |
| 36               | 36,2%   | 68               | 13,0%   | 93               | 24,2%   |
| 37               | 26,7%   | 69               | 37,6%   | 94               | 34,9%   |
| 42               | 39,9%   | 72               | 28,4%   | 95               | 12,0%   |
| 44               | 46,5%   | 73               | 21,5%   | 96               | 39,8%   |
| 45               | 50,2%   | 74               | 33,7%   | 99               | 36,0%   |

**3. táblázat: a Rendelet 3. § (1) bekezdés szerinti egyetemes szolgáltatás elérhetősége**

Forrás: Eht. 83/C. § szerinti eljárásban szolgáltatott adatok

Az Eht. 83/C. § szerinti eljárásban szolgáltatott adatok<sup>3</sup> alapján az Elnök megállapította, hogy Magyarország területén minden számozási körzet esetében megállapítható, hogy a Rendelet 3. § (2)-(3) bekezdéseiben foglalt szempontok alapján lefedetlen, tehát minden számozási körzet esetén teljesül az a feltétel, hogy a címhelyek több, mint 1%-án nincs kiépített, szélessávú internet-szolgáltatás nyújtására alkalmas hálózat.

A Rendelet 3. § (3) bekezdésében foglaltak szerint az ellátási területek vizsgálata mellett az egyetemes szolgáltatás elérhetőségét biztosító állami beavatkozások, eszközök esetleges jelenlétét is vizsgálni szükséges. E körben elsősorban az államilag támogatott hálózatfejlesztések (a továbbiakban: **Gigabit Magyarország Program**) keretében 2028. december 31-ig- kiépülő hálózatokon nyújtott szolgáltatások figyelembevétele merülhet fel. Megállapítható, hogy bár a Gigabit Magyarország Program pályázatok eredményeként kiépült hálózatok a gigabitképes internet-hozzáférési szolgáltatások elérhetőségét jelentősen javítják majd, a szolgáltatói vállalatok jellemzően nem teljes települési hálózatokra vonatkoznak. Továbbá a Gigabit Magyarország Program pályázatok keretében a támogatás feltétele az ún „homes passed”<sup>4</sup> hálózati lefedettség biztosítása, ami nem jelent címhelyig történő kiépítési

<sup>3</sup> 2024. december 31-i állapot szerinti adatok

<sup>4</sup> A kiírás szerint egy adott igényhely ellátottnak (lefedettnek) tekinthető, ha az igény (előfizető részéről történő megrendelés) szolgáltató általi kézhezvételét követően az internet szolgáltatás bekapcsolása 30 munkanapon belül biztosítható.

kötelezettséget, azaz a hálózatok nem lesznek végpontig kiépítve, az utolsó szakasz (jellemzően az utolsó osztási ponttól az előfizetői hozzáférési pontig) kiépítésére csak konkrét, befogadott ügyféligény esetén kerül sor. Ezen kívül megállapítható, hogy a lefedettségi kötelezettséghez kiskereskedelmi szolgáltatásnyújtási kötelezettség nem párosul, azaz amennyiben valamilyen oknál fogva egy szolgáltatónak nem érdeke az utolsó szakasz kiépítése, akkor azt megtagadhatja. Ennek megfelelően a tervezett hálózatfejlesztéseket követően a pályázattal érintett területeken sem jelenthető ki, hogy a teljes vagy közel teljes lefedettség megvalósul és a címhelyek legalább 99%-a esetén legalább egy végpont kiépítésre kerül majd.

A fentiek alapján megállapításra került, hogy a Rendelet 3. § (1) szerinti szolgáltatás tekintetében Magyarország területén minden számozási körzet vonatkozásában a címhelyek több mint 1%-a egyetlen szolgáltató ellátási területéhez sem tartozik, és nem azonosítható olyan, a vizsgálat időpontjában már elérhető, vagy az előrettekintő időtávon megvalósuló állami beavatkozás, eszköz sem, amely az egyetemes szolgáltatás elérhetőségét a végfelhasználók számára biztosítaná.

A Vizsgálat alapján a Rendelet 3. § (1) szerinti szolgáltatás vonatkozásában Magyarország valamennyi számozási körzetének lefedetlen számozási körzetként való azonosítása indokolt.

## 4. Egyetemes szolgáltatás megfizethetősége

### 4.1. Vizsgálandó szempontok

Az egyetemes szolgáltatás megfizethetőségével kapcsolatban a Rendelet kétlépcsős vizsgálat elvégzését írja elő. Első lépésben a Rendelet a 4. § (1) szerinti megfizethető ár meghatározását írja elő az (1a) bekezdésben meghatározott díjelemenként és a (3) bekezdésben foglalt szempontok figyelembevételével. Ezt követően kerülhet sor az ellátatlan területek azonosítására a Rendelet 4. § (4) bekezdésében foglaltaknak megfelelően.

#### 4.1.1. Megfizethető ár meghatározása

A Rendelet 4. § (1), (1a) és (3) bekezdései a megfizethető ár meghatározásával kapcsolatos vizsgálat tartalmát a következők szerint rögzítik:

*„4. § (1) Az Elnök a fogyasztói árak és a fogyasztói jövedelmek vizsgálata alapján meghatározza a 3. § (1) bekezdése szerinti sávzélességű egyetemes szolgáltatás tekintetében azt a maximális árat (a továbbiakban: megfizethető ár), amely az alacsony jövedelmű fogyasztó vagy a különleges szociális helyzetű fogyasztó számára is biztosítja az egyetemes szolgáltatás igénybevételét.*

*(1a) A megfizethető árat – a csatlakozás létesítése és a csatlakozáson igénybevett szolgáltatások tekintetében – az Elnök a következő díjelemekre vonatkozóan állapítja meg:*

- a) csatlakozás létesítése esetén az egyszeri díj;*
- b) helyhez kötött telefonszolgáltatás önálló igénybevétele esetén az előfizetési díj és az előfizetési díj ellenében külön forgalmi díj nélkül igénybe vehető belföldi hívásforgalom mennyisége;*
- c) helyhez kötött szélessávú internet-hozzáférési szolgáltatás esetén az előfizetési díj;*
- d) helyhez kötött telefonszolgáltatás és helyhez kötött szélessávú internet-hozzáférési szolgáltatás együttes igénybevétele esetén az előfizetési díj és az előfizetési díj ellenében külön forgalmi díj nélkül igénybe vehető belföldi hívásforgalom mennyisége.”*

*„(3) Az (1) bekezdés szerinti vizsgálat során az Elnök különösen a következő szempontokat veszi figyelembe:*

- a) a háztartások jövedelmi helyzetét;*
- b) a háztartások által igénybe vett elektronikus hírközlési szolgáltatásokat, azok volumenét, az ezekkel kapcsolatos kiadásokat;*
- c) a háztartások fogyasztási jellegű kiadásainak mértékét, a kiadások szerkezetét, különös tekintettel a hírközlési szolgáltatásokkal kapcsolatos kiadásokra; és*
- d) a különböző jövedelmi szintekbe sorolt háztartások jövedelme és az egyetemes szolgáltatás körébe tartozó szolgáltatásokra - helyhez kötött telefonszolgáltatásra és a helyhez kötött internet-hozzáférési szolgáltatásra - fordított kiadásai közötti összefüggéseket.”*

Az idézett jogszabályhelyek alapján a következő szempontok figyelembevétele szükséges a vizsgálat során:

- *Megfizethetőség vizsgálata az alacsony jövedelmű vagy különleges szociális helyzetű fogyasztók szempontjából: a megfizethetőséget nem összetársadalmi szinten, hanem a Rendelet 2. § 3. és 11. pontjai szerinti fogyasztók tekintetében szükséges vizsgálni, és a*

megfizethető árat ezen fogyasztói csoportok helyzetét figyelembe véve szükséges meghatározni.

- *Jövedelmi szempontok figyelembevétele:* a Rendelet 4. § (3) bekezdése a megfizethetőség vizsgálatával összefüggésben a jövedelmi helyzetre vonatkozó szempontok figyelembevételét írja elő.
- *Háztartási szintű vizsgálatok:* a Rendelet 4. § (3) bekezdése az egyetemes szolgáltatás körébe tartozó szolgáltatások (helyhez kötött internet és telefon) igénybe vételi jellemzőivel összhangban (háztartás szintű használat) a jövedelmi helyzet és a kiadások háztartási szintű mutatóinak vizsgálatát írja elő.
- *Jövedelmi szintek szerinti vizsgálat:* a Rendelet 4. § (3) bekezdés d) pontja a különböző jövedelmi szintekbe sorolt háztartások összehasonlító vizsgálatát is előírja, a megfizethető ár meghatározása során tehát a jövedelmi különbségeket és a hírközlési kiadások eltéréseit is figyelembe kell venni.
- *Rögzített díjelemek:* a Rendelet 4. § (1a) bekezdése rögzíti az egyetemes szolgáltatás esetében kötelezően alkalmazandó díjstruktúrát, amit a megfizethető ár meghatározása során az Elnöknek figyelembe kell vennie. A díjelemek között forgalmi jellegű díj nem található.
- *Díjak összegének meghatározása:* a Rendeletben foglaltak alapján az Elnöknek a megfizethető ár meghatározása során az egyes díjak pontos értékét kell rögzítenie, a megfizethető ár egyéb módon (pl. %-os díjkedvezményként) nem rögzíthető.
- *Külön forgalmi díj nélküli belföldi hívásforgalom meghatározása:* a vizsgálatok során az Elnöknek a külön forgalmi díj nélküli belföldi hívásforgalom mennyiségét is meg kell határoznia.

#### **4.1.2. Ellátatlan területek azonosítása**

A megfizethető ár megállapítását követően a vizsgálat következő lépése az ellátottság számozási körzetenkénti vizsgálata a Rendelet 4. § (4) bekezdésében foglaltak szerint:

*„4. § (4) Az (1) bekezdés szerinti vizsgálatot követően az Elnök azonosítja azokat a számozási körzeteket, ahol a szolgáltatók ellátási területén a vizsgálatot megelőző év január 1-jétől a vizsgálat időpontjáig nem volt elérhető valamennyi fogyasztó számára a megfizethető árú egyetemes szolgáltatás, és nem áll rendelkezésre a megfizethető árú egyetemes szolgáltatás igénybevételét biztosító állami támogatás sem. Az Elnök a számozási körzetek beazonosítása során*

- a) a 18. § szerinti kötelezettség alapján kialakított díjcsomagokat nem veszi figyelembe;*
- b) kizárólag a szolgáltatók általános szerződési feltételeiben feltüntetett, egyéni előfizetők számára nyilvánosan elérhető, az egyetemes szolgáltatás körébe tartozó szolgáltatáson túli szolgáltatást nem tartalmazó, határozatlan idejű díjcsomagok kedvezmények nélküli díjait veszi figyelembe és*
- c) a megfizethető árú egyetemes szolgáltatás elérhetőségét kizárólag abban az esetben állapítja meg, ha az valamennyi, a 4. § (1a) bekezdésben rögzített díjelem tekintetében fennáll.”*

Az idézett jogszabályhely alapján a következő szempontok figyelembevétele szükséges a vizsgálat során:

- *Számozási körzetenkénti vizsgálat:* a vizsgálat eredményeként az ellátottságot számozási körzetenként kell megállapítani.
- *Fogyasztók ellátottságának vizsgálata:* a vizsgálat során a fogyasztók (Eht. 188. § 35. pont) számára elérhető díjcsomagokat kell figyelembe venni. Ez a gyakorlatban az Eht. 188. § 13. pont szerint egyéni előfizetők számára elérhető díjcsomagok vizsgálatát teszi szükségessé.
- *Egyetemes szabályozás figyelmen kívül hagyása:* a vizsgálat során az egyetemes szabályozás keretében elérhetővé tett díjcsomagokat értelemszerűen nem kell figyelembe venni.
- *Határozott idejű kedvezményt, egyéb szolgáltatást tartalmazó díjcsomagok kizárása:* az igénybevétel egyéb feltételeire (hűségidő, csomagban történő igénybevétel) tekintettel adott kedvezményeket tartalmazó díjcsomagokat a vizsgálat során nem kell figyelembe venni (kivétel ez alól a helyhez kötött telefon és internet-hozzáférési szolgáltatást tartalmazó díjcsomag<sup>5</sup>).
- *Megfizethető díjcsomagok folyamatos elérhetőségének vizsgálata:* a vizsgálat során a vizsgálatot megelőző év kezdetétől a vizsgálat időpontjáig bezárólag kell a megfizethető árú egyetemes szolgáltatás folyamatos elérhetőségét vizsgálni.
- *Teljeskörű ellátottság vizsgálata:* a vizsgálat eredményeként az ellátottság csak abban az esetben mondható ki, ha az minden díjelem tekintetében (helyhez kötött telefon, helyhez kötött internet hozzáférés önálló és együttes igénybevétele esetén az előfizetési díj, helyhez kötött telefon igénybevétele esetén a külön forgalmi díj nélkül igénybe vehető belföldi hívásforgalom mennyisége, csatlakozás létesítésének díja) és a teljes számozási körzetre teljesül. A számozási körzet tekintetében a teljeskörű ellátottságot az összes elérhető végpontra vonatkozóan kell megállapítani, a vizsgálat során a nem elérhető végpontokat (ellátási területen kívüli végpontok) nem kell figyelembe venni.
- *Állami támogatás elérhetőségének vizsgálata:* az ellátottság vizsgálata során a megfizethetőség biztosításának egyéb, meglévő közpolitikai lehetőségeit is vizsgálni kell. Csak olyan állami beavatkozási esetek vehetők figyelembe, amelyek a vizsgálat időpontjában már elérhetőek (a rendeleti megfogalmazás szerint: „... nem áll rendelkezésre ... állami támogatás...”).

## 4.2. Rendelkezésre álló adatok

### 4.2.1. Megfizethető ár meghatározása

A 4.1.1. pontban ismertetett szempontok vizsgálatához háztartásszintű, a háztartások jövedelmét, kiadásait jövedelmi szintek szerinti kategóriákban is bemutató piackutatási adatokra van szükség.

---

<sup>5</sup> A Rendelet 4. § (4) bekezdés b) pontjában foglaltaknak e díjcsomagok esetén is teljesülniük kell.

A Rendelet 4. § (2) bekezdése néhány felhasználható adatforrást külön is nevesít a következők szerint:

„4. § (2) A megfizethető ár meghatározása során az Elnök felhasználhatja különösen

- a) a szolgáltatók általános szerződési feltételeit;
- b) a Központi Statisztikai Hivatal közzétett adatait és
- c) a Hatóság saját piackutatásaiból származó adatait.”

A felsorolt adatforrásokkal, illetve a Hatóság egyéb nyilvántartásaiban rendelkezésre álló adatokkal kapcsolatban a következők állapíthatók meg:

- *a szolgáltatók általános szerződési feltételei:* a szolgáltatók általános szerződési feltételeiben található információk vizsgálata alapján megállapítható, hogy a Rendelet 4. § (3) bekezdésében rögzített vizsgálatok elvégzéséhez – azaz a megfizethető ár meghatározásához – szükséges információk az általános szerződési feltételekben nem találhatóak.
- *a Központi Statisztikai Hivatal (továbbiakban: **KSH**) adatai:* a KSH által rendszeresen közzétett adatok közül a Rendelet 4. § (3) bekezdésében rögzített szempontok vizsgálata során a háztartások jövedelmével, kiadásaival kapcsolatos, jövedelmi szint szerint bontásában is rendelkezésre álló összefoglaló táblák (STADAT<sup>6</sup>), továbbá a KSH által egyedi kérésre a Hatóság rendelkezésére bocsátott táblázatos adatállomány felhasználhatósága merülhet fel.
- *a Hatóság saját piackutatásaiból származó adatai:* a Hatóság éves rendszerességgel vizsgálja az elektronikus hírközlési piac fogyasztóinak használati szokásait<sup>7</sup> (a továbbiakban: **NMHH lakossági piackutatások**). Az NMHH lakossági piackutatások a háztartások jövedelmével, valamint a hírközlési szolgáltatások igénybevételével kapcsolatos adatokat is tartalmaznak, illetve ilyen jellegű bontást lehetővé tesznek és felhasználhatók a vizsgálat során.
- *egyéb adatgyűjtésekből rendelkezésre álló adatok:* a külön forgalmi díj nélküli belföldi hívásforgalom mennyiségének meghatározásához a Hatóság egyéb adatgyűjtéseiből rendelkezésre álló, a helyhez kötött telefonszolgáltatáshoz kapcsolódó forgalmi adatok szolgálhatnak kiindulási alapként.

#### 4.2.2. Ellátatlan területek azonosítása

A 4.1.2. pontban ismertetett vizsgálati szempontok alapján az ellátási területek vizsgálatához olyan adatforrásra van szükség, amelyből a szolgáltatók által az előző év egészében kínált, a Rendelet 4. § (4) bekezdésében foglalt feltételeknek megfelelő díjsomagjainak adatai (alkalmazott díjak, területi elérhetőség címhelyszinten) kiderülnek. Az alkalmazott díjakkal kapcsolatban elsődleges információforrásként a szolgáltatók általános szerződési feltételei, illetve azok díjmellékletei szolgálhatnak alapul. A díjsomagok elérhetőségével kapcsolatban az általános szerződési feltételek címhelyszintű adatokat nem tartalmaznak. Egyes szolgáltatók

<sup>6</sup> <https://www.ksh.hu/stadat>

<sup>7</sup> „Az elektronikus hírközlési piac fogyasztóinak vizsgálata” (2019, 2020, 2021, 2022) című, az NMHH megbízásából az Ariosz Kft. által, valamint „Az elektronikus hírközlési piac fogyasztóinak vizsgálata” (2023, 2024, 2025) című, a Szocio-Gráf Kft. által az NMHH megbízásából elvégzett kutatások.

a honlapjukon a pontos címhely megadása esetén tájékoztatást nyújtanak a szolgáltatások, díjcsomagok elérhetőségével kapcsolatban, ezek az információk ugyanakkor tájékoztató jellegűek, a szolgáltatás tényleges létesítésével kapcsolatban nem jelentenek tényleges kötelezettségvállalást, illetve csak egyedi címhelyenként megjeleníthetők, teljeskörűen nem hozzáférhetőek. Megállapítható tehát, hogy a szolgáltatók által kínált díjcsomagok földrajzi elérhetőségének a vizsgálata a rendelkezésre álló adatok oldaláról korlátokba ütközik.

### **4.3. Megállapítások**

#### **4.3.1. Megfizethető ár meghatározása – előfizetési díj és bennefoglalt forgalom**

A 4.1.1. pontban leírtaknak megfelelően a megfizethető ár meghatározása során a különböző jövedelmi szintekbe sorolt háztartások jövedelmét és kiadásait szükséges vizsgálni, és a vizsgálatok eredményeként megállapított árak a megfizethetőséget nem osztársadalmi szinten, hanem az alacsony jövedelmű vagy különleges szociális helyzetű fogyasztók tekintetében kell biztosítani. Annak érdekében, hogy a háztartási szintű vizsgálatokat le lehessen bonyolítani, meg kell teremteni az alacsony jövedelmű vagy különleges szociális helyzetű fogyasztók és a háztartások jövedelmi szintje közötti kapcsolatot. Ennek megfelelően első lépésben annak vizsgálata szükséges, hogy az alacsony jövedelmű vagy különleges szociális helyzetű fogyasztók jellemzően mely jövedelmi osztályba sorolt háztartásokban élnek. Ezt követően kerülhet sor a jövedelmek és kiadások vizsgálatára a beazonosított háztartási jövedelmi csoport és a teljes sokaság tekintetében. Végül a vizsgálat harmadik lépésében a Rendelet 4. § (3) bekezdés d) pontjában foglaltak szerint a jövedelmi helyzet és a kiadások együttes figyelembevételével kerülhet megállapításra az előfizetési díj és – a helyhez kötött telefonszolgáltatás esetében – az előfizetési díj ellenében külön forgalmi díj nélkül igénybe vehető belföldi hívásforgalom mennyisége.

##### *4.3.1.1. Érintett háztartások körének meghatározása*

A Rendelet 4. § (1) bekezdése szerint az Elnök megfizethető árként azt az árat határozza meg, amely az alacsony jövedelmű fogyasztó vagy a különleges szociális helyzetű fogyasztó számára is biztosítja az egyetemes szolgáltatás igénybevételét. Az alacsony jövedelmű fogyasztók és a különleges szociális helyzetű fogyasztók körét a Rendelet 4. melléklete határozza meg. A Rendelet 4. mellékletében található meghatározásnak pontosan megfelelő, juttatási jogcímek alapján kialakított statisztikai kategóriákat sem a KSH, sem az NMHH rendelkezésre álló kutatásai nem tartalmazzák és ilyen kategóriák kialakítása kutatómódszertani szempontból is megkérdőjelezhető. Mindazonáltal a Rendelet 4. melléklet 1. pontjában rögzített juttatások vizsgálatával következtetéseket lehet levonni az alacsony jövedelmű fogyasztók jövedelmi helyzetével kapcsolatban, illetve a 4. melléklet 2. pontjában rögzített juttatások vizsgálata segíthet behatárolni az érintett fogyasztói kört, ami lehetővé teszi a rendelkezésre álló és a vizsgálathoz felhasználható kutatási eredményekkel való megfelelő kapcsolat megteremtését.

##### *4.3.1.1.1 Alacsony jövedelmű fogyasztók*

A Rendelet 4. mellékletének 1. pontja alapján alacsony jövedelmű fogyasztónak azt a szociálisan rászoruló természetes személyt kell tekinteni, aki, vagy akinek a háztartásában élő személy:

### Időskorúak járadékában részesülő

Az időskorúak járadékára az a nyugdíjkorhatárt betöltött személy jogosult, akinek saját és vele együtt lakó házastársa, élettársa jövedelme alapján az egy főre jutó havi jövedelme nem haladja meg a 35 870 (37 165) Ft<sup>8</sup> -ot, vagy aki egyedülálló, 75 évesnél fiatalabb, és havi jövedelme nem haladja meg a 42 180 (43 700) Ft-ot, aki egyedülálló, 75. életévét betöltötte, és havi jövedelme nem haladja meg a 56 940 (58 990) Ft-ot. A jövedelemmel rendelkező jogosult esetén a járadék összege a fenti összegek és a jogosult havi jövedelmének különbözete. A járadék havi összege a házastársával, élettársával közös háztartásban élő személy esetében 35 870 (37 165) Ft, az egyedülálló, 75. évesnél fiatalabb személy esetében 42 180 (43 700) Ft, az egyedülálló, 75. életévét betöltött személy esetében 56 940 (58 990) Ft, a jövedelemmel rendelkező személy esetében a 35 870 (37 165) Ft és a jogosult havi jövedelmének a különbözete.

### Aktív korúak ellátására jogosult

Az aktív korúak ellátása a hátrányos munkaerő-piaci helyzetű aktív korú személyek és családjuk részére nyújtott ellátás. Az aktív korúak ellátására való jogosultságot abban az esetben lehet megállapítani, ha a családnak az egy fogyasztási egységre jutó havi jövedelme nem haladja meg az öregségi nyugdíj mindenkori legkisebb összegének 95%-át (27 075 Ft), és vagyona nincs.

Az aktív korúak ellátására jogosultak pénzbeli ellátásának két típusa van:

- a foglalkoztatást helyettesítő támogatás biztosítható a munkavégzésre alkalmas személyek részére, a támogatás havi összege 22 800 Ft (az öregségi nyugdíj mindenkori legkisebb összegének 80 százaléka);
- egészségkárosodási és gyermekfelügyeleti támogatás biztosítható a munkavégzésre valamilyen okból nem alkalmas személyek részére, a támogatás havi összege egyedül élő személy esetében 27 075 Ft, jövedelemmel rendelkező, egyedül élő személy esetében a 27 075 Ft és a jogosult jövedelmének a különbözete, családban élő személy esetében a családi jövedelemhatár összegének és a jogosult családja havi összjövedelmének különbözete; legmagasabb összege 87 025 (96 600) Ft.

### A lakhatáshoz kapcsolódó rendszeres kiadások viseléséhez nyújtott települési támogatásban részesülő

A helyi önkormányzatok a szociálisan rászoruló személyek részére – a szociális törvényben szabályozott ellátások kiegészítéseként – pénzbeli és természetbeni települési támogatást nyújtanak. Ennek eleme a lakhatást elősegítő települési támogatás. A jogosultsági feltételeket és a támogatási mértékeket az önkormányzatok saját hatáskörben, saját illetékességi területükre határozzák meg, saját teherviselő képességük függvényében. A jogosultsági feltételeket általában a háztartás egy főre jutó havi jövedelmének az öregségi nyugdíj mindenkori legkisebb összegének többszöröséhez szabva (130%-300%, de akár 350% és 500% között is lehet) határozzák meg. A támogatás havi összege az önkormányzat teherviselő képességének függvényében általában 2 000 és 10 000 Ft között változik, de egyes magas teherviselő képességű önkormányzatok esetében akár 10 000 és 20 000 Ft között is lehet.

---

<sup>8</sup> 2025-ös adatok, zárójelben a 2026-os összegek szerepelnek.

### Gyermekek otthongondozási díjában részesülő

A gyermekek otthongondozási díjára jogosult az a szülő, aki önellátásra képtelen – súlyosan fogyatékos vagy – tartósan beteg gyermekéről gondoskodik. A támogatás havi bruttó összege a 290 800 Ft, több gyermek esetén 436 200 (322 800, több gyermek esetén 484 200) Ft. Amennyiben a jogosult más rendszeres pénzellátásban is részesül, az ellátás összege a gyermekek otthongondozási díjának és a más rendszeres pénzellátás havi összegének a különbözete.

### Ápolási díjban részesülő

Az ápolási díj az állandó és tartós gondozásra szoruló súlyosan fogyatékos személy (életkortól függetlenül) vagy tartósan beteg 18 év alatti gyermek gondozását, ápolását végző hozzátartozó ellátása, aki gyermekek otthongondozási díjára nem jogosult. Az alapösszegű ápolási díj feltétele a tartós és állandó ápolás, gondozás, összege 49 960 (51 760) Ft, emelt összegű ápolási díj állapítható meg a fokozott ápolást igénylő súlyosan fogyatékos személy ápolása esetén (ha a kiemelt ápolási díjhoz előírt feltételek hiányoznak) 74 940 (77 640) Ft, míg a kiemelt ápolási díj 89 930 (93 170) Ft az előírt feltételek esetén.

### Rendszeres gyermekvédelmi kedvezményre jogosult

A hátrányos szociális helyzetű gyermeket megillető ellátás, amely magában foglalja az ingyenes vagy kedvezményes intézményi gyermekétkeztést, a szünidei gyermekétkeztést, pénzbeli támogatást, ami lehet alap- vagy emelt összegű, valamint a jogszabályban meghatározott egyéb kedvezményeket. A gyermek akkor jogosult rendszeres gyermekvédelmi kedvezményre, ha a gyermeket gondozó család a törvény szerinti mértéket meghaladó vagyonnal nem rendelkezik, és a családban az egy főre jutó havi jövedelem nem nagyobb 64 125 forintnál (öregségi nyugdíj legkisebb összegének 225%-ánál), vagy nagyobb, de nem több 69 825 forintnál (öregségi nyugdíj legkisebb összegének 245%-ánál), és a szülő, illetve a törvényes képviselő egyedülálló, vagy a gyermek tartósan beteg, illetve súlyosan fogyatékos.

### Otthonteremtési támogatásban részesülő a támogatás megállapításától számított három éven keresztül

Az otthonteremtési támogatás célja, hogy a nevelésbe vételből kikerült fiatal felnőtt lakáshoz jutását, tartós lakhatása megoldását elősegítse. A jogosultság nem jövedelemhez kötött.

### Nevelőszülő, hivatásos nevelőszülő, aki saját háztartásában neveli a gondozásába helyezett átmeneti vagy tartós nevelésbe vett gyermeket

A nevelőszülők olyan gyermekek időszakos nevelését vállalják, akik nem nevelkedhetnek a saját családjukban. A nevelőszülőt alapdíjként a 2025-ös évben havonta legalább a kötelező legkisebb munkabér 30%-a illette meg, összege havonta 87 240 Ft volt. Ezen felül gyermekenként, fiatal felnőttként havonta legalább a minimálbér 20%-át kapta kiegészítő díjként, ez havonta 58 160 Ft, az átlagostól eltérő (különleges, speciális, kettős) szükségletű gyermek után többletdíjként havonta legalább a minimálbér 7%-a illette meg, ennek összege havonta 20 356 Ft volt.

A nevelőszülő tevékenységért nyújtott díjazás 2026-ban jelentősen emelkedik, egy gyermek ellátásáért a minimálbér 100%-a, amely 2026-ban havonta bruttó 322 800 Ft, két gyermek teljes körű ellátását esetében a minimálbér 140%-a (451 920 Ft) illeti meg. A nevelőszülőt, ha a háztartásában három vagy annál több gyermek ellátását biztosítja, a minimálbér 60%-a illeti

meg annyiszor, ahány gyermeket a háztartásában elhelyeztek, amely 2026-ban havonta bruttó 193 680 Ft megszorozva a gyermekek számával. A nevelőszülőt többletdíjként a minimálbér 15%-a illeti meg havonta minden nála elhelyezett speciális, különleges vagy kettős szükségletű gyermek után, amely 2026-ban havonta bruttó 48 420 Ft.

A nevelőszülőt a gyermek, fiatal felnőtt ellátására nevelési díj illeti meg, amely juttatást a nevelőszülő kizárólag a gyermek, fiatal felnőtt megfelelő ellátására fordíthatja (pl. ételmezés, ruházkodás, tankönyvek, egészségügyi ellátás, stb.). A nevelési díj legalacsonyabb összege – gyermekenként, fiatal felnőttként havonta minimum 64 124 (64 124) Ft, különleges szükségletű gyermek esetén 74 813 (74 813) Ft, speciális és kettős szükségletű gyermek esetében 80 158 (80 158) Ft. A nevelőszülő a nála elhelyezett 2 év alatti gyermek után GYED-et vehet igénybe.

#### *4.3.1.1.2. Különleges szociális helyzetű fogyasztók*

A Rendelet 4. mellékletének 2. pontja alapján különleges szociális helyzetű fogyasztónak azt a természetes személyt kell tekinteni, aki, vagy akinek háztartásában élő személy:

##### Fogyatékosági támogatásban részesülő személy

A fogyatékosági támogatás célja, hogy – a súlyosan fogyatékos személy jövedelmétől függetlenül – anyagi segítséggel járuljon hozzá a súlyosan fogyatékos állapotból eredő társadalmi hátrányok mérsékléséhez. A támogatás havi összege 36 341 (38 251) Ft, ha az igénylő látási, hallási, értelmi, vagy mozgásszervi fogyatékos, illetve autista, illetve kromoszóma-rendellenességgel élő személy, illetve 44 729 (47 081) Ft, ha az igénylő halmozottan fogyatékos személy, vagy ha az igénylő látási, értelmi, vagy mozgásszervi fogyatékos, autista, illetve kromoszómarendellenességgel élő személy; feltéve, hogy az önkiszolgáló képessége teljesen hiányzik.

##### Vakok személyi járadékában részesülő személy

A vakok személyi járadéka kifutó ellátás, ilyen ellátást 2001. július 1-jétől nem állapítanak meg. Fogyatékosági támogatásra a vakok személyi járadékában részesülő, látási fogyatékos személy nem jogosult, de kérheti a járadék helyett fogyatékosági támogatás megállapítását. A járadék havi összege: 30 120 (31 704) Ft.

#### *4.3.1.1.3. Alacsony jövedelmű és különleges szociális helyzetű fogyasztók háztartásainak jövedelmi helyzete*

A juttatások vizsgálata alapján megállapítható, hogy az alacsony jövedelmű fogyasztók esetében a jövedelemfüggő juttatások a jellemzők, a különleges szociális helyzetű fogyasztók esetében a juttatások nem függenek az egyén vagy a háztartás jövedelmétől. Ennek megfelelően az érintett háztartások körének meghatározása során az alacsony jövedelmű fogyasztók juttatásai, illetve a juttatások feltételeként meghatározott jövedelmi viszonyok szolgálhatnak kiindulási alapként. A 4.3.1.1.1. pontban felsorolt díjak és a jogosultsági feltételek alapján megállapítható, hogy a juttatásokat igénybe vevő személyek döntő többsége a háztartások egy főre jutó jövedelme alapján az alsó 10-20%-ba sorolt háztartásokban él.

A leírtak alapján a megfizethető ár megállapítása során az alacsony jövedelmű fogyasztók jövedelmi helyzetéből kiindulva került meghatározásra az érintett háztartások köre, és ennek megfelelően az érintett fogyasztói kör jövedelmi helyzetének vizsgálatára a legalsó jövedelmi tizedbe sorolt háztartások jövedelmével, kiadásaival kapcsolatos adatok alapján került sor.

Magasabb jövedelmi kategóriákba sorolt háztartások figyelembe vétele, vagy az alsó jövedelem kategóriák összevonásával kialakított kategóriák (pl. alsó kvintilis, alsó kvartilis) használata nem indokolható, mivel az a számítások során – a legalsó jövedelmi tized és a magasabb jövedelmű háztartások közötti jövedelmi szakadékot is figyelembe véve – a megfizethető ár olyan szintjéhez vezethet, ami a legalsó jövedelmi tizedhez tartozó háztartásokban élő jogosultak (akik az alacsony jövedelmű fogyasztók esetén a jogosultak döntő többségét képviselik) nagy része számára nem biztosítja az egyetemes szolgáltatás igénybevételét<sup>9</sup>, ami a szabályozás céljával ellentétes végeredményt jelent. A kiszoruló aránya annál magasabb, minél több jövedelem kategória kerül összevonásra, ezért szabályozói szempontból az a helyes megközelítés, ha a rendelkezésre álló legrészletesebb statisztikai bontás legalsó kategóriája (ez az alsó jövedelmi tized) kerül figyelembevételre.

#### 4.3.1.2. Jövedelem és kiadások vizsgálata

A vizsgálatok során első lépésben a háztartások jövedelmi helyzetének és kiadásainak átfogó vizsgálatára kerül sor, ezt követően pedig a jövedelmi tizedenkénti eltérések kerülnek áttekintésre.

##### 4.3.1.2.1. Háztartások jövedelmi helyzete, kiadásai (összesen)

A 4. táblázat a háztartások egy főre eső jövedelmének és kiadásainak alakulását mutatja az elmúlt években. A táblázat a számtani átlag mellett a medián értéket is tartalmazza. Erre azért van szükség, mert a legmagasabb jövedelemmel rendelkező háztartások esetében a jövedelem és a kiadás értékei is kiugróak (a részletes bontást 4.3.1.2.2. pont tartalmazza), ami a számtani átlagot jelentősen „elhúzza felfelé” és ezért a mutató kevésbé képes bemutatni a jövedelem és a kiadások jellemző értékeit. A medián ebben az esetben a jövedelmek és a kiadások tekintetében is jobban jeleníti meg a sokaságra jellemző középpértéket. A táblázat a KSH és az NMHH kutatásainak adatait is bemutatja (a jövedelmek vizsgálata során a továbbiakban is – amennyiben rendelkezésre áll – mindkét szervezet adatai bemutatásra kerülnek). Az adatok megfelelő értelmezése érdekében szükséges rögzíteni, hogy a kétféle kutatás eltérő módszertannal készült<sup>10</sup> és ennek megfelelően az eredmények is – már csak önmagában a jövedelmek alapján történő eltérő besorolások (tized) miatt is – eltérnek egymástól. Az adatok közötti eltérések az adatokból levonható főbb következtetéseket ugyanakkor lényegesen nem befolyásolják.

<sup>9</sup> A legalsó jövedelmi tizedhez tartozó háztartások és a második jövedelmi tizedbe tartozó háztartások között az egy főre jutó jövedelem és kiadások tekintetében jelentős, a magasabb jövedelmi tizedek közötti különbségeknél lényegesen nagyobb különbségek azonosíthatók (ezzel kapcsolatban ld. később a 4.3.1.2.2. pontban található vizsgálatokat).

<sup>10</sup> A KSH a jövedelmi és a fogyasztási adatokat részben közös adatfelvétel keretében gyűjti be. A minta a magánháztartásokat fogja át. A megfigyelt háztartások a referenciaév folyamán két hétig naplót vezetnek kiadásairól és bevételeikről, majd a következő év elején a referenciaévre vonatkozóan visszamenőlegesen kérdőívet töltenek ki a háztartási és személyi jövedelmekről, fogyasztásról, szubjektív jóllétről és egyéb jellemzőkről. A fogyasztási adatok gyűjtése az Európai Unióban alkalmazott COICOP (a fogyasztás rendeltetés szerinti csoportosítása) alapján történik.

Az NMHH lakossági piackutatásaihoz kapcsolódó adatfelvétel során a válaszadó nyilatkozik a háztartás havi átlagos nettó jövedelméről a háztartás valamennyi bevételeinek (kereset, nyugdíj, családi pótlék, gyerektartás, ingatlan bérbeadás, háztáji, másodállás) figyelembevételével. A válaszadás során összegtartományból kell a válaszadónak választania (50 ezer Ft alatt, ezt követően 100 ezer Ft-ig 10 ezer Ft-os kategóriák, 100 ezer Ft felett 25 ezer Ft-os kategóriák).

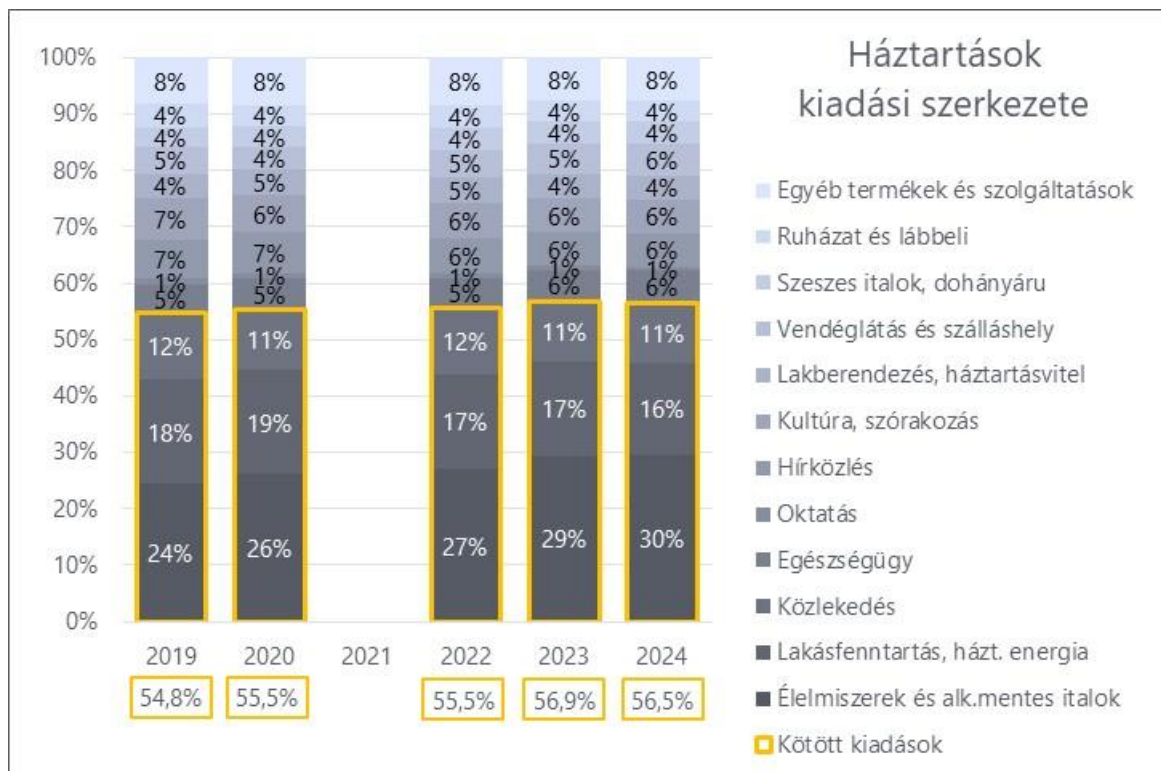
| Év   | KSH kutatás     |         |         |         | NMHH kutatás |         |
|------|-----------------|---------|---------|---------|--------------|---------|
|      | Nettó jövedelem |         | Kiadás  |         | Jövedelem    |         |
|      | Átlag           | Medián  | Átlag   | Medián  | Átlag        | Medián  |
| 2019 | 127 816         | 108 790 | 110 988 | 105 054 | 141 321      | 127 809 |
| 2020 | 145 480         | 128 437 | 114 034 | 106 454 | 144 699      | 129 730 |
| 2021 | 160 676         | 145 876 | n.a.    | n.a.    | 156 918      | 142 033 |
| 2022 | 181 346         | 159 939 | 142 936 | 130 334 | 186 267      | 163 524 |
| 2023 | 205 188         | 178 590 | 157 358 | 143 270 | 239 626      | 205 454 |
| 2024 | 231 103         | 197 776 | 167 861 | 152 541 | 228 991      | 197 696 |
| 2025 | n.a.            | n.a.    | n.a.    | n.a.    | 268 228      | 227 068 |

#### 4. táblázat: Háztartások egy főre jutó jövedelme

Forrás: KSH 14.1.2.4. Egy főre jutó bruttó és nettó jövedelem régió és településtípus szerint, és NMHH lakossági piackutatások

A háztartások egy főre eső jövedelmének középtávú alakulását vizsgálva a KSH és az NMHH adatai alapján a jövedelmek növekedése figyelhető meg. A forintban mért növekedés nominális értékben jelentősnek tekinthető (a 2019 és 2024 közötti időszakot tekintve 80,8%-os a növekedés), a fogyasztói árindexváltozással (+51,7%) korrigált reálértékben számolt növekedés 29,1%-ot tesz ki. Ezzel párhuzamosan a kiadások, tehát a fogyasztás 51,2%-kal bővült nominális értékben, azonban a fogyasztói árindexváltozással korrigált fogyasztás reálértékében stagnált (-0,5%) a vizsgált időszakban. A kiadások nominális értékben mért bővülése a jövedelmek növekedésétől elmarad (ami a lakossági megtakarítások növekedésére utal). Az elkövetkező időszakban a globális kereskedelem és geopolitika területén jelenleg tapasztalható tendenciák nyomán számos tényező a fogyasztói árak további növekedése irányába hat, ami valószínűsíthetően a háztartások fogyasztási kiadásainak növekedését vonhatja maga után, miközben a reáljövedelmek további növekedésével kapcsolatban kockázatot jelent a magyarországi munkaerő-termelékenységi mutató utóbbi időszakban tapasztalható stagnálása és a külső körülmények kedvezőtlen alakulása. Az árak növekedése az egyes jövedelmi csoportokba sorolt háztartások jövedelmi helyzetét a fogyasztási szerkezetüktől függően eltérő mértékben érintheti.

A háztartások kiadási szerkezetét az 1. ábra mutatja be.



**1. ábra: Háztartások kiadási szerkezete**

Forrás: KSH STADAT: 14.8.1.14. tábla (2019-2020) és

KSH Az egy főre jutó éves kiadások részletezése jövedelmi decilisek szerint (2022-2024) egyedi kérésre összeállított táblázatos adatállomány<sup>11</sup>

A háztartások kiadásai szerkezetét vizsgálva nem azonosíthatók jelentős változások a vizsgált időszakban, a növekvő kiadások nagyságrendileg azonos fogyasztási szerkezettel társulnak, érdemi növekedés az élelmiszercsoport esetében figyelhető meg, melynek hátterében a kiugró 2022. és 2023. évi élelmiszerinfláció áll. A háztartások nominálértékben többet költenek, de gyakorlatilag alig változó megoszlásban. A kötött kiadások<sup>12</sup>, tehát a létfenntartáshoz szorosan kapcsolódó állandó költségek aránya kismértékben 54,8%-ról 56,5%-ra növekedett a vizsgált időszakban.

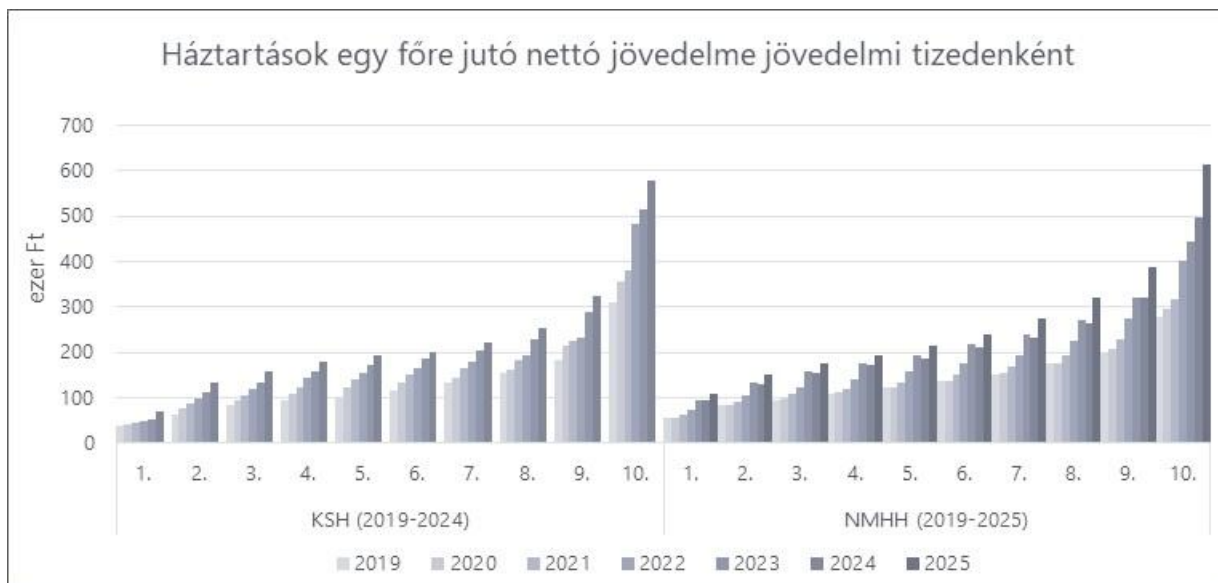
A KSH által közzétett fogyasztóiár-index értékek vizsgálata alapján megállapítható, hogy a kötött kiadásokon belül jelentős részarányt képviselő élelmiszerek és háztartási energiaár-szintjének növekedése az elmúlt 5 éves időszakot tekintve a többi termékcsoportokkal összehasonlítva magasabb, ami figyelembe véve a 2025-26. évi világgazdasági folyamatokat is, a kötött kiadások arányának további mérsékelt növekedését vetíti előre az elkövetkező időszakban.

#### 4.3.1.2.2. Háztartások jövedelmi helyzete, kiadásai (jövedelmi tizedenként)

A 2. ábra a háztartások jövedelmének változását jövedelmi tizedenként mutatja be az elmúlt 7 éves időszakra vonatkozóan.

<sup>11</sup> A 2021-es évre vonatkozóan nem állnak rendelkezésre a megfelelő részletezettségű adatok.

<sup>12</sup> A KSH az alapvető kiadások közé sorolja az élelmiszerekre és alkoholmentes italokra, a lakásfenntartásra, háztartási energiára, valamint a közlekedésre fordított összegeket.



**2. ábra: Háztartások egy főre jutó nettó jövedelme jövedelmi tizedenként**

Forrás: KSH Egy főre jutó bruttó és nettó jövedelem jövedelmi tizedek (decilisek) szerint egyedi kérésre összeállított táblázatos adatállomány<sup>13</sup>, és NMHH lakossági piackutatások

Az ábra alapján megállapítható, hogy az időszak során a háztartások jövedelme a KSH és az NMHH adatai alapján valamennyi jövedelmi tizedben nőtt. A növekedés mértékét tekintve a vizsgált 2019-2024. közötti időszak egészét nézve jelentős eltérések azonosíthatók, a különböző jövedelmi tizedek esetében a növekedés mértéke 65-108% közötti sávban alakult.

Az 5. táblázat és a 3. ábra a háztartások egy főre jutó havi jövedelmét a háztartások jövedelmi helyzete lapján képzett tizedenkénti bontásban, illetve ezek átlag és mediánértékének változását mutatja be 2019-től.

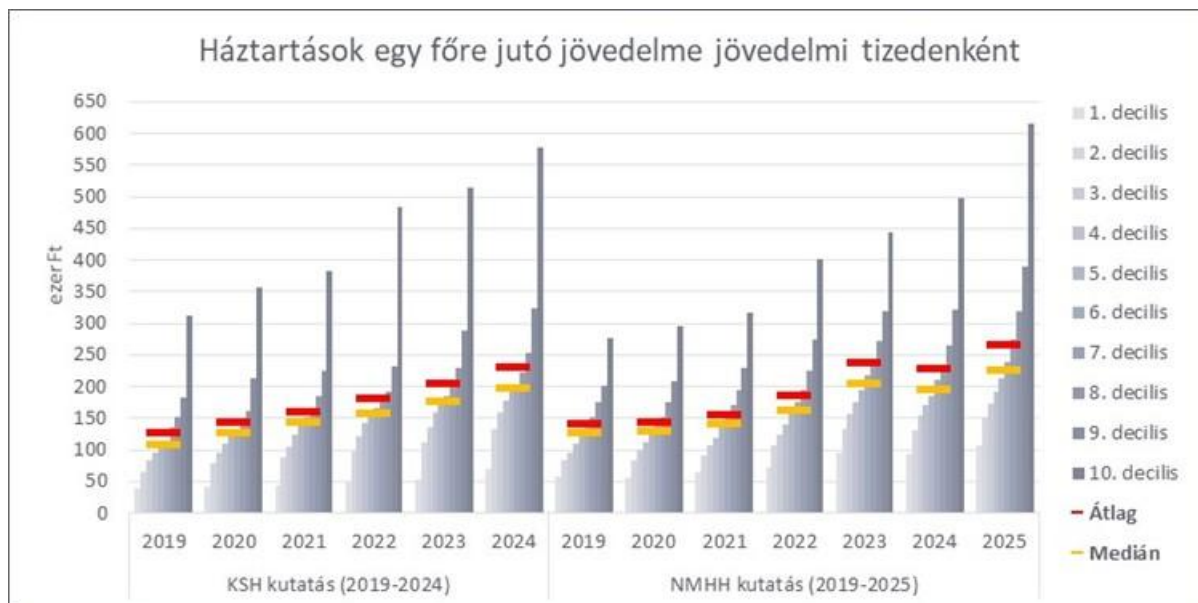
<sup>13</sup> A Központi Statisztikai Hivatal 2024-ben a jövedelmi decilisek meghatározásánál módszertani váltást eszközölt, ennek eredményeként a decilisek szerinti adatsorok idősortörést tartalmaznak. A módszertan oly módon változott, hogy 2024-től a decilisek meghatározásakor – a korábbi egy főre jutó jövedelem helyett - az OECD2 ekvivalens jövedelem képezi a besorolás alapját. Ennek eredményeként a 2024-es KSH adatok a decilisek szerinti jövedelem, kiadás, háztartások taglétszáma, háztartásszintű jövedelem és kiadás tekintetében is idősortörést tartalmaz.

|                     | KSH             |                 |                 |                 |                 |                 | NMHH            |                 |                 |                 |                 |                 |                 |
|---------------------|-----------------|-----------------|-----------------|-----------------|-----------------|-----------------|-----------------|-----------------|-----------------|-----------------|-----------------|-----------------|-----------------|
|                     | 2019<br>(Ft/hó) | 2020<br>(Ft/hó) | 2021<br>(Ft/hó) | 2022<br>(Ft/hó) | 2023<br>(Ft/hó) | 2024<br>(Ft/hó) | 2019<br>(Ft/hó) | 2020<br>(Ft/hó) | 2021<br>(Ft/hó) | 2022<br>(Ft/hó) | 2023<br>(Ft/hó) | 2024<br>(Ft/hó) | 2025<br>(Ft/hó) |
| 1. tized            | 37 680          | 42 181          | 43 894          | 47 630          | 53 123          | 69 355          | 57 257          | 55 667          | 63 969          | 72 050          | 95 797          | 92 863          | 107 863         |
| 2. tized            | 63 629          | 77 882          | 88 763          | 97 004          | 110 633         | 132 482         | 82 878          | 83 084          | 90 500          | 106 298         | 133 731         | 130 000         | 151 773         |
| 3. tized            | 83 464          | 95 310          | 104 423         | 120 566         | 134 478         | 159 290         | 95 969          | 98 976          | 107 657         | 123 371         | 157 358         | 153 182         | 174 125         |
| 4. tized            | 94 435          | 110 322         | 122 466         | 142 792         | 159 170         | 178 402         | 110 344         | 111 985         | 117 890         | 139 563         | 175 514         | 171 603         | 192 165         |
| 5. tized            | 103 020         | 123 309         | 139 515         | 153 653         | 172 131         | 193 516         | 121 183         | 123 023         | 134 374         | 157 716         | 193 321         | 185 055         | 213 642         |
| 6. tized            | 114 559         | 133 565         | 152 236         | 166 224         | 185 050         | 202 035         | 137 143         | 137 727         | 149 468         | 174 784         | 216 666         | 209 727         | 238 142         |
| 7. tized            | 134 442         | 143 850         | 165 212         | 178 564         | 204 003         | 221 634         | 152 350         | 152 978         | 169 689         | 193 770         | 239 750         | 232 916         | 274 963         |
| 8. tized            | 152 927         | 161 027         | 184 302         | 192 088         | 229 678         | 252 850         | 174 948         | 175 750         | 193 461         | 224 482         | 271 778         | 265 328         | 319 562         |
| 9. tized            | 182 597         | 213 493         | 224 196         | 230 763         | 289 432         | 323 864         | 201 373         | 208 505         | 228 991         | 273 307         | 319 626         | 320 625         | 389 014         |
| 10. tized           | 311 090         | 356 051         | 381 318         | 483 724         | 514 022         | 577 756         | 276 889         | 296 405         | 315 564         | 400 196         | 443 619         | 497 806         | 614 652         |
| Átlag               | 127 816         | 145 480         | 160 676         | 181 346         | 205 188         | 231 103         | 141 321         | 144 699         | 156 918         | 186 267         | 239 626         | 228 991         | 268 228         |
| Medián              | 108 790         | 128 437         | 145 876         | 159 939         | 178 590         | 197 776         | 127 809         | 129 730         | 142 033         | 163 524         | 205 454         | 197 696         | 227 068         |
| <b>Arányok</b>      |                 |                 |                 |                 |                 |                 |                 |                 |                 |                 |                 |                 |                 |
| 10./1. eltérés      | 8,26            | 8,44            | 8,69            | 10,16           | 9,68            | 8,33            | 4,84            | 5,32            | 4,93            | 5,55            | 4,63            | 5,36            | 5,70            |
| 1. decilis / átlag  | 29,5%           | 29,0%           | 27,3%           | 26,3%           | 25,9%           | 30,0%           | 40,5%           | 38,5%           | 40,8%           | 38,7%           | 40,0%           | 40,6%           | 40,2%           |
| 1. decilis / medián | 34,6%           | 32,8%           | 30,1%           | 29,8%           | 29,7%           | 35,1%           | 44,8%           | 42,9%           | 45,0%           | 44,1%           | 46,6%           | 47,0%           | 47,5%           |

### 5. táblázat: Háztartások egy főre jutó jövedelme jövedelmi tizedenként

Forrás: KSH Egy főre jutó bruttó és nettó jövedelem jövedelmi tizedek (decilisek) szerint egyedi kérésre összeállított táblázatos adatállomány, és NMHH lakossági piackutatások

A legalsó jövedelmi tizedbe tartozó háztartások egy főre jutó jövedelme a KSH kutatás alapján mind az átlagos mind a medián érték arányában kifejezve fél százalékponttal növekedett (átlag 29,5%-ról 30,0%-ra, medián 34,6%-ról 35,1%-ra) a vizsgált időszakban. A legfelső tizeddel összehasonlítva azonban a jövedelmi különbségek tovább nőttek a legalsó decilis kárára (8,26 illetve 8,33-szoros különbség 2019-ben, illetve 2024-ben). A legalsó decilis leszakadása a második decilis háztartásaival szemben szintén fennmaradt, ~2-szeres a különbség a két decilis jövedelme között (KSH adatok).



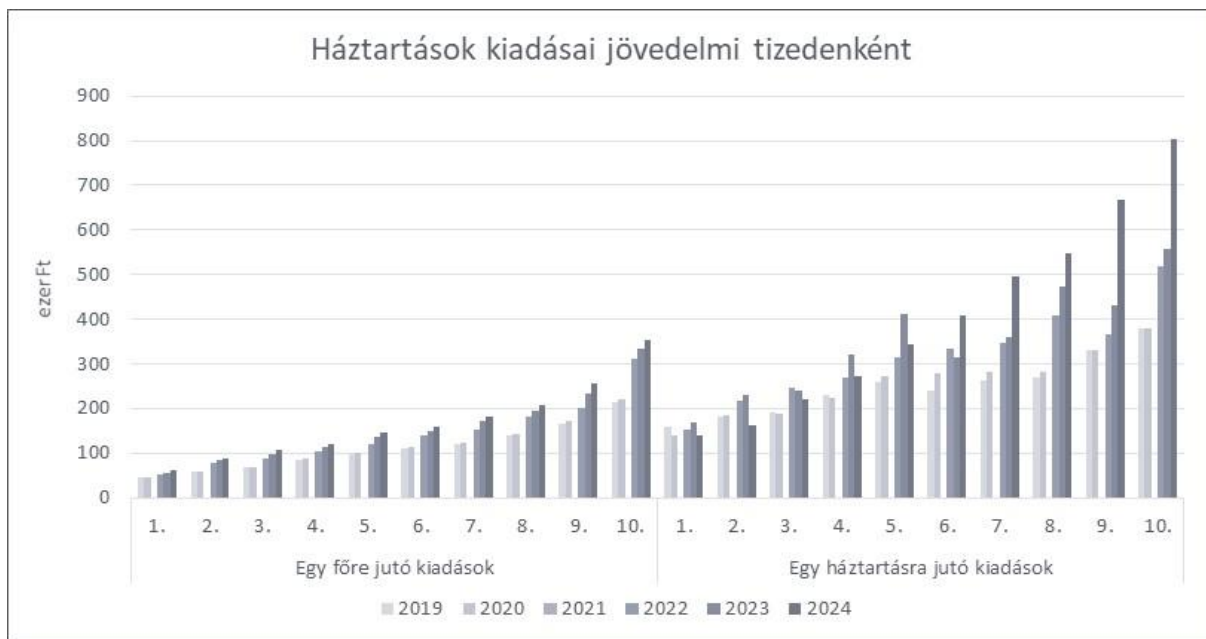
**3. ábra: Háztartások egy főre jutó jövedelme jövedelmi tizedenként**

Forrás: KSH Egy főre jutó bruttó és nettó jövedelem jövedelmi tizedek (decilisek) szerint egyedi kérésre összeállított táblázatos adatállomány, és NMHH lakossági piackutatások

A középértékek (számtani átlag, medián) tekintetében nincs jelentős különbség a két kutatás között, továbbá a legalsó és a legfelső jövedelmi tized értékei mindkét kutatás esetén – lefelé, illetve felfelé – kiugróak, a legfelső tized esetén az eltérés mértéke mindkét kutatás esetén jóval nagyobb. A medián, mint középérték használata ebben az esetben is pontosabb képet ad az átlagos jövedelmi szintről (ezzel kapcsolatban lásd korábban a 4.3.1.2.1. pontban leírtakat). Mindkét kutatás alapján jelentős jövedelmi különbségek azonosíthatók a háztartások különböző jövedelmi helyzetű csoportjai között. Az eltérések a KSH kutatása esetében magasabbak, mint az NMHH kutatása esetén (>8-szoros, illetve ~5-szörös eltérés a legalsó és legfelső tized között), aminek hátterében e fejezet elején említett módszertani különbözőségek állnak. A két kutatás az egyes jövedelmi tizedek relatív, az átlagos jövedelemhez viszonyított jövedelmi helyzete tekintetében az 1. és a 10. tized tekintetében mutat jelentősebb eltéréseket.

A háztartások kiadásainak vizsgálatára csak a KSH adatai alapján van lehetőség, a háztartások kiadásával kapcsolatos kutatást az NMHH nem folytatott az elmúlt években.

A 4. ábra a háztartások kiadásait jövedelmi tizedenkénti bontásban mutatja be.



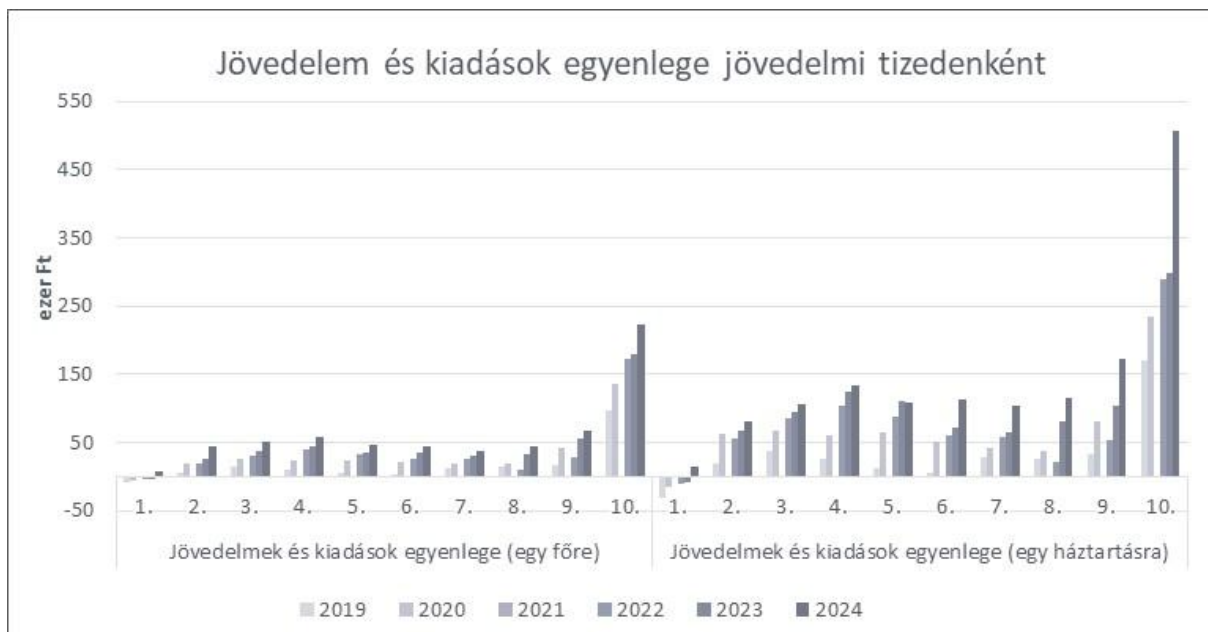
**4. ábra: Háztartások kiadásai jövedelmi tizedenként**

Forrás: KSH Háztartások kiadásai jövedelmi tizedenként egyedi kérésre összeállított táblázatos adatállomány<sup>14</sup>

Az ábra alapján megállapítható, hogy a háztartások kiadásai – a jövedelmekhez hasonlóan – valamennyi jövedelmi tizedben nőtték a 2019-2024. közötti időszakban. A növekedés mértékét tekintve jelentősebb eltérések azonosíthatók az egyes jövedelmi tizedek között. Az alsó jövedelmi tized esetében volt a legalacsonyabb az egy főre jutó fogyasztási kiadásainak növekedése (34%). Az egy főre jutó fogyasztási kiadásokban meglévő különbségek ennek eredményeként mind abszolút mértékben, mind arányaiban jelentősen nőttek (4,6 illetve 5,7-szeres különbség az időszak elején és végén az 1. és 10. decilis viszonyában). A jövedelmek eloszlásához hasonlóan a kiadások eloszlása esetén is megállapítható, hogy a kiadások növekedése nem egyenletes, elsősorban a legmagasabb jövedelemmel rendelkező háztartások értékei „húzzák el” az átlagot, bár a jövedelmek esetében tapasztalhatóknál kisebb mértékben (jövedelemnövekedés nagyobb hányadát takarítják meg ezek a háztartások).

A jövedelmek és a kiadások egyenlegének jövedelmi tizedenkénti vizsgálata (5. ábra) a megtakarítások növekedésére utal az elmúlt 6 éves időszakban.

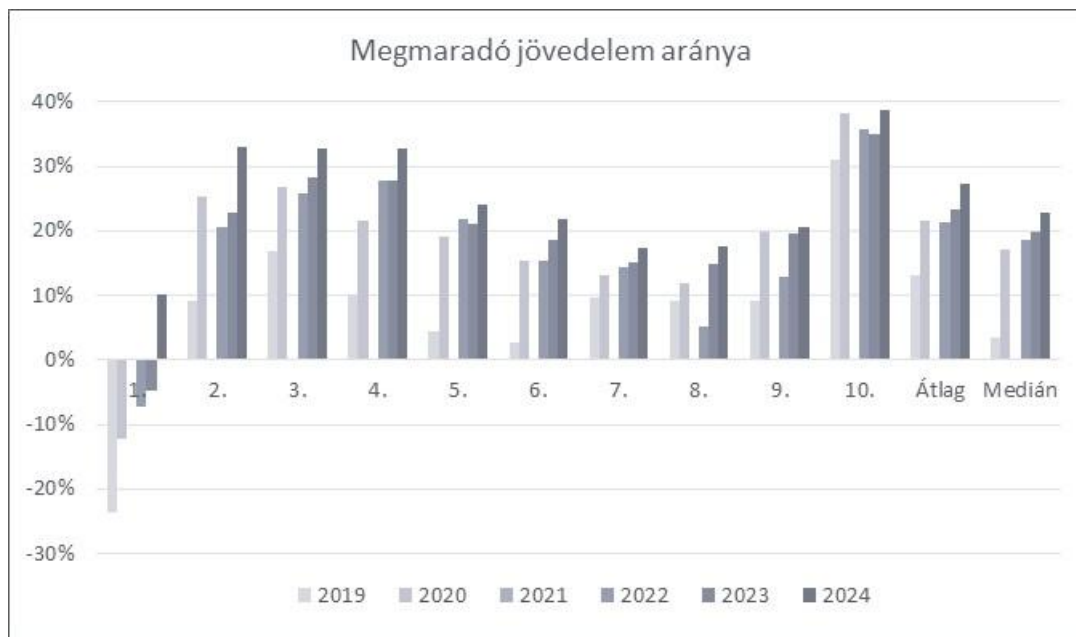
<sup>14</sup> A 2021-es évre vonatkozóan – a COVID járvány korlátozások miatti adatrögzítési akadályoztatás nyomán - nem állnak rendelkezésre a decilisek szerinti kiadási adatok a KSH adatbázisaiban.



**5. ábra: Jövedelem és kiadások egyenlege jövedelmi tizedenként**

Forrás: KSH Háztartások jövedelme és kiadásai jövedelmi tizedenként egyedi kérésre összeállított táblázatos adatállomány

Az egyenleg alakulását vizsgálva megállapítható, hogy vizsgált időszakban alapvetően valamennyi jövedelmi csoportnak javult a helyzete, azonban a háztartások többsége helyzetének relatív javulása nagy szélsőségekkel párosul. Amíg a legalsó jövedelmi tized kizárólag az időszak végén tudott pozitív megtakarítási szintet elérni, tehát ezen háztartások kiadásai az időszak nagyobb részében jellemzően meghaladták a jövedelmét, addig a többi decilis jellemzően növelni tudta a jövedelem és a fogyasztási kiadások különbségéből adódó megtakarításait öt év alatt. Ebben a mutatóban is kiugró a legalsó decilis lemaradása, a 2024-ben pozitívba fordult megtakarítási tömegének sokszorosát realizálja minden más decilis, még a második decilis háztartásaival összevetve is 6-szoros a különbség, a tizedik tized vonatkozásában pedig 32-szeres.



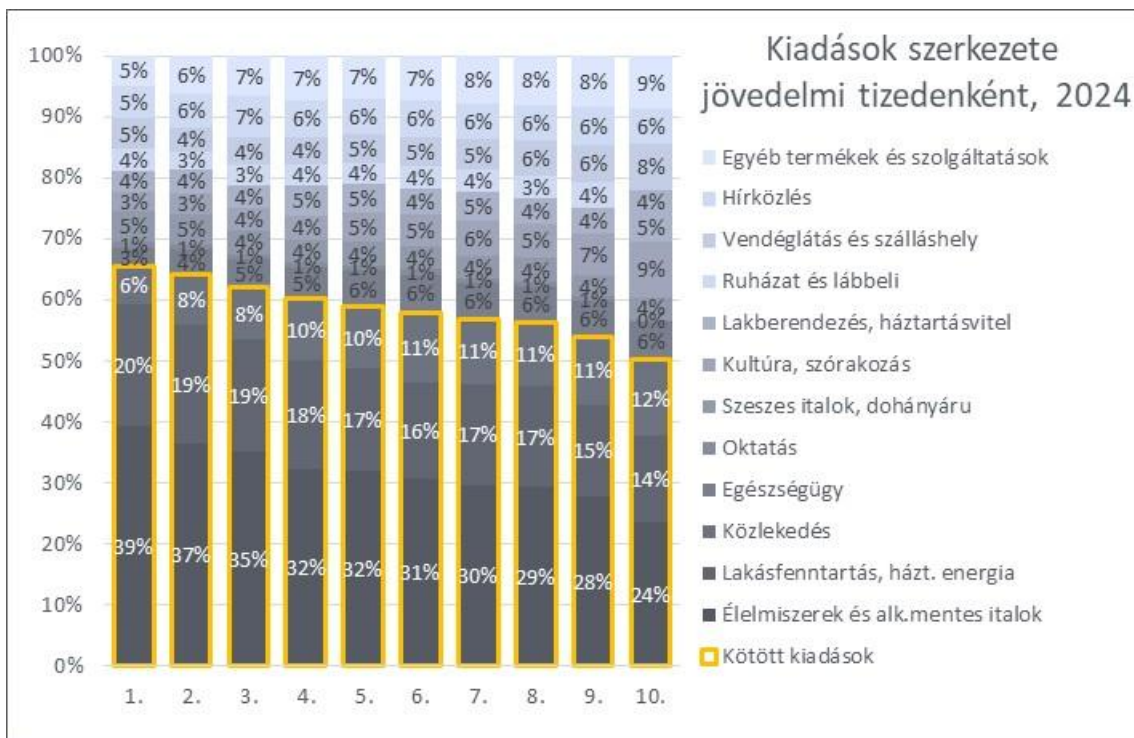
**6. ábra: Megmaradó jövedelem aránya**

Forrás: KSH Háztartások jövedelme és kiadásai jövedelmi tizedenként egyedi kérésre összeállított táblázatos adatállomány<sup>15</sup>

A jövedelem és a kiadások egyenlegének a jövedelemhez viszonyított aránya alapján megállapítható, hogy a fogyasztási kiadásokat követően mekkora a háztartásoknál megmaradó jövedelem aránya, ami gyakorlatilag a háztartások megtakarítási aránya. Mivel a jövedelmi különbségeknél a fogyasztásban tapasztalható különbségek kisebbek (a jövedelem növekedésével a háztartások egyre kevésbé képesek a jövedelmet „elfogyasztani”), az 5. ábra nagyobb különbségeket mutat, mint amit a jövedelmeknél. A fogyasztási kiadások után megmaradó jövedelem aránya a legfelső tized esetében a teljes időszakban 30% felett alakult (az utolsó évben már 38,7%), míg a legalsó tized esetében az időszakra jellemző negatív tartományból az utolsó évben sikerült pozitív, 10,1%-os értéket elérni, mely nagyságrendileg alacsonyabb a többi háztartásra vonatkozó értéknél.

Az egyes jövedelmi tizedek kiadási szerkezetét vizsgálva is jelentős eltérések azonosíthatók.

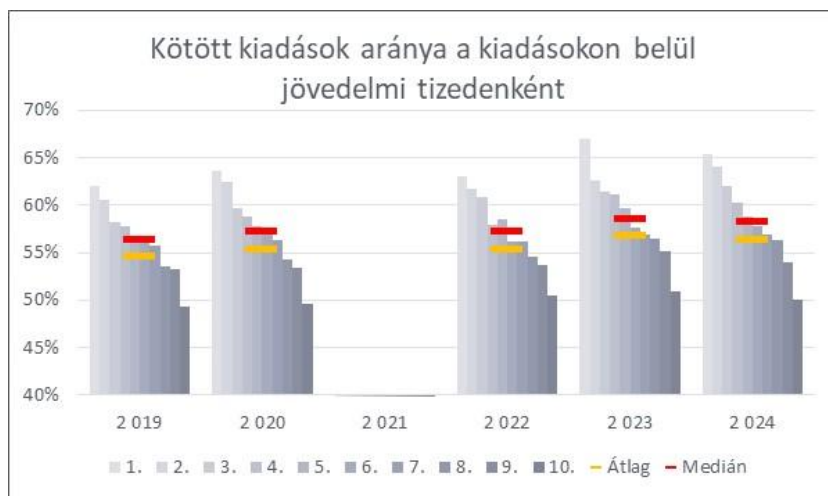
<sup>15</sup> A megmaradó jövedelem aránya megegyezik háztartásokra illetve egy főre vetítve, mivel a háztartásra számított adatok az egy főre eső jövedelmek és kiadások felszorozásával állnak elő.



**7. ábra: Kiadások szerkezete jövedelmi tizedenként, 2024**

Forrás: KSH Háztartások kiadásai jövedelmi tizedenként egyedi kérésre összeállított táblázatos adatállomány

A 7. ábra alapján megállapítható, hogy a kötött kiadások aránya a magasabb jövedelmi tizedek felé haladva egyre csökken, tehát a háztartások az egyre magasabb egy főre jutó jövedelemből egyre kisebb arányban költenek a létfenntartáshoz szorosan kapcsolódó, alapvető termékekre és szolgáltatásokra. A KSH által közzétett fogyasztóiár-index értékek a kötött kiadások körébe sorolt termékek, szolgáltatások árának átlagosnál nagyobb növekedését mutatják, ami az alacsonyabb jövedelmű háztartásokat – amelyek fogyasztói kosarában nagyobb arányt képviselnek az alapvető termékek és szolgáltatások – kedvezőtlenebbül érinti.

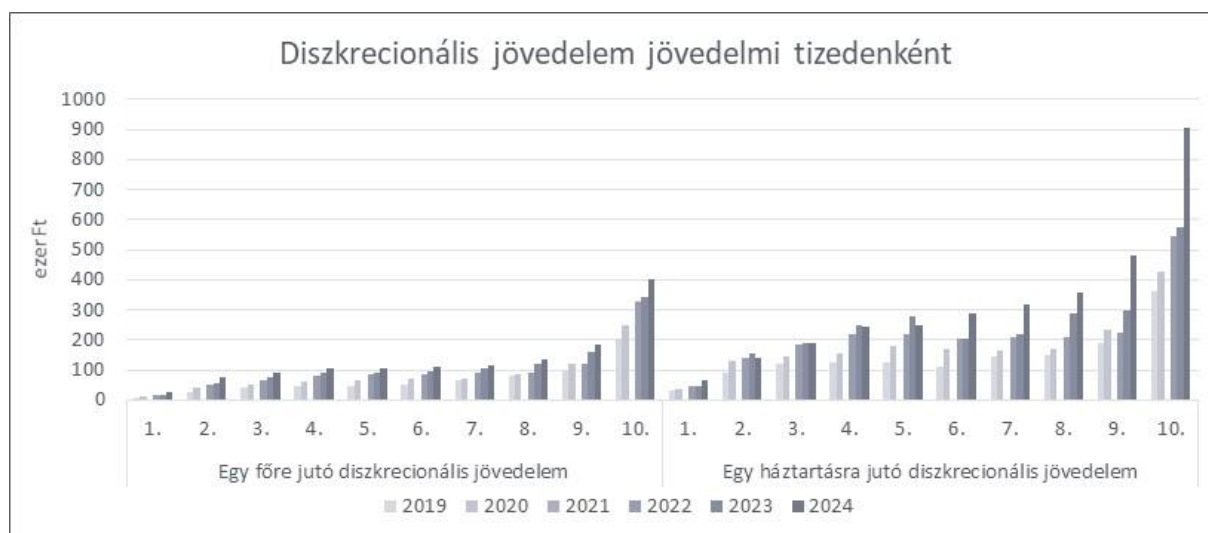


**8. ábra: Kötött kiadások aránya a kiadásokon belül jövedelmi tizedenként**

Forrás: KSH Háztartások kiadásai jövedelmi tizedenként egyedi kérésre összeállított táblázatos adatállomány

A kötött kiadások arányának idősoros vizsgálata alapján megállapítható, hogy az egyes jövedelmi tizedekre vonatkozóan kiszámított arányok előző bekezdésben részletezett eltérései a teljes időszakban fennálltak. Megállapítható továbbá, hogy az alapvető termékekre és szolgáltatásokra fordított kiadások (kötött kiadások) aránya (az összes kiadásokon belül) – a korábbi trenddel ellentétben – valamennyi jövedelmi csoportban nőtt a vizsgált időszakban, aminek hátterében a kötött kiadások közé tartozó árucsoportok átlagot meghaladó fogyasztóiár-index növekedése áll. Tekintettel a 4.3.1.2.1. pontban kifejtettekre, a várakozások szerint a jövőben ez a tendencia várhatóan folytatódik, tovább növelve a kötött kiadások részarányát a kiadásokon belül.

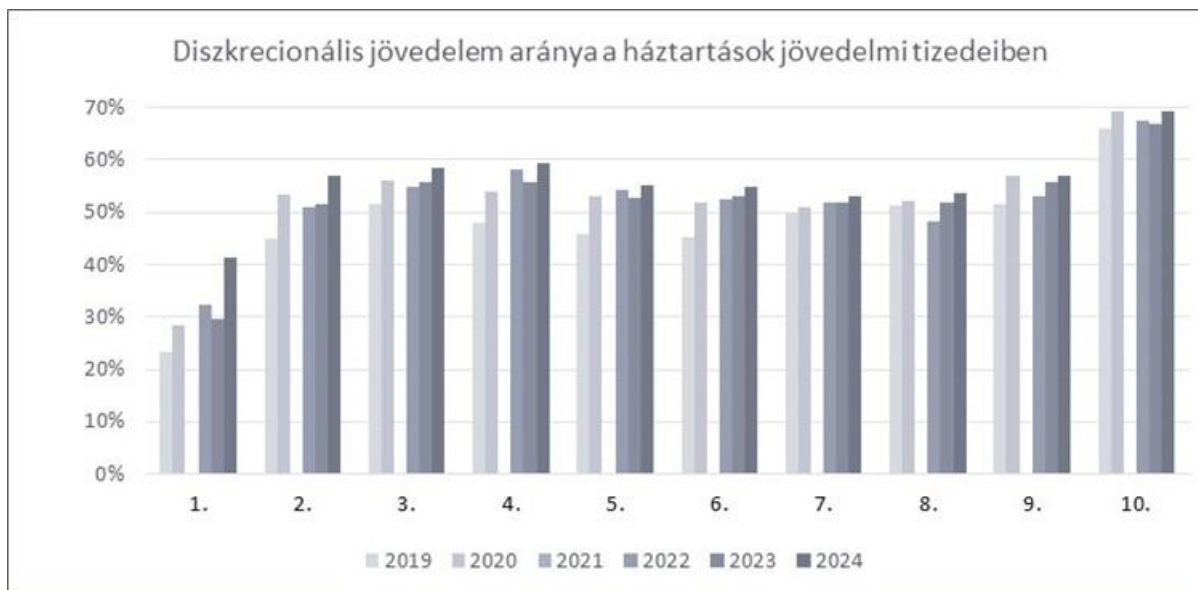
A háztartások jövedelmének és kötött kiadásának különbsége az az összeg, amit a háztartás szabad döntése alapján költhet el. Fontos hangsúlyozni, hogy a gyakorlatban a kötött kiadásokon felüli kiadások egy része esetében is korlátozott lehet a háztartások mozgástere (pl. egészségügyi kiadások), az alapvető termékek és szolgáltatások beszerzése nem jelenti azt, hogy a háztartás „normál” működéséhez szükséges valamennyi szükséglet kielégítésre került. Felmerülhetne még egyéb tételek figyelembevétele, mindazonáltal az ezzel kapcsolatos bizonytalanságokat a továbbiakban kötöttnek csak a KSH nemzetközi statisztikai gyakorlatnak is megfelelő módszertana szerint kötött kiadásként besorolt tételeket fogadjuk el, és az e feletti kiadásokat diszkrécionálisként kezeljük.



**9. ábra: Diszkrécionális jövedelem jövedelmi tizedenként**

Forrás: KSH Háztartások jövedelme és kiadásai jövedelmi tizedenként egyedi kérésre összeállított táblázatos adatállomány

A 9. ábra alapján megállapítható, hogy a diszkrécionális jövedelem valamennyi jövedelmi tizedben nőtt a vizsgált időszakban. A szabadon elkölthető jövedelem nagyságát tekintve ugyanakkor jelentős eltérések azonosíthatók az egyes jövedelmi tizedek között. (A legalsó jövedelmi tizedbe sorolt háztartások esetében a létfenntartáshoz szorosan kapcsolódó alapvető termékek és szolgáltatások megvásárlását követően megmaradó szabadon elkölthető jövedelmük (személyenként 28 ezer Ft, háztartásonként 64 ezer Ft) növekedett, de a különbségek így is jelentősek; már a második jövedelmi tizedhez tartozó háztartásokban is 2,2-szer magasabb az egy főre jutó diszkrécionális jövedelem, ez az érték a legfelső decilis háztartásaiban 14-szeres.



**10. ábra: Diszkrécionális jövedelem aránya a háztartások jövedelmi tizedeiben**

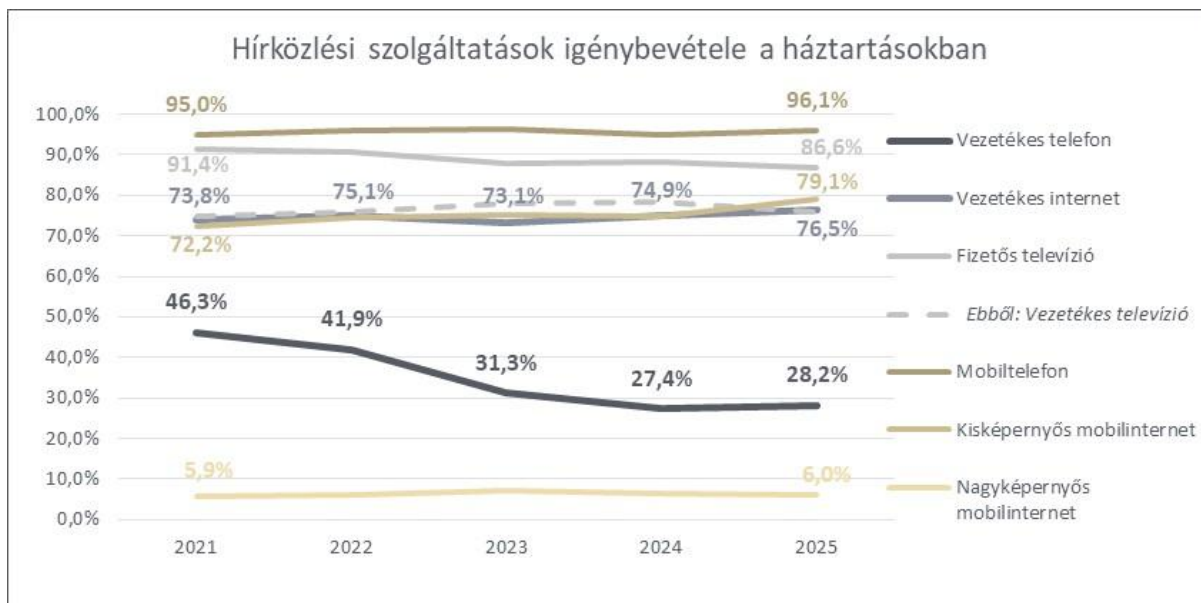
Forrás: KSH Háztartások jövedelme és kiadásai jövedelmi tizedenként egyedi kérésre összeállított táblázatos adatállomány

A diszkrécionális jövedelem aránya<sup>16</sup> az alacsonyabb jövedelmű háztartásokban jelentősen nőtt a vizsgált időszakban, ennek ellenére a legalacsonyabb tizedhez tartozó háztartások jövedelmének még az időszak végén is csak 41%-a volt szabadon elkölthető, szemben a középső 8 tized 50-60% közötti és a legfelső tized 70% közeli arányával.

#### 4.3.1.3. Hírközlési szolgáltatások igénybevétele, kiadások

A háztartások hírközlési szolgáltatás igénybevételének és a kapcsolódó kiadásoknak a vizsgálatára a NMHH lakossági piackutatásaiban fellelhető adatok alapján van lehetőség. A KSH által közétett adatok, információk a hírközlési szolgáltatások igénybevételével és a kiadásokkal kapcsolatos szolgáltatásonkénti, részletes vizsgálatot nem tesznek lehetővé.

<sup>16</sup> A diszkrécionális jövedelem aránya azonos, akár a háztartásra, akár az egy főre számított jövedelmekből számítjuk.

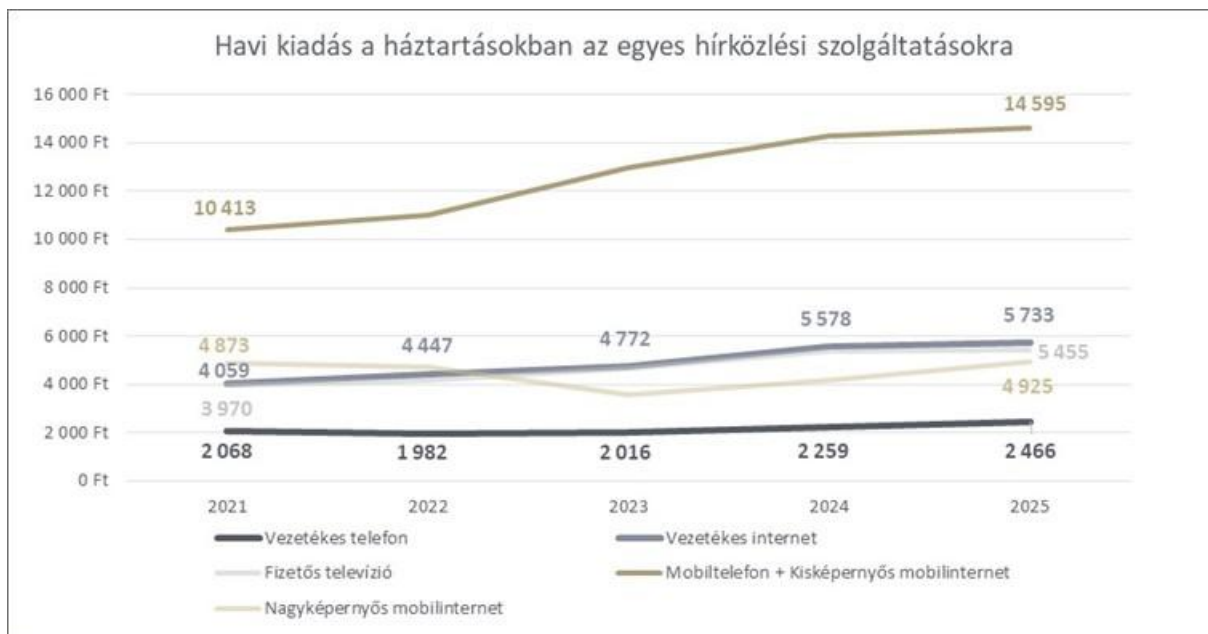


**11. ábra: Hírközlési szolgáltatások igénybevétele a háztartásokban**

Forrás: NMHH lakossági piackutatások (2021-2025)

A 11. ábra adatai alapján megállapítható, hogy a hírközlési szolgáltatások lakossági igénybevétele a szolgáltatások többsége esetében a 2021-2025. évek közötti időszakban növekedett. Ez alól kivételt képeznek a helyhez kötött telefon és a fizetős televízió szolgáltatások, de amíg a fizetős tv szolgáltatás igénybevétele kismértékben, 4,8 százalékponttal csökkent, a vezetékes telefonszolgáltatás igénybevétele jelentős, 18,1 százalékpontos csökkenést mutat az időszak végére, a háztartások arányában kifejezve. Az egyetemes szolgáltatás körébe tartozó helyhez kötött telefon szolgáltatás esetében 2025-ben megállt a korábbi években tapasztalt gyors ütemű csökkenés, ami előrejelezheti a szolgáltatás igénybevételei szintjének időszak végi értéken történő stabilizálódását. A növekedést mutató szolgáltatások közül a kisképernyős mobilinternet szolgáltatás (6,9 százalékponttal) és a helyhez kötött internet (2,7 százalékponttal) szolgáltatás igénybevétele nőtt szignifikánsan a háztartások arányában kifejezve a vizsgált időszakban, és a növekedésnek mindkét szolgáltatás esetében van még további tere.

A 12. ábra a háztartások egyes szolgáltatásokra fordított havi kiadásait mutatja be.



**12. ábra: Havi kiadás a háztartásokban az egyes hírközlési szolgáltatásokra**

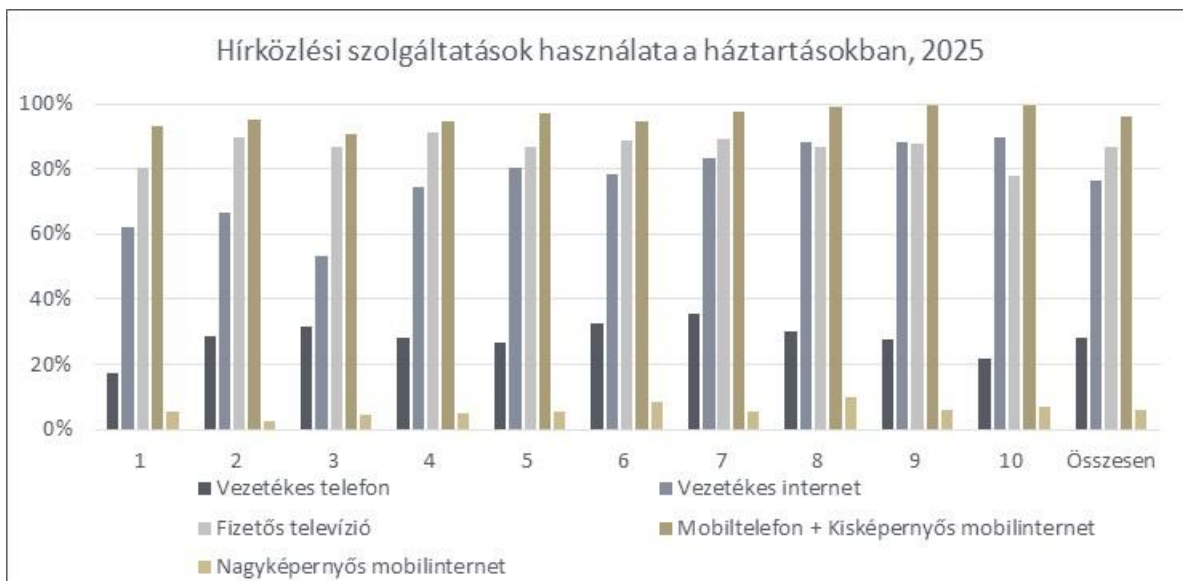
Forrás: NMHH lakossági piackutatások (2021-2025)

Az adatok alapján megállapítható, hogy a 2021-2025. évek közötti időszakban az egyetemes szolgáltatás körébe tartozó helyhez kötött szolgáltatásokkal kapcsolatos kiadások közül a helyhez kötött internet szolgáltatás igénybevételére fordított összegek jelentősen, 41,2%-kal növekedtek, a helyhez kötött telefon szolgáltatásra fordított kiadás kisebb mértékben, 19,2%-kal emelkedett. A fogyasztói árak vizsgált időszakban bekövetkezett növekedését (ami 53,2% a 2021-2025 közötti időszakban<sup>17</sup>) figyelembe véve valószínűsíthető, hogy a hírközlési szolgáltatásokkal kapcsolatos kiadások az inflációnál kisebb mértékben nőttek.

Ha a háztartások jövedelmének növekedését is figyelembe vesszük (ezzel kapcsolatban lásd az előző pontban leírtakat), akkor megállapítható, hogy a háztartások számára az elektronikus hírközlési szolgáltatások igénybevétele az időszak végén alacsonyabb anyagi terhet jelentett, mint az időszak elején.

A hírközlési szolgáltatások használatát vizsgálva jelentősebb eltérések azonosíthatók az egyes jövedelmi szintek szerint besorolt csoportok szolgáltatásokkal való ellátottságában.

<sup>17</sup> KSH Fogyasztóiár-index (KSH STADAT: 1.1.1.2. tábla összesen értékei alapján)

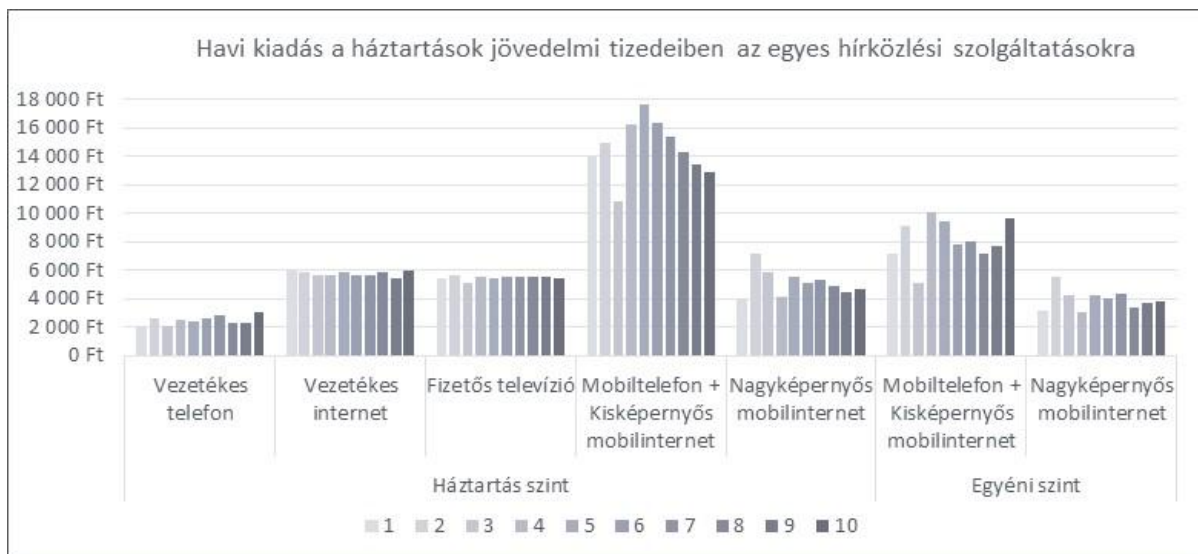


**13. ábra: Hírközlési szolgáltatások használata jövedelmi tizedenként a háztartásokban, 2025**

Forrás: NMHH lakossági piackutatás (2025)

A 13. ábra alapján megállapítható, hogy a legelső jövedelmi tized ellátottsága valamennyi szolgáltatás esetén elmarad az átlagos ellátottságtól, a legjelentősebb elmaradás az egyetemes szolgáltatás körébe tartozó szolgáltatások esetén mutatható ki. A helyhez kötött telefon szolgáltatás esetén az átlagos ellátottság 28,2%-os, a legalacsonyabb jövedelmi tized háztartásaiban ez csak 17,5%-os, a helyhez kötött internet szolgáltatás esetében az átlagos ellátottság 76,5%-os, a legalacsonyabb jövedelmi tized háztartásaiban ez csak 61,9%-os. A jövedelmi helyzet és az ellátottság ezen szolgáltatások tekintetében tehát szoros összefüggést mutat. A helyhez kötött internet szolgáltatás esetén a legelső három jövedelmi tized ellátottsági szintjéhez képest jelentős ugrás azonosítható a felsőbb jövedelmi tizedek felé haladva (10-20 százalékpontos ugrás a penetrációban). Ilyen jelentős eltérés a többi szolgáltatás esetében nem tapasztalható, ami azt valószínűsíti, hogy a különbségek kialakulásában a jövedelmi különbségek mellett olyan más tényezők (például iskolázottság, digitális írástudás) is szerepet játszhatnak, amelyek a speciális felhasználói képességeket nem igénylő telefon szolgáltatások igénybevételével kapcsolatban nem merülnek fel. Külön említést érdemel még az legelső jövedelmi tized kiugróan alacsony helyhez kötött telefon ellátottsága és az ehhez párosuló relatív magas mobiltelefon penetráció (ahol kiemelkedően magas arányú a pre-paid szolgáltatás használata).

A szolgáltatásokkal kapcsolatos kiadásokat az egyes jövedelmi tizedekben a 14. ábra mutatja be.



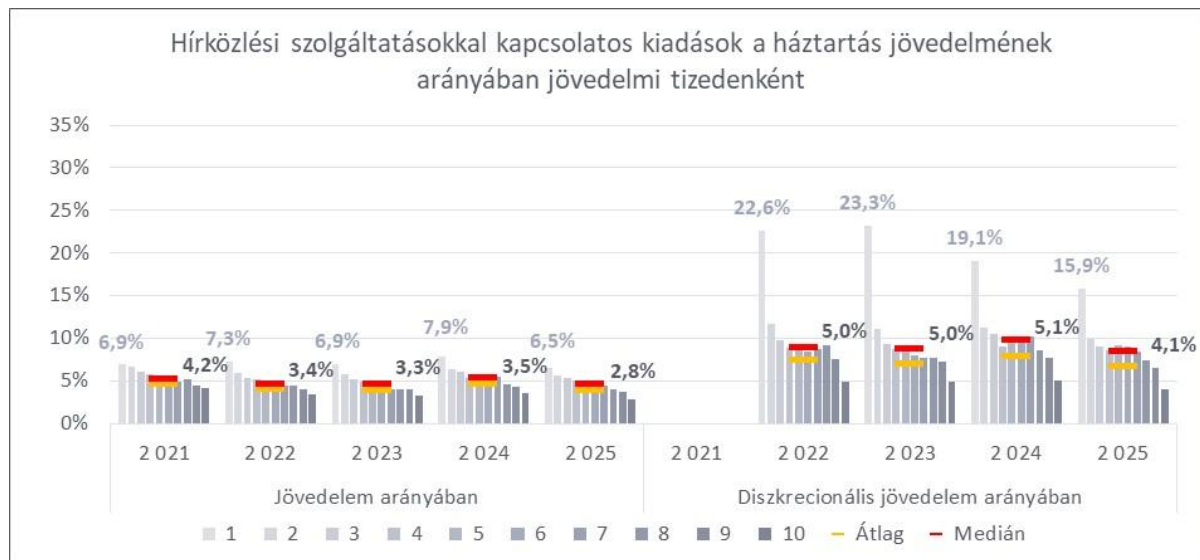
**14. ábra: Havi kiadás a háztartások jövedelmi tizedeiben az egyes hírközlési szolgáltatásokra**

Forrás: NMHH lakossági piackutatás (2025)

A háztartásszinten igénybe vett szolgáltatások (helyhez kötött telefon, helyhez kötött internet, televíziós szolgáltatás) esetén nem azonosíthatók érdemi eltérések az egyes jövedelmi tizedek kiadásai tekintetében. E szolgáltatások esetén a forgalomarányos díjak szerepe egyre kisebb (a telefon szolgáltatás esetén a díjcsomagokban folyamatosan nő a lebeszélhető, illetve 0 Ft-os díjak szerepe, a másik két szolgáltatás esetén jellemzően fix havi díj ellenében vehető igénybe a szolgáltatás), ami magyarázza a jövedelemalapú eltérések hiányát. A mobil szolgáltatások esetén, ahol az igénybevétel jobban skálázható, jelentősebb eltérések azonosíthatók. A mobiltelefon szolgáltatásra és kisképernyős mobilinternet szolgáltatásra fordított háztartásszintű kiadásokat vizsgálva a jövedelmek és a kiadások között az alsó öt jövedelmi tizedben inkább egyenes arányú összefüggés, míg a felső öt jövedelmi tizedben fordított összefüggés tapasztalható, tehát a jövedelem növekedésével az alsó öt tizedben jellemzően nő, míg a felső öt tizedben csökken a háztartás által a szolgáltatásra költött összeg. Ez összefüggésben van egyrészt a szolgáltatás penetrációjával, másrészt azzal, hogy a mobil szolgáltatás személyhez, és nem háztartáshoz kötött szolgáltatás, és a háztartásban élők átlagos száma eltér a különböző jövedelmi szintekbe sorolt háztartásokban. A kiadásokat a háztartásban lévő SIM-kártyák számával elosztva megismerhetjük a szolgáltatással kapcsolatos egy SIM kártyára jutó kiadás mértékét, amely érték jól közelíti az egy előfizetésre jutó havi kiadást. Az így kapott értékeket vizsgálva megállapítható, hogy a háztartásszinttől eltérően az egyéni szinten egy hullámszerű kiadási eloszlás figyelhető meg, azaz az alsó négy tizedben a jövedelem növekedésével jellemzően nőnek, a következő négy tizedben jellemzően csökkennek, míg a felső két tizedben újra nőnek az egy előfizetésre jutó kiadások.

A 4.3.1.2. pontban lefolytatott vizsgálat során az egyes jövedelmi csoportokra vonatkozóan kiszámított jövedelmek és a hírközlési szolgáltatásokkal kapcsolatos kiadások együttes vizsgálata alapján megállapítható, hogy az egyes jövedelmi tizedekbe sorolt háztartások jövedelmük mekkora részét fordítják a hírközlési szolgáltatások igénybevételére. A 15. ábra a háztartások hírközlési szolgáltatásokkal kapcsolatos teljes havi kiadása és a háztartások teljes havi jövedelmének, valamint a diszkrecionális jövedelmének arányát mutatja be. Mivel az NMHH kutatásai a háztartások kötött kiadásaira vonatkozó adatot nem tartalmaznak, ezért a diszkrecionális jövedelem meghatározásához a KSH adataiból számított arányok kerültek

felhasználásra (lásd 10. ábra) azzal, hogy a 2025-ös év esetében a 2024-es arányok kerültek beállításra<sup>18</sup>.



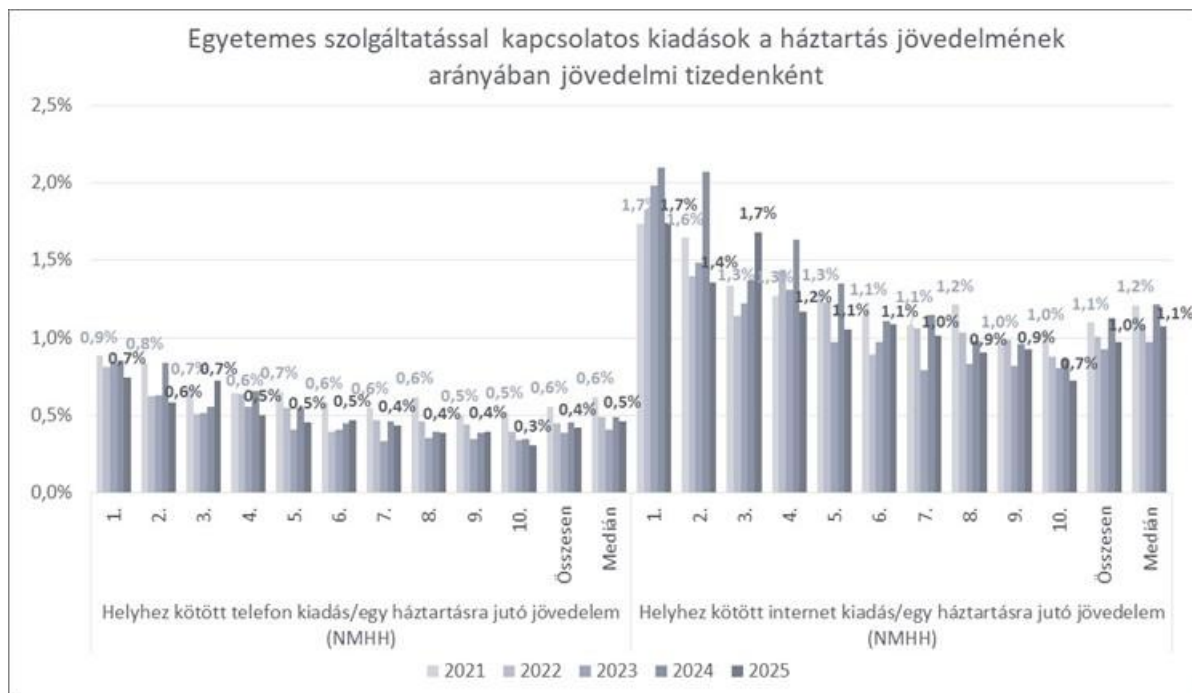
**15. ábra: Hírközlési szolgáltatásokkal kapcsolatos kiadások a háztartás jövedelmének arányában jövedelmi tizedenként**

Forrás: NMHH lakossági piackutatások (2021-2025), és

KSH Háztartások jövedelme és kiadásai jövedelmi tizedenként egyedi kérésre összeállított táblázatos adatállomány

Az ábra alapján megállapítható, hogy a jövedelem növekedésével a háztartások a jövedelmüknek egyre kisebb hányadát fordítják hírközlési szolgáltatásokra. Ugyanezt állapíthatjuk meg, amikor a hírközlési szolgáltatásokra fordított kiadásokat a háztartások diszkrécionális jövedelméhez viszonyítjuk. Az ábrán bemutatott, a tényleges kiadásokból számított arány az igénybevételben megmutatkozó különbségeket – az alacsonyabb jövedelmű háztartások esetén a szolgáltatáspenetráció alacsonyabb – nem veszi figyelembe, ennek ellenére a legalsó jövedelmi tized költi arányaiban legtöbbit – a diszkrécionális jövedelem arányában kifejezve kiugró mértékben - hírközlési szolgáltatásokra. A megfizethető ár meghatározása szempontjából az egyetemes szolgáltatás körébe tartozó helyhez kötött szolgáltatások vizsgálatára van szükség. Ennek megfelelően a továbbiakban részletesen a helyhez kötött telefon és a helyhez kötött internet szolgáltatás kiadásai és a háztartások jövedelme közötti összefüggések kerülnek bemutatásra.

<sup>18</sup> Tekintettel arra, hogy a vizsgálat lefolytatásakor 2025. évi, kötött kiadásokra vonatkozó KSH adatok nem elérhetőek.



**16. ábra: Egyetemes szolgáltatással kapcsolatos kiadások a háztartás jövedelmének arányában jövedelmi tizedenként**

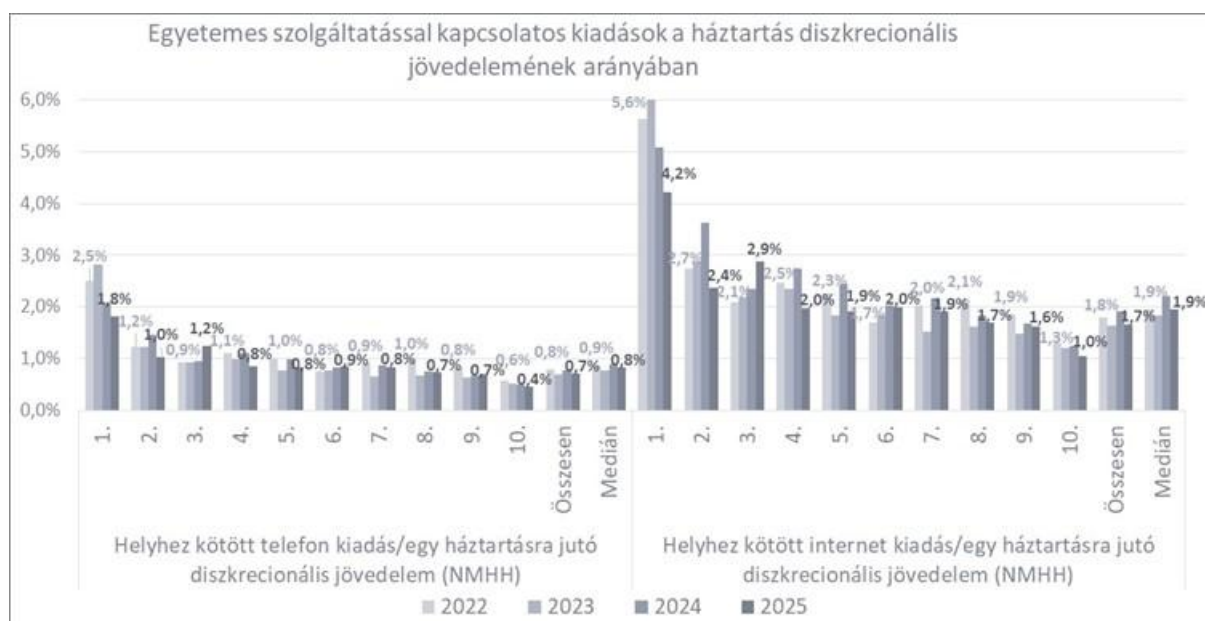
Forrás: NMHH lakossági piackutatások (2021-2025)

A 16. ábra a helyhez kötött telefon és a helyhez kötött internet szolgáltatásra fordított kiadásokat a háztartás teljes jövedelmének arányában mutatja be jövedelmi tizedenként. Az ábrán szereplő arány – figyelembe véve, hogy az egyetemes szolgáltatásokkal kapcsolatos kiadások tekintetében az egyes jövedelmi tizedek kiadásai tekintetében nem voltak érdemi eltérések azonosíthatók (lásd 14. ábra) – az adott szolgáltatással kapcsolatos, az összes háztartásra számított havi átlagos kiadás és az adott jövedelmi tizedhez tartozó háztartás teljes havi jövedelmének hányadosaként került meghatározásra.

A helyhez kötött telefonszolgáltatás tekintetében megállapítható, hogy a szolgáltatással kapcsolatos kiadás jövedelemhez viszonyított aránya az első évben (2021-ben) kiugró, az utána következő négy évben inkább stabilnak mondható, miközben az adott jövedelmi tized tekintetében az éves változások mértéke marginális, ami a háztartások jövedelmének növekedéséből (lásd 2. ábra) fakad, ez ugyanis ellensúlyozta a szolgáltatással kapcsolatos kiadások növekedését (lásd 12. ábra).

A helyhez kötött internetszolgáltatással kapcsolatosan elmondható, hogy a jövedelmi tizedek többségében 2021-ben, valamint 2024-ben volt kiugró a szolgáltatással kapcsolatos kiadás jövedelemhez viszonyított aránya. A 2024. év során több jövedelmi tizedben megfigyelhető, a szolgáltatással kapcsolatos kiadások arányának ugrásszerű növekedése hátterében a távközlési szolgáltatások 2023-as inflációkövető díjemelése állhat. Ezt a jelenséget kompenzálhatta 2025-ben a háztartások jövedelmének növekedése, illetve a legnagyobb távközlési szolgáltatók által vállalt 2025-ös évre vonatkozó inflációkövető díjemelés érvényesítésének felfüggesztése, ami viszont magában hordozhatja, hogy előremutató módon számítani lehet ezen kiadások újabb, akár jelentős növekedésére a 2026-os év során, mely növelheti a helyhez kötött internetszolgáltatással kapcsolatos kiadások arányát a háztartások jövedelmén belül.

Az egyetemes szolgáltatások körébe tartozó szolgáltatások igénybevételével kapcsolatos terhekben meglévő különbségek vizsgálata során a kiadásoknak a – különböző jövedelmi szintekbe tartozó háztartások szolgáltatás igénybevételével kapcsolatos lehetőségeit jobban tükröző – diszkreionális jövedelmekkel való egybevetése megfelelőbb módszer, ebben az esetben az arányszámítás során csak a háztartások által szabadon felhasználható jövedelemrész kerül figyelembevételre. Ez a megközelítés a szabályozási célnak is jobban megfelel, mivel a teljes jövedelem alapú megközelítés a gyakorlatban olyan díjszinthez vezetne, ami a szolgáltatás igénybevételével kapcsolatos relatív terheket a kötött kiadások arányában meglévő jelentős különbségek (lásd 7. ábra és 8. ábra) miatt nem megfelelően tükrözné, és a jogosultak jelentős része számára a megfizethető árú egyetemes szolgáltatás igénybevételét nem tenné lehetővé.



**17. ábra: Egyetemes szolgáltatással kapcsolatos kiadások a háztartás diszkreionális jövedelmének arányában**

Forrás: NMHH lakossági piackutatások (2022-2025), és

KSH Háztartások jövedelme és kiadásai jövedelmi tizedenként egyedi kérésre összeállított táblázatos adatállomány

A kötött kiadások jövedelemhez viszonyított arányának eltérései miatt (lásd 8. ábra) a teljes jövedelem alapján számított mutatónál nagyobb különbségek azonosíthatók az egyes jövedelmi tizedek között. Az ábra alapján az is megállapítható, hogy a vizsgált időszakban a jövedelmi tizedek többségében a háztartások helyzete kismértékben javult a teljes időszakot tekintve. A helyhez kötött telefonszolgáltatás tekintetében mind az átlag, mind a medián minimális csökkenést mutat, a helyhez kötött internetszolgáltatás esetében csak az átlag mutat minimális csökkenést, a medián nem változott. Az ábrából megállapítható az is, hogy a legelső jövedelmi tizedre jellemző relatív magasabb kiadási kitétség a szolgáltatások igénybevételével kapcsolatosan továbbra is egyértelműen fennáll.

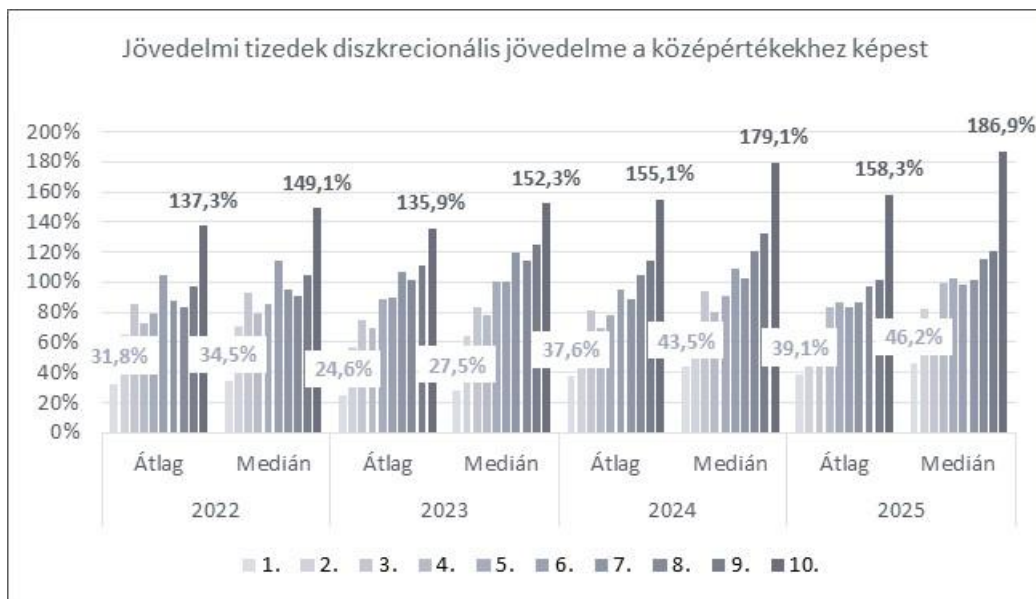
#### 4.3.1.4. Előfizetési díj meghatározása

A Rendelet 4. § (1) bekezdés d) pontjában foglaltak szerint a megfizethető ár meghatározása során a háztartások egymáshoz viszonyított jövedelmi szintjét, és a különböző jövedelmi

szintekbe sorolt háztartások jövedelme és az egyetemes szolgáltatás körébe tartozó szolgáltatásokra – helyhez kötött telefonszolgáltatásra és a helyhez kötött internet-hozzáférési szolgáltatásra – fordított kiadásai közötti összefüggéseket figyelembe kell venni. Ennek érdekében a 4.3.1.1. pontban meghatározásra került az érintett háztartások köre (alsó jövedelmi tized), majd a 4.3.1.2. és 4.3.1.3. pontokban a háztartások jövedelmi viszonyainak, kiadásainak részletes vizsgálatára került sor, amelynek eredményeként az egyes jövedelmi tizedekbe sorolt háztartásokra vonatkozóan meghatározásra került az egyetemes szolgáltatás körébe tartozó szolgáltatásokra fordított kiadásoknak a háztartások jövedelméhez viszonyított aránya.

A Rendelet 4. § (1) bekezdésében foglaltak alapján a megfizethető ár az a maximális ár, amely az alacsony jövedelmű vagy a különleges szociális helyzetű fogyasztó számára is biztosítja az egyetemes szolgáltatás igénybevételét. A megfizethető ár tartalmával kapcsolatos pontosabb fogalmi keretet a Rendelet nem tartalmaz, ennek megfelelően annak pontos tartalma jelen vizsgálatban kerül meghatározásra. A Rendelet 4. § (3) bekezdésében rögzített és a korábbi pontokban részletesen vizsgált szempontokat is figyelembe véve a jelen vizsgálatban megfizethetőnek tekinthető az ár abban az esetben, amennyiben képes biztosítani, hogy az egyetemes szolgáltatás körébe tartozó szolgáltatások igénybevétele az alacsony jövedelmű vagy különleges szociális helyzetű fogyasztók, illetve háztartásaik (alsó jövedelmi tized) számára ne jelentsen nagyobb relatív megterhelést, mint a háztartások összessége számára. Az egyetemes szolgáltatás körébe tartozó szolgáltatások igénybevételével kapcsolatos relatív megterhelést a korábbiakban leírt okok miatt (lásd 17. ábra előtti bekezdést) az egyetemes szolgáltatás körébe tartozó szolgáltatásokkal kapcsolatos kiadások és a háztartások szabadon elkölthető – kötött kiadásokon felüli – jövedelmének egymáshoz viszonyított aránya képes megragadni. Az alsó jövedelmi tizedbe sorolt háztartások számára az egyetemes szolgáltatás körébe tartozó szolgáltatás igénybevétele abban az esetben nem jelent nagyobb relatív megterhelést, mint a társadalom egésze számára, ha a szolgáltatásra fordított kiadások aránya a diszkrecionális jövedelemhez képest nem magasabb, mint a háztartások összességére kiszámított átlagos érték. Ez azt jelenti, hogy az alsó jövedelmi tizedbe sorolt háztartások nem költhetik a diszkrecionális jövedelmük nagyobb részét az egyetemes szolgáltatás körébe tartozó szolgáltatás(ok) igénybevételére, mint a háztartások összessége.

A háztartások jövedelmi tizedeinek és a háztartások átlagos diszkrecionális jövedelmének arányát a következő ábra mutatja be.



**18. ábra: Jövedelmi tizedek diszkrecionális jövedelme a középértékekhez képest**

Forrás: NMHH lakossági piackutatások (2022-2025), és KSH Háztartások jövedelme és kiadásai jövedelmi tizedenként egyedi kérésre összeállított táblázatos adatállomány

Az ábra kétféle középértékhez viszonyítva határozza meg az egyes jövedelmi tizedek diszkrecionális jövedelmének eltéréseit. Az alsó jövedelmi tized diszkrecionális jövedelme az időszak végén a háztartások összességére jellemző átlagos érték 39,1%-ának felelt meg, mely 7,3 százalékpontos növekedést jelent a vizsgált időszak kezdetéhez képest, a medián érték esetében ugyanez az érték 46,2%, ahol 11,7 százalékpontos növekedés valósult meg a 2022-es évhez képest. A 18. ábra kétféle középértékhez képest mutatja be az egyes jövedelmi tizedek eltéréseit. A két mutató közül a 4.3.1.2.1. pontban leírtak miatt a medián képes jobban megragadni, leírni a háztartások összességére jellemző jövedelmi viszonyokat, ennek megfelelően a megfizethető ár megállapítása során is a medián felhasználásával számított mutató tekinthető a megfelelőbb kiindulási alapnak.

Az alsó jövedelmi tizedre vonatkozóan meghatározott arányoknak (18. ábra) és a helyhez kötött telefon és a helyhez kötött internet szolgáltatással kapcsolatos havi átlagos kiadások éves értékeinek (12. ábra) felhasználásával kiszámítható az a havi kiadási összeg, ami megfelel a megfizethetőség szempontjának, tehát az alacsony jövedelmű fogyasztó vagy a különleges szociális helyzetű fogyasztók számára is biztosítja az egyetemes szolgáltatás igénybevételét. A számítás ennek megfelelően a következő összefüggés alapján történt:

Megfizethető ár = Alsó jövedelmi tized diszkrecionális jövedelme / Háztartások összessége diszkrecionális jövedelmének medián értéke \* Szolgáltatással kapcsolatos havi átlagos kiadás.

A számítás eredményét a 6. táblázat mutatja be.

| Év    | Arány | Helyhez kötött telefon                     |                                      | Helyhez kötött internet                    |                                      |
|-------|-------|--|--------------------------------------|--|--------------------------------------|
|       |       | Szolgáltatással kapcsolatos átlagos kiadás | Alsó jövedelmi tized Megfizethető ár | Szolgáltatással kapcsolatos átlagos kiadás | Alsó jövedelmi tized Megfizethető ár |
| Ft/hó |       |  |                                      |  |                                      |
| 2021  | n.a.  | 2 068                                      | n.a.                                 | 4 059                                      | n.a.                                 |
| 2022  | 34,5% | 1 982                                      | 684                                  | 4 447                                      | 1 534                                |
| 2023  | 27,5% | 2 016                                      | 555                                  | 4 772                                      | 1 313                                |
| 2024  | 43,5% | 2 259                                      | 982                                  | 5 578                                      | 2 425                                |
| 2025  | 46,2% | 2 466                                      | 1 138                                | 5 733                                      | 2 647                                |

**6. táblázat: Megfizethető ár meghatározása**

A háztartások jövedelmi és kiadási szerkezetének vizsgálata során megállapításra került, hogy a legalacsonyabb jövedelmű háztartások diszkrecionális jövedelme tekintetében felzárkózás történt a legalsó jövedelmi tized vonatkozásában a háztartások összeségére jellemző középértékhez képest. Mindemellett a helyhez kötött telefon szolgáltatással és a helyhez kötött internet szolgáltatással kapcsolatos átlagos havi kiadás értéke egyaránt jelentősen növekedett a vizsgált időszak során. Ezek eredményeként, ahogy az 5. táblázatból megállapítható, a helyhez kötött telefon szolgáltatás esetében a megfizethető ár az időszak egészében 555 – 1 138 Ft havi kiadási összeg között, míg a helyhez kötött internet szolgáltatás esetében 1 313 – 2 647 Ft-os havi kiadási összeg között mozgott, az időszak során növekvő tendenciát mutatva.

A megfizethető ár jövőbeni alakulására több tényező hat egyszerre. Bár a KSH fogyasztási csoportos árindex<sup>19</sup> értékei a „Vezetékes távközlési szolgáltatások” esetében az elmúlt 5 évből kettőben árcsökkenést, három évben pedig áremelkedést (melyből a 2024. évi jelentősnek mondható mértékű) mutattak, a szolgáltatók önkéntes díjemelési moratóriumának közelgő lejáratára, a gazdasági folyamatokat nyomán várhatóan növekvő infláció és ennek közvetett hatása a távközlési díjakra, inkább az árak emelkedésére enged következtetni a jövőre vonatkozóan. A legalsó jövedelmi decilis diszkrecionális jövedelemmel kapcsolatos helyzete javult, ám ennek a trendnek a folytatódását bizonytalanná teszi a 4.3.1.2.1. pontban említett munkaerő-termelékenység adatok alakulása, illetve a legalsó jövedelmi tized kiadásain belül – a többi jövedelmi tized háztartásaihoz képest – nagyobb részarányt képviselő kötött kiadásokat alkotó árukategóriák esetében várható – akár jelentős – áremelkedés. Mivel a rendelkezésre álló adatok, információk alapján sem az árváltozás jövőbeni mértéke, sem az alsó jövedelmi decilis helyzetének alakulása megbízhatóan nem jelezhető előre, a megfizethető ár bizonytalan gazdasági várakozások alapján történő előremutató korrekciója megbízhatóan nem végezhető el. Ennek megfelelően a Rendelet 4. § (1a) bekezdés b), c) és d) pontjaiban meghatározott előfizetési díjak értéke a 2025. évre vonatkozó adatok alapján került meghatározásra a következők szerint:

<sup>19</sup> KSH STADAT 1.1.1.6. Fogyasztóiár-indexek az egyéni fogyasztás rendeltetés szerinti osztályozása (COICOP'2018) alapján [előző év=100%]

- Helyhez kötött telefon szolgáltatás önálló igénybevétele esetén, havi előfizetési díj: bruttó 1 138 Ft/hó,
- Helyhez kötött internet szolgáltatás önálló igénybevétele esetén, havi előfizetési díj: bruttó 2 647 Ft/hó,
- Helyhez kötött telefonszolgáltatás és helyhez kötött szélessávú internet-hozzáférési szolgáltatás együttes igénybevétele esetén, havi előfizetési díj: bruttó 3 785 Ft/hó.

#### 4.3.1.5. Külön forgalmi díj nélkül igénybe vehető belföldi hívásforgalom mennyisége

A Rendelet 4. § (1a) bekezdés b) pontja szerint a helyhez kötött telefon szolgáltatás megfizethető árának meghatározása során az Elnöknek az előfizetési díj mellett az előfizetési díj ellenében külön forgalmi díj nélkül igénybe vehető belföldi hívásforgalom mennyiségét is meg kell határozni.

Az egyetemes szolgáltatásnak biztosítania kell, hogy az alacsony jövedelmű vagy különleges szociális helyzetű fogyasztók is igénybe vehessék a társadalmi és gazdasági életben való teljes körű részvételhez szükséges minimális szolgáltatáscsomagot<sup>20</sup>. A 4.3.1.4. pontban meghatározásra került az a maximális havi díj, amely a Rendelet 4. § (3) bekezdésben rögzített szempontokat is figyelembe véve az alacsony jövedelmű vagy különleges szociális helyzetű fogyasztók számára is lehetővé teszi a helyhez kötött telefonszolgáltatás igénybevételét, jelen pontban ennek megfelelően annak a meghatározására van szükség, hogy mi az a forgalmommennyiség, amely a gazdasági és társadalmi életben való részvételt az egyetemes szolgáltatás igénybevételére jogosultak számára képes biztosítani. A jogszabályok a gazdasági és társadalmi életben való részvétel pontos tartalmát – az internet-hozzáférési szolgáltatástól eltérően – a helyhez kötött telefon szolgáltatás esetében nem rögzítik. Ennek hiányában a külön forgalmi díj nélkül igénybe vehető percforgalom meghatározása során kiindulási alapként az előfizetőkre jellemző átlagos forgalom mennyisége szolgálhat, és az átlagos használatnak megfelelő mértékben lehet indokolt meghatározni a külön forgalmi díj nélkül igénybe vehető percek mennyiségét. Ennél kisebb mértékben (pl. az átlagos használat valamekkora százalékban) meghatározott percforgalom esetén fennáll a veszélye annak, hogy az alacsony jövedelmű vagy különleges szociális helyzetű fogyasztók gazdasági és társadalmi életben való teljes körű részvétele sérül (elégtelen szabályozás). Figyelembe véve az addicionális forgalom előállításával kapcsolatos hálózati költségek szintjét<sup>21</sup>, valamint az egyetemes szabályozáshoz kapcsolódó, Rendeletben rögzített kompenzációs mechanizmust, az esetleges túlszabályozás (túlzott mértékben meghatározott benne foglalt percforgalom) gazdasági-társadalmi költsége jóval alacsonyabb, mint az elégtelen szabályozásé, ami a külön forgalmi díj nélkül igénybe vehető belföldi hívásforgalomnak a lakossági előfizetőkre jellemző mértékben történő meghatározását indokolja.

<sup>20</sup> Az Európai Parlament és a Tanács (EU) 2018/1972 irányelve az Európai Elektronikus Hírközlési Kódex létrehozásáról (Kódex) preambuluma ezzel kapcsolatban a következőképpen fogalmaz: „(212) Az egyetemes szolgáltatás biztonsági hálóként működik, amely biztosítja, hogy legalább egy minimális szolgáltatáscsomag valamennyi végfelhasználó, illetve megfizethető áron a fogyasztók számára elérhető legyen, ha a hozzáférés hiányából adódóan szociális kirekesztettség veszélye állna fenn azáltal, hogy a polgárok nem tudnak teljes mértékben részt venni a társadalmi és gazdasági életben.”

<sup>21</sup> A költségalapú helyhez kötött és mobil végződtetési díjból kiindulva 1 perc hívásforgalom előállításának hálózati költsége jóval 1 Ft alatt alakul.

Az NMHH piacelemzési adatszolgáltatásában a 2021-2024. évek közötti időszakra benyújtott adatok alapján kiszámított, a helyhez kötött telefon hozzáféréseken a lakossági előfizetők által lebonyolított forgalom 96,4-98,6%-át lebonyolító nagyobb szolgáltatókhoz kapcsolódó átlagos volumen mutatókat a 7. táblázat mutatja be.

| Év   | Egy előfizetői hónapra jutó forgalom (perc/hó) | Átlagos híváshossz (perc) | Hívások átlagos száma (db/hó) |
|------|--|---------------------------|-------------------------------|
| 2021 | 95,9   | 6,55                      | 14,6                          |
| 2022 | 84,2   | 6,47                      | 13,0                          |
| 2023 | 69,8   | 6,67                      | 10,5                          |
| 2024 | 63,9   | 6,25                      | 10,2                          |

**7. táblázat: Egy lakossági előfizetői hónapra jutó havi hívásforgalom, átlagos híváshossz, hívások átlagos száma**

Forrás: NMHH piacelemzési adatszolgáltatások (2021-2024)

A táblázatból megállapítható, hogy a lakossági előfizetők által bonyolított forgalom csökkenő tendenciát mutatott a vizsgált időszakban, ami az átlagos híváshossz stagnálásával és a hívások darabszámának csökkenésével valósult meg. A lakossági előfizetők az időszak végén átlagban mintegy háromnaponta indítottak hívást.

A vizsgált időszak végén az egy előfizetői hónapra jutó hívásforgalom átlagosan 64 percet tett ki, a korábbiakban leírt szempontok alapján tehát ebben a mértékben indokolt megállapítani a Rendelet 4. § (1a) bekezdés b) pontjában szereplő, az előfizetési díj ellenében külön forgalmi díj nélkül igénybe vehető belföldi hívásforgalom mennyiségét.

A leírtak alapján az előfizetési díj ellenében külön forgalmi díj nélkül igénybe vehető belföldi hívásforgalom indokolt mennyisége 64 perc/hó<sup>22</sup>.

#### 4.3.2. Megfizethető ár meghatározása – egyszeri díj csatlakozás létesítése esetén

A Rendelet 4. § (1)-(1a) bekezdésekben foglaltak alapján a csatlakozási díj a csatlakozás létesítéséhez kapcsolódó egyszeri díj. A díj alkalmazása abban az esetben merülhet fel, ha az egyetemes szolgáltatás igénybevételéhez hálózati végpont létesítésére van szükség.

A helyhez kötött szolgáltatásokat nyújtó szolgáltatók gyakorlata a szolgáltatás igénybevételének megkezdéséhez kapcsolódó egyszeri díjak kialakítása tekintetében nem egységes, a szolgáltatás indításhoz, a hozzáférési pont létesítéséhez kapcsolódó elnevezések, fogalmak, a díjak elnevezése, a díjak mértéke és az alkalmazási feltételek jelentősen eltérnek a szolgáltatók általános szerződési feltételeiben. Ez összefüggésben van azzal, hogy az egyedi kiépítések során a műszaki feltételek (pl. érintett hálózat technológiája, kiépítendő szakasz hossza, műszaki megvalósítási lehetőségek, a hozzáférési hálózati szakaszon kívüli esetleges hálózati módosítások szükségessége) jelentősen eltérhetnek egymástól, ami a költségekben és

<sup>22</sup> A havi átlagos forgalom mennyiség számítása során felhasznált adatok a tényleges – és nem a számlázott – forgalom mennyiséget takarják, ennek megfelelően az előfizetési díj ellenében külön forgalmi díj nélkül igénybe vehető belföldi hívásforgalom indokolt mennyisége is másodpercben értendő, és a kötelezettség későbbi alkalmazása során is a másodperc alapú mennyiség figyelembevétele indokolt.

így a díjakban is jelentős különbségeket okozhat. Mindazonáltal az általános szerződési feltételekben rögzített információk még mindezeket a különbségeket figyelembe véve is kevésbé tekinthetők átláthatónak. A szolgáltatók sok esetben a létesítési díj mellett belépési díjat is kérnek az előfizetőktől, a két egyszeri díj mögötti szolgáltatások, tevékenységek tartalma sokszor nem derül ki, illetve nem különül el egyértelműen. (Az minden esetben megállapítható, hogy az előfizető – bár hozzájárul a szolgáltató hálózatának kiépítéséhez, vagy teljes egészében fedezi az utolsó hálózati szakasz kiépítését – a hálózaton tulajdonjogot nem szerez.)

A kijelölt egyetemes – és a 10 000-nél magasabb előfizetőszámmal rendelkező - szolgáltatók általános szerződési feltételeiben foglalt, a Rendelet 4. § (1) bekezdésében szereplő feltételeknek megfelelő díjcsomagokban, a helyhez kötött telefonszolgáltatás és a legalább a Rendelet 3. § (1) bekezdése szerinti sáv szélességű helyhez kötött internet-hozzáférési szolgáltatás, valamint ezek együttes igénybevétele esetén alkalmazott, 2026. április 1-jén hatályos belépési, bekötési díjakat az alábbi táblázat mutatja be:

| Szolgáltató                     | Egyszeri díjak                 |                    |
|---------------------------------|--------------------------------|--------------------|
|                                 | Általában alkalmazott díj (Ft) | Legkisebb díj (Ft) |
| Magyar Telekom Nyrt.            | 5 100                          | 5 100              |
| One Magyarország Zrt.           | 11 000                         | 11 000             |
| KalászNet Kft..                 | 12 810                         | 12 810             |
| TARR Kft.                       | 12 700                         | 12 700             |
| ViDaNet Zrt.                    | 14 270                         | 14 270             |
| PR-TELECOM Zrt.                 | 30 000                         | 30 000             |
| KábelszatNet 2002. Kft.         | 12 700 – 30 000                | 12 700             |
| Celldömölki Kábeltelevízió Kft. | 20 000 – 30 000                | 20 000             |
| Parisat Kft.                    | 15 240                         | 15 240             |
| Naracom Kft.                    | 20 000                         | 20 000             |
| VGreen Kft.                     | 13 670                         | 13 670             |
| ZNET Telekom Zrt.               | 90 000                         | 90 000             |

**8. táblázat: A kijelölt egyetemes – és a 10 000-nél magasabb előfizetőszámmal rendelkező szolgáltatók által alkalmazott csatlakozási (belépési, bekötési) díjak 2026. április 1-jén**

Forrás: Szolgáltatók általános szerződési feltételei

Abban az esetben, ha a megkeresett szolgáltató az igényelt hozzáférési pont helyszínéhez közel nem rendelkezik saját hálózattal és a kiépítés jelentősebb költségekkel jár, akkor – amennyiben a megkeresett szolgáltató egyáltalán befogadja az igénybejelentést – az előfizető a táblázatban szereplőknél jóval magasabb díjakkal is szembesülhet.

A díjak tartalmával és a díjak megállapításának módjával kapcsolatban korábban részletezett bizonytalanságok miatt nem azonosítható a csatlakozási díjnak egy olyan egyértelmű szintje, ami az egyetemes szolgáltatáshoz tartozó csatlakozási díj – a Rendelet 4. § (3) bekezdése szerinti szempontok figyelembevételével történő – meghatározása során támpontként, vagy kiindulási alapként szolgálhatna. A 7. táblázat adataiból az ugyanakkor egyértelműen megállapítható, hogy a szolgáltatók által jelenleg alkalmazott díjak, amelyek a 4.3.1.4. pontban meghatározott megfizethető előfizetési díjak sokszorosát teszik ki – az alsó jövedelmi tizedbe

tartozó háztartások jövedelmi viszonyait figyelembe véve (az ezzel kapcsolatos vizsgálatokat lásd a 4.3.1.2.2. pontban) – önmagukban alkalmasak arra, hogy a szolgáltatások igénybevételét megakadályozzák.

A Rendelet 4. §-a a csatlakozási díj meghatározása során is elsődlegesen a Rendelet 4. § (3) bekezdésében rögzített jövedelmi, fogyasztási szempontok figyelembevételét írja elő az Elnök számára. A csatlakozási díjnak az előfizetési díjak számítása során alkalmazott módszertannal történő meghatározására ugyanakkor a megfelelő kiadási adatok hiányában nincs lehetőség, és a kiadás egyszeri jellege miatt a csatlakozási díjnak a háztartásokra jellemző, rendszeres havi jövedelmekhez és kiadásokhoz viszonyított arányában történő meghatározása módszertani szempontból sem megfelelő megoldás.

Az egyszeri csatlakozási díj meghatározása során elsődlegesen azt szükséges vizsgálni, hogy mi az a díjmérték, amely a legalsó jövedelmi tizedbe tartozó háztartások számára is lehetővé teszi a szolgáltatások igénybevételét. A 4.3.1.2.2. pontban lefolytatott vizsgálatok során megállapításra került, hogy az alsó jövedelmi tizedbe tartozó háztartások havi jövedelme a 2024-es évben haladták meg hosszabb idő után a kiadásukat (5. ábra), de a kötött kiadásokkal kapcsolatos ráfordítások után megmaradó szabadon elkölthető jövedelmük abszolút és relatív mértékben is jelentősen elmarad már a második jövedelmi tizedbe tartozó háztartásokétól is. Ez a gyakorlatban azt jelenti, hogy az alsó jövedelmi tizedbe tartozó háztartásoknak nincsen vagy alig van megtakarításuk, illetve nem képesek egyszeri, rendkívüli kiadási tételek finanszírozására. Ennek megfelelően már egy viszonylag alacsony szinten (pl. 2-3 havi előfizetési díjnak megfelelő összeg) meghatározott díj is alkalmas lehet arra, hogy az egyetemes szolgáltatás igénybevételére jogosultak jelentősebb körét kizárja a szolgáltatás igénybevételéből. Az elégtelen szabályozással és az esetleges túlszabályozással kapcsolatban a 4.3.1.5. pontban leírtak jelen szabályozói döntési helyzet esetén is érvényesek, tehát – figyelembe véve a Rendeletben rögzített kompenzációs mechanizmust is – ebben az esetben is igaz, hogy az elégtelen szabályozás (indokoltnál magasabb mértékben meghatározott csatlakozási díj) gazdasági-társadalmi költsége jóval meghaladja az esetleges túlszabályozás (indokoltnál alacsonyabb mértékben meghatározott díj) költségeit.

A leírtak alapján a Rendelet 4. § (1a) bekezdés a) pontjában foglalt díj esetében 0 Ft díjmérték meghatározása indokolt.

#### **4.3.3. Ellátatlan területek azonosítása**

A 4.1.2. pont rögzíti az ellátatlan területek beazonosítása során figyelembe veendő szempontokat. A 4.2.2. pontban ugyanakkor megállapításra került, hogy a szolgáltatók által kínált díjcsomagok földrajzi elérhetőségének, és így az egyes területek ellátottságának vizsgálata címhelyszintű adatok hiányában a rendelkezésre álló adatok oldaláról korlátokba ütközik. Ebben az esetben a Rendelet 4. § (5) bekezdésében foglaltak alapján valamennyi számozási körzet ellátatlan körzetként való azonosítása lehet indokolt. Mindazonáltal, amennyiben valamely számozási körzetben az ott szolgáltatást nyújtó legjelentősebb, az előfizetők döntő többségét kiszolgáló szolgáltatók díjcsomagjaiban az alkalmazott díjak meghaladják a megfizethető árú egyetemes szolgáltatás díjszintjét, akkor pontos, címhelyszintű adatok hiányában is megállapítható az adott számozási körzet ellátatlansága.

Ennek megfelelően a jelen vizsgálatban sor került a legalább 10 000 ezer előfizetővel<sup>23</sup> rendelkező, a piaci kínálat döntő részét képviselő szolgáltatók általános szerződési feltételeiben foglalt, a helyhez kötött telefonszolgáltatás és a legalább a Rendelet 3. § (1) bekezdése szerinti sávszélességű helyhez kötött internet-hozzáférési szolgáltatás, valamint ezek együttes igénybevétele esetén alkalmazott, a Rendelet 4. § (1a) bekezdésben rögzítetteknek megfelelő díjlemek részletes áttekintésére és elemzésére.

A vizsgálat során a Rendelet 4. § (1) bekezdésében foglaltaknak megfelelően csak

- a szolgáltatók általános szerződési feltételeiben feltüntetett,
- az egyéni előfizetők számára elérhető,
- határozatlan időtartamú, az egyetemes szolgáltatáson felüli szolgáltatást nem tartalmazó

díjcsomagok kedvezmények nélküli díjai kerültek figyelembevételre.

A megfizethető árú egyetemes szolgáltatással való ellátottság feltétele, hogy a megfizethetőség a vizsgálatot megelőző év kezdetétől a vizsgálat időpontjáig bezárólag<sup>24</sup> fennálljon. A helyhez kötött telefonszolgáltatás esetén a megfizethetőség vizsgálatkor a díjcsomagokkal kapcsolatos havi kiadás meghatározása során a megfizethető egyetemes szolgáltatás tartalmának megfelelően a 4.3.1.5. pontban meghatározott belföldi hívásforgalmat és az ezzel járó kiadásokat is indokolt figyelembe venni.

A legnagyobb szolgáltatók 2025. január 1. – 2026. április 1. között elérhető, a fenti feltételeknek megfelelő díjcsomagjainak vizsgálata alapján a következők kerültek megállapításra:

- Valamennyi díjcsomagban az internet-hozzáférési szolgáltatás korlátlan adatforgalmat biztosít az előfizetők számára, adatmennyiségtől függő árazás a hazai piacra nem jellemző.
- A Magyar Telekom Nyrt., a One Magyarország Zrt., a KalászNet Kft., a TARR Kft., a ViDaNet Zrt., a PR-Telecom Zrt., a KábelszatNet-2002. Kft., a Celldömölki Kábeltelevízió Kft., a Parisat Kft., a Naracom Kft., a VGreen Kft. és a ZNET Telekom Zrt. általános szerződési feltételeiben nem volt azonosítható olyan, a fenti feltételeknek megfelelő díjcsomag, amelynek a havi előfizetési díja legfeljebb a 4.3.1.4. pontban meghatározott előfizetési díjnak megfelelő mértékű lett volna.

Az elvégzett vizsgálat alapján megállapítható, hogy a szolgáltatók általános szerződési feltételeiben nem volt olyan, az egyéni előfizetők számára nyilvánosan elérhető, határozatlan időtartamú, az egyetemes szolgáltatáson felüli szolgáltatást nem tartalmazó, a helyhez kötött telefonszolgáltatásra és/vagy a helyhez kötött internet-hozzáférési szolgáltatásra vonatkozó díjcsomag azonosítható, amely a megfizethetőség feltételeinek megfelelt volna. Ennek megfelelően a vizsgált időszak egészét tekintve sem teljesült a számozási körzetek ellátottságának megállapításához szükséges megfizethetőségi feltétel egy vizsgált szolgáltató és egy számozási körzet esetében sem.

<sup>23</sup> A 10 000 előfizetőnél kevesebb előfizetőt kiszolgáló szolgáltatók számozási körzet szintű lefedettsége alacsony, ezért, amennyiben a 10 000 előfizetőnél több előfizetőt kiszolgáló szolgáltatók díjcsomagjai nem teljesítik a megfizethetőség feltételeit, akkor az ellátatlanság megállapítható.

<sup>24</sup> A vizsgálat időpontja 2026. április 1., azaz a 2025. január 1. – 2026. április 1. közötti időszakra terjedt ki a vizsgálat.

A Rendelet 4. § (4) bekezdése alapján az Elnöknek az ellátottság vizsgálata során a megfizethető árú egyetemes szolgáltatás igénybevételét biztosító állami támogatás meglétét is vizsgálnia kell. Megállapítható, hogy a hazai piacon nincs olyan támogatási rendszer vagy egyéb közpolitikai eszköz, amely a Rendelet 2. § 3. és 11. pontjai szerinti fogyasztók számára akár a fogyasztók közvetlen támogatásával, akár más módon biztosítaná a megfizethető árú egyetemes szolgáltatás igénybevételét. Ennek megfelelően e szempont alapján nem indokolt a számozási körzetek ellátottságával kapcsolatos megállapítások módosítása.

Az elvégzett vizsgálat alapján nem volt azonosítható egyetlen olyan számozási körzet sem, ahol a vizsgált időszak egészében valamennyi fogyasztó számára elérhető lett volna a megfizethető árú egyetemes szolgáltatás, ennek megfelelően valamennyi számozási körzet ellátatlanként való azonosítása indokolt.

## 5. Rendelet 3-4. §-a szerinti vizsgálat eredményei

### 5.1. Egyetemes szolgáltatás elérhetősége

A 3. pontban lefolytatott vizsgálatok alapján megállapításra került, hogy az egyetemes szolgáltatás elérhetősége egyik számozási körzetben sem biztosított, továbbá nem azonosítható olyan, a vizsgálat időpontjában már elérhető, vagy az előrettekintő időtávon megvalósuló állami beavatkozás, eszköz sem, amely az egyetemes szolgáltatás elérhetőségét a végfelhasználók számára biztosítaná.

A leírtak alapján, a Rendelet 3. § (5) bekezdésben foglaltak alapján Magyarország valamennyi számozási körzetének lefedetlen számozási körzetként való azonosítása indokolt.

### 5.2. Egyetemes szolgáltatás megfizethetősége

A 4. pontban lefolytatott vizsgálatok eredményeként az egyetemes szolgáltatás megfizethető ára a Rendelet 4. § (1a) bekezdésben rögzített díjelemenként a következők szerint került meghatározásra:

- Egyszeri díj a csatlakozás létesítése esetén: **0 Ft**;
- Helyhez kötött telefon szolgáltatás önálló igénybevétele esetén, havi előfizetési díj: bruttó **1 138 Ft/hó**, ahol a külön forgalmi díj nélkül igénybe vehető belföldi hívásforgalom mennyisége **64 perc**;
- Helyhez kötött internet szolgáltatás önálló igénybevétele esetén, havi előfizetési díj<sup>25</sup>: bruttó **2 647 Ft/hó**;
- Helyhez kötött telefonszolgáltatás és helyhez kötött szélessávú internet-hozzáférési szolgáltatás együttes igénybevétele esetén, havi előfizetési díj<sup>26</sup>: bruttó **3 785 Ft/hó**, ahol a külön forgalmi díj nélkül igénybe vehető belföldi hívásforgalom mennyisége **64 perc**.

Az elvégzett vizsgálatok alapján nem volt azonosítható egyetlen olyan számozási körzet sem, ahol a vizsgált időszak egészében valamennyi fogyasztó számára elérhető lett volna a megfizethető árú egyetemes szolgáltatás, továbbá a megfizethető árú egyetemes szolgáltatás igénybevételét biztosító állami támogatás sem áll rendelkezésre, ennek megfelelően valamennyi számozási körzet ellátatlan számozási körzetként való azonosítása indokolt.

---

<sup>25</sup> A havi előfizetési díj a hazai piacra jellemző árazási gyakorlatnak megfelelően korlátlan adatforgalmat biztosító helyhez kötött internet-hozzáférési szolgáltatásra vonatkozik.

<sup>26</sup> A havi előfizetési díj a hazai piacra jellemző árazási gyakorlatnak megfelelően korlátlan adatforgalmat biztosító helyhez kötött internet-hozzáférési szolgáltatásra vonatkozik.